

# IYO



広報いよし

May 2014 No. 109

5月号



満開の桜と舞う  
伊予の大谷池龍神踊り



## 目次

- 2 今月のあじなもの
- 3 特定健診
- 4 人事異動
- 5 新規採用職員
- 6 しせいニュース
- 12 趣味サークルひろば、料理レシピ
- 13 ほっとアングル
- 16 暮らしインフォメーション
- 18 まなびランド
- 20 健康ガイド
- 22 きらり人
- 23 イベント情報、カレンダー
- 24 伊予市の魅力 ふるさと再発見

## 表紙の紹介



4月6日、谷上山第2展望台自由広場で「谷上山さくらまつり」が開催されました。

一時雨やみぞれが降る気まぐれな空模様でしたが、桜はきれいに咲き誇り、もちまき大会や友輪会こども銭太鼓、伊予の大谷池龍神踊りなどが披露され、会場は盛り上がっていました。

## 問い合わせ

伊予市役所 ☎982-1111 (代)

〒799-3193 伊予市米湊820番地

中山地域事務所 ☎967-1111 (代)

〒791-3292 伊予市中山町出渕2番耕地138番地1

双海地域事務所 ☎986-1111 (代)

〒799-3292 伊予市双海町上灘甲5821番地6

ファックス ☎983-3681 (代)

ホームページ <http://www.city.iyo.lg.jp>

メール [iyo-daihyo@city.iyo.lg.jp](mailto:iyo-daihyo@city.iyo.lg.jp)

いよしまるごとおごちそう

## 今月のあじなもの



花の森ランチ(税抜1,500円)

## 花の森ホテル

180°パノラマの解放的な絶景が楽しめる「花の森ホテル『レストラン<sup>ぶーけ</sup>風花』」桜や菜の花、アジサイなどの季節の花が、四季のうつろいを感じさせてくれます。新鮮な中山の有機野菜や双海の海の幸など、地元産の素材を生かしたボリュームたっぷりの和洋折衷のランチは、一食の価値有り。(写真は双海の鱧を使用した天ぷら)一度食べたら、リピーターになる方も多いたか。また、和栗の最高峰といわれる中山栗をたっぷり練り込んだマロンブリュレは至極の逸品です。

5月下旬～6月中旬には、豊かな自然に恵まれた場所ならではの「ホテル観賞の宿泊プラン」も予定されています。景色も食事も満喫しながら、ゆったりとした時間を過ごしてみませんか？おもてなしの心溢れる花の森ホテルにぜひ足を運んでみてください。

※花の森ホテルは、伊豫国「あじの郷」づくりに協賛しています。



## 花の森ホテル

〒中山町中山11号  
405番地2

☎967-1666

【ランチタイム】

☎11:00～14:00

☎水曜日

(1・2月は火・水曜日)

健康だと思っている今こそ  
特定健診で自分の健康状態を知ってください



伊予市保健センター  
保健師 木戸さやか

メタボリック症候群とは、内臓に脂肪がたまりすぎた状態に加えて、高血糖、高血圧、脂質異常のうち二つ以上が加わった状態です。これらは、体に悪影響を与え、動脈硬化や重大な病気を引き起こしかねません。

体の中で起こっていることは、なかなか自覚できません。健康だと思っている今こそ、特定健診を受け、自分の健康状態を知ってください。

# 特定健診

「大丈夫！」と自信を持って言えますか？

健診受付専用  
ダイヤル  
☎982-2727

特定健診って何？

40〜74歳の方を対象とした、加入している医療保険者ごとで受ける健診です。身長・体重・腹囲・血圧測定、血液検査、尿検査、内科診察などを行い、健康状態をチェックします。市では、40〜74歳の伊予市国民健康保険加入者に、特定健診受診券を5月末に送付します。

特定健診の必要性は？

食生活や運動不足などの生活習慣が、糖尿病をはじめとする生活習慣病の発症に大きく関わっています。生活習慣の影響は、40歳代から徐々に見られ始めるよううで、実際に生活習慣病が原因で、医療機関にかかる割合は40歳代から急激に増えています。そこで、生活習慣病を予防するため、メタボリック症候群に着目した健診「特定健診」を行っています。

## 特定健診の流れ

1 予約

平成26年度健康診査日程を見て、受ける日と内容を決め、保健センターに電話で予約する。

2 準備

約5日前に問診票が届くので、記入する。

3 健診当日

- 持って行くもの
- ① 問診票
  - ② 国民健康保険証
  - ③ 特定健診受診券

4 結果

約1カ月後、健診結果報告会で結果が手渡されます。

※必要に応じて、生活習慣改善の指導を行う「特定保健指導」が受けられます。

■健診料金

市の集団健診での受診	1000円
指定医療機関での受診	1500円

# 人事異動

市では、4月1日付で、職員  
の人事異動を行いました。

※課長補佐級以上の職員。○は  
昇任、( )は前職。

【部長級】▽総務部長井上伸  
弥(教育委員会事務局長)▽特  
命プロジェクト推進部長長尾  
雅典(総務部長)▽産業建設部  
長○隅田英久(水道課長)

【次長級】▽教育委員会事務  
局長・学校教育課長○田中浩  
(学校教育課長)

【課長級】▽総務企画課長海  
田秀司(農業振興課長)▽危機  
管理課長泉仁(下水道課長)▽  
財務課長新田亮仙(防災安全  
課長)▽中山地域事務所長仙  
波久志(農業委員会事務局長)  
▽双海地域事務所長福岡保裕  
(長寿介護課長)▽長寿介護課  
長武智茂記(総務課長)▽市民  
税務課長森田誠司(行政委員  
事務局長)▽ブランド推進課  
長米湊誠二(商工観光課長)▽

農林水産課長亀岡泰三(健康  
増進課長)▽経済雇用戦略課  
長鶴岡正直(まちづくり創造  
課長)▽環境保全課長出来和  
人(市民生活課長)▽下水道課  
長向井英文(会計管理者)▽未  
来づくり戦略室長坪内圭也  
(税務課長)▽農業委員会事務  
局長日山一正(都市整備課長)

▽行政委員事務局長中田末明  
(福祉課長)▽議会事務局長宮  
岡崇(財務課長)▽福祉課長○  
渡辺悦子(福祉課主幹)▽子育  
て支援課長○西川重子(子育  
て支援課主幹)▽保険年金課  
長○市野孝敏(子育て支援課  
主幹)▽健康増進課長○室潤  
子(健康増進課主幹)▽都市住  
宅課長○森下久史(都市整備  
課主幹)▽土木管理課長○木  
曾信之(道路河川課主幹)▽会  
計管理者○藤本直紀(会計課  
主幹)▽水道課長○野島康博  
(財務課主幹)

【課長補佐級】▽総務企画課  
長補佐高橋洋司(税務課主幹)  
▽同空岡直裕(総務課主幹)▽  
危機管理課長補佐山岡慎司  
(社会教育課主幹)▽財務課長  
補佐泉一人(保険年金課主幹)  
▽庁舎建設課長補佐三谷陽紀

(庁舎建設課主幹)▽中山地域  
事務所次長奥島進(まちづく  
り創造課主幹)▽双海地域事  
務所次長大森秀泰(双海地域  
事務所主幹)▽福祉課長補佐  
久田達夫(社会教育課主幹)▽  
同米湊明弘(福祉課主幹)▽子  
育て支援課長補佐下岡裕基  
(議会事務局主幹)▽長寿介護  
課長補佐矢野真人(長寿介護  
課主幹)▽同野島孝美(同)▽  
保険年金課長補佐福岡富美子  
(保険年金課主幹)▽同河合浩  
二(総務課主幹)▽市民税務課  
長補佐大山眞理(税務課主幹)

▽同向井功征(同)▽ブランド  
推進課長補佐向井裕臣(農業  
振興課主幹)▽農林水産課長  
補佐角田栄治(農林水産課主  
幹)▽経済雇用戦略課長補佐  
大谷基文(商工観光課主幹)▽  
都市住宅課長補佐武田秀雄  
(社会教育課主幹)▽同山内祐  
一(都市整備課主幹)▽土木管  
理課長補佐宮崎栄司(防災安  
全課主幹)▽環境保全課長補  
佐窪田春樹(市民生活課主幹)  
▽下水道課長補佐松野章彦  
(下水道課主幹)▽同岡市裕二  
(同)▽未来づくり戦略室次長  
小笠原幸男(道路河川課主幹)  
▽会計課長補佐飴矢百合(水

道課主幹)▽水道課長補佐高  
村博之(財務課主幹)▽同森脇  
隆(水道課主幹)▽農業委員会  
事務局次長松田文一(農業委  
員会事務局主幹)▽行政委員  
事務局次長佐々木正孝(総務  
課主幹)▽議会事務局次長久  
保田勝広(中山地域事務所主  
幹)▽学校教育課長補佐皆川  
竜男(学校教育課主幹)▽同課  
給食センター準備室分室長大  
西昌治(同)▽社会教育課長補  
佐田中敬文(行政委員事務局  
主幹)▽同安田敦(まちづくり  
創造課主幹)▽おおひら保育  
所長清水理香(おおひら保育  
所主幹)▽なかむら保育所長  
大野京子(なかむら保育所主  
幹)▽みどり保育所長前野智  
恵美(中山幼稚園主幹)▽ぐん  
ちゅう保育所長土井豊美(ぐ  
んちゅう保育所主幹)▽とり  
のき保育所長中村恵子(みど  
り保育所主幹)▽うえの保育  
所長向井美之(うえの保育所  
主幹)▽中山保育所長大西由  
美子(中山保育所主幹)▽上灘  
保育所長成本睦美(上灘保育  
所主幹)▽下灘保育所長米井  
秀子(下灘保育所主幹)▽から  
たち幼稚園長上田京子(から  
たち幼稚園主幹)▽北山崎幼

稚園長村上由美(北山崎幼稚  
園主幹)▽伊予幼稚園長片野  
美穂子(伊予幼稚園主幹)▽総  
務企画課団体準備室分室長○  
西岡政行(総務課主査)▽財務  
課長補佐○武智博(同課付主  
査)▽長寿介護課長補佐○大  
谷香代子(長寿介護課主査)▽  
健康増進課長補佐○金山都恵  
(保険年金課主査)▽同○篠原  
知美(健康増進課主査)▽市民  
税務課長補佐○松原幸男(市  
民生活課主査)▽同○高橋雄  
二(行政委員事務局主査)▽学  
校教育課長補佐○小田忠幸(税  
務課主査)▽中山幼稚園長○井  
上眞寿美(みどり保育所主査)

【退職者】▽久保元英(産業建  
設部長)▽長尾省三(水道部長)  
▽島田光(議会事務局長)▽大  
本孝志(中山地域事務所長)▽  
井上満宏(双海地域事務所長)  
▽山下佳宏(子育て支援課長)  
▽宮岡隆(保険年金課長)▽米  
井司(農林水産課長)▽上坂博  
一(道路河川課長)▽楠本越子  
(とりのき保育所主幹)▽篠崎  
輝美(市民生活課主幹)



# 新規採用職員



福祉課  
西村 卓

伊予市に大きく貢献できることに幸せとやりがいを感じながら、働いていきたいです。



とりのき保育所  
白澤 未来

子供たちと共に元気よく活動し、笑顔のあふれる保育士になりたいです。



子育て支援課  
井上 裕章

市民の皆さまの生活に貢献できるよう、精いっぱい頑張りたいです。



健康増進課  
濱岡 早貴

伊予市の皆さまが元気で過ごすことができるよう、精いっぱい頑張ります。



市民税務課  
玉岡 洋輝

伊予市がよりよい町、より住みやすい場所になるよう全力を尽くしたいです。



ぐんちゅう保育所  
青井 美遊

子供たちの成長と一緒に喜び合える笑顔を決やさない保育士になりたいです。



都市住宅課  
渡邊 雅人

伊予市のさらなる飛躍のため、向上心と真心をもって精いっぱい頑張ります。



下水道課  
井上 知美

自分が今何をすべきかを考え、すぐ行動に移せる職員になれるよう一生懸命頑張ります。



社会教育課  
宮内 孝彰

伊予市が今よりもさらに、歴史のある明るい町になるように努めたいと思います。

**人の動き** (3月末日現在)

人口	38,735人 (-65)
男	18,151人 (-44)
女	20,584人 (-21)
世帯	15,782世帯 (+27)
出生	24人 (±0)
死亡	45人 (+7)

※( )は前月比。

**市内の交通事故状況** (3月末日現在)

	3月	累計	前年比
発生	12件	31件	+7件
死者	0人	1人	±0人
傷者	14人	35人	+7人

**市内の街頭犯罪等発生状況** (3月末日現在)

	3月	累計	前年比
侵入盗	3件	8件	±0件
自動車盗	0件	0件	±0件
オートバイ盗	3件	3件	+3件
自転車盗	5件	11件	+1件
車上ねらい	7件	11件	+5件

**水道の休日当直当番業者**

月	日	指定工事事業者	電話
5	3(土)	(有)協和設備工業	上吾川 983-4185
	4(日)	(有)栄電機設備	中山 967-1318
	5(月)	(株)伊予設備	米湊 983-4613
	6(火)	岩井水道工業所	大平 983-3066
	10(土)	藤岡工業(株)	上灘 986-0350
	11(日)	(有)二宮水道工業	下吾川 983-2819
	17(土)	功栄設備	中村 982-5888
	18(日)	(有)升田金物店	出淵 967-0067
	24(土)	(有)ハヤタ設備工業	上吾川 983-0398
	25(日)	西岡建材(株)	下吾川 983-1598
	31(土)	友澤設備	大平 982-1381
6	1(日)	武智水道工業(株)	上三谷 982-1268

※水道メーターから宅内側の修理は自己負担。  
※業者への依頼は、8:30~17:00。

**市税の納期(5月)**

	納期限	口座引落日
軽自動車税 (全期)	6月2日(月)	5月27日(火)

障害者のために使用する車で、一定の要件を満たす場合

**軽自動車税・自動車税の減免について**

市民税務課(内線531)

障害者のために使用する車で、次の要件を満たす場合は、申請により軽自動車税・自動車税の減免を受けられます。

■対象となる車両  
○障害者が所有し、自らが運転する車

○障害者(18歳未満の身体障害者や知的障害者、精神障害者と生計を同じくする方を含む)が所有し、生計を同じくする方が、障害者の通院、通学などのために運転する車

○障害者のみの世帯の方が所有し、常時介護する方が、障害者の通院、通学などのために運転する車  
※障害の程度などによる制限があります。自家用の軽自動車・普通自動車併せて1台に限ります。

■申請に必要なもの

○減免申請書(軽自動車税は市民税務課、自動車税は県中予地方局課税課などで入手できます)

○身体障害者手帳、戦傷病者手帳、療育手帳、または精神障害者保健

福祉手帳

○運転者の運転免許証

○納税通知書(自動車税では不要)

○印鑑(認印)

○自動車検査証

※生計が同一であること、「常時介護していること」、「通院、通学などを行っていること」を証明する書類が別途必要な場合があります。

■申請期間

○軽自動車税 5月12日(月)~26日(月)  
○自動車税 5月26日(月)まで

※4月1日以降、新たに減免要件に該当したとき、申請により月割で自動車税の一部減免される場合があります。

※構造上専ら障害者の利用に供する車や、公益事業のために直接専用する車も減免制度があります。

■申請窓口・問い合わせ

○軽自動車税：市民税務課、または各地域事務所

○自動車税：県中予地方局課税課  
(☎90918754)

快適な生活環境は下水道から

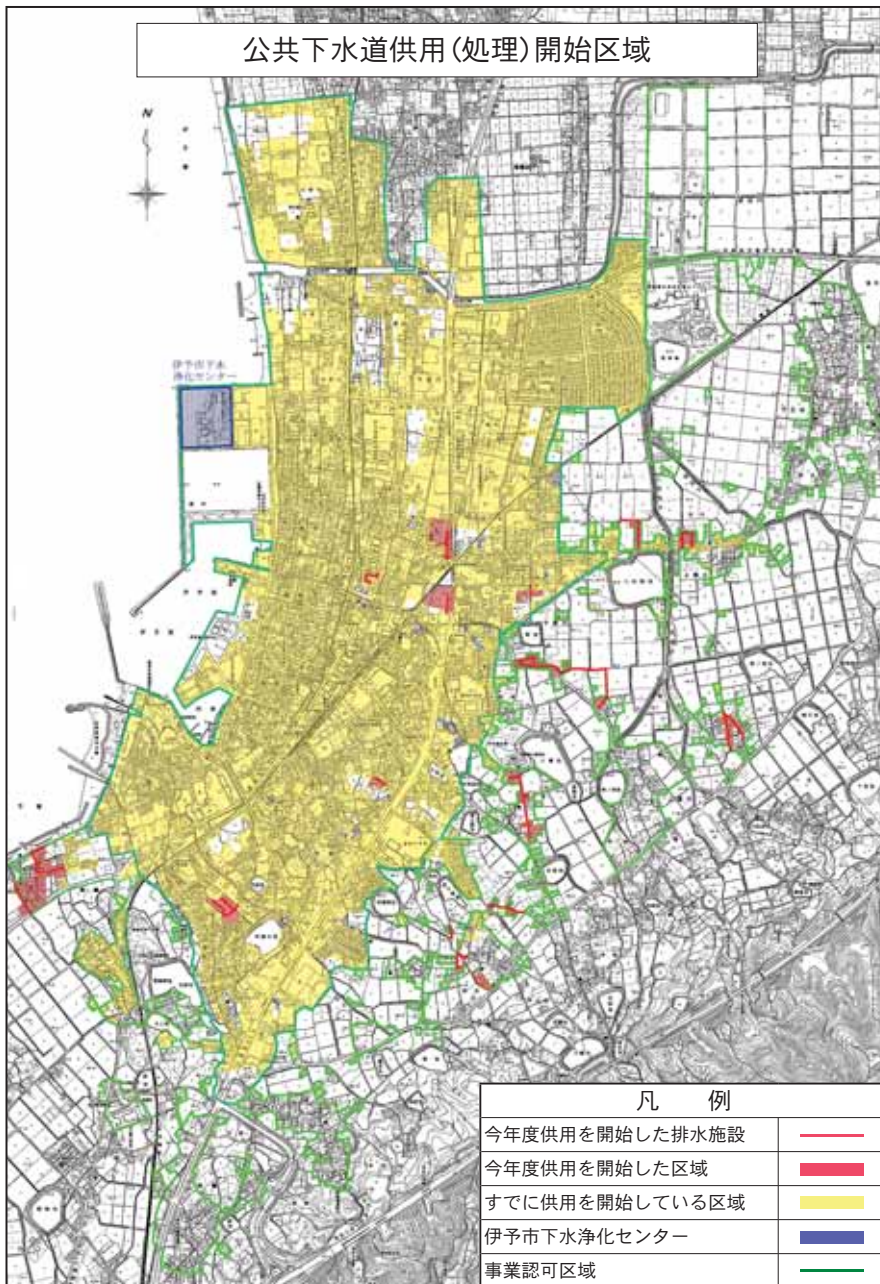
## 下水道が利用できる区域を拡大しました

下水道課（内線576・599）

下水道は、私たちが快適な生活を送るために、なくてはならない重要な施設です。

このたび、新しく利用できる区域を拡大しました。（左図）

下水道が整備されても、各家庭が接続しなければ、下水道本来の目的は達成されません。利用できる区域にお住まいの方は、一日も早く接続をお願いします。



### ■排水設備の設置・

#### トイレの水洗化について

家庭からの排水は、下水道が利用できるようになった日から、6カ月以内に下水道へ流すようにしなければなりません。また、くみ取り式トイレについても、3年以内に水洗トイレに改造することが義務付けられています。

### ■下水道への接続工事

排水設備・水洗トイレの改造工事は、市が指定した「排水設備指定工事店」でなければ工事をしてはならないことになっています。

※指定工事店は、下水道課へお問い合わせください。

### ■料金の支払いは

#### 口座振替をご利用ください

下水道使用料や、下水道受益者負担金の納付は、口座振替が簡単で便利です。「口座振替申込書」に必要事項を記入し、取引金融機関の窓口へ提出してください。



高齢者介護に興味や熱意のある方

## 伊予市介護相談委員を募集します

長寿介護課（内線562）

介護サービス利用者の要望や意見を公平な立場で聞き、事業者に伝達する橋渡し役として、介護相談員を募集します。

### ■活動内容

サービス提供事業所を定期的に訪問し、利用者との会話や行事への参加などを行います。そこで気付いたこと、要望などを事業者に伝えることで、利用者が安心して暮らせるお手伝いをします。

### ■応募要件

特定の職域や資格は必要ありませんが、高齢者介護に興味や熱意を持ち、市税などを完納している

### 民生児童委員を紹介します

4月1日付けで、次の方が民生児童委員に委嘱されました。

氏名 松本公子さん(米湊)

担当 郡中地区主任児童委員

問い合わせ 福祉課（内線527）



方で、月一回の訪問と、行政が実施する研修会などに参加できるところが要件となります。

■任期 2年間

■選考方法 面接審査

※面接日時は、別途通知します。

■申込先 5月14日(水)までに、長寿介護課へご連絡ください。

平成26年度国民年金保険料は月額15,250円

## 国民年金保険料は前納がおトクです

保険年金課（内線547）

国民年金の保険料は、まとめて払うと割引される「前納」制度があります。現金納付のほかに口座やクレジットカードでの支払いができます。

### ■前納の種類

○2年前納 4月から翌々年3月までの保険料を4月末に一括で納付します。

○1年前納 4月から翌年3月までの保険料を4月末に一括で納付します。

○6カ月前納 年間の保険料を2回に分けて、4～9月分を4月末に、10～3月分を10月末に納付します。

○毎月納付(早割) 毎月末日に当月分の保険料を支払います。

※例えば通常、保険料の引き落としは4月分↓5月末ですが、4月分↓4月末の引落しにすることで、1カ月当たり50円の割引があります。

### ■ご注意ください

口座、クレジットカードによる

### ■前納による年間保険料

納付期間	納付方法	納付金額	割引額
2年分	口座	355,280円	14,800円
1年分	口座	179,160円	3,840円
	現金・クレジットカード	179,750円	3,250円
6カ月分 ×2回	口座	180,920円	2,080円
	現金・クレジットカード	181,520円	1,480円
毎月 (12回早割)	口座	182,400円	600円

※平成27年度国民年金保険料は月額15,590円です。

平成26年4月末振替日の受け付けは終了しています。来年度分を希望の方は、2月末日までに申し込みください。また、6カ月前納の10～3月分の前納希望の方は、8月末日までに申し込みください。

### ■問い合わせ

松山西年金事務所（☎92515105）、または保険年金課



「意見をお寄せください」

## 意見公募手続き条例による意見を求めます

経済雇用戦略課（内線572）

市では、伊予市意見公募手続条例に基づき、次のとおり意見を募集します。

### ■ 閲覧・意見の提出期間

5月7日(水)～26日(月)

### ■ 意見の提出方法

意見提案書(所定の様式)に必要事項を記入し、直接持参、郵送、ファックス、Eメールのいずれかで提出してください。

### ■ 政策等の名称

伊予市地域公共交通計画(案)

### ■ 閲覧場所

○市役所1階ロビー

○各地域事務所

○伊予市ホームページ

6月1日(日)～7日(土)

## 水道週間

水道課（内線712・714）

### ■ 家庭で漏水をチェック

水道料金がいつもより高くなつてはいませんか?こんなときは、家中の蛇口を全部閉めて水道メーターを確認してください。パイロットマークが回っていたら漏水しています。伊予市指定工事業者に修理を依頼してください。

※水道メーターから宅地側の修理は自己負担となります。

### ■ 独り暮らし高齢者家庭を巡回サービス

6月2日(月)に、伊予市指定工事業者が、独り暮らしの高齢者家庭(65歳以上)を訪問し、給水装置の無料点検を行います。

※高齢者家庭相談員が連絡した以外の業者が、訪問することはありませんのでご注意ください。

お気軽に「相談ください」

## 伊予市障害福祉サービス相談事業所のご案内

福祉課（内線538）

障害のある方が地域で自立した生活が過ごせるように、福祉サービスの利用援助や権利擁護のための援助など、障害福祉に関する相談支援事業を行っています。お気軽にご相談ください。

《伊予市障害者相談員》

○藤岡健次さん(米湊)

☎98212170

○水田恒二さん(本郡)

☎98213675

○田中小百合さん(下吾川)

☎98312384

○ふぁみすて 阿部 富美さん、日野林 多美子さん

☎99219001

○くりのみ 森平 澄子さん

☎96711460

○伊予市社会福祉協議会

宮内 裕子さん、田中 大祐さん、白尾 雅子さん

☎98316224

○ワークハウス睦美

白石とし子さん

☎98314795

また、地域で活動している障害者相談員による相談も行っています。障害者や家族への助言や関係機関への連絡など、障害者の自立を支援し、社会参加を促す手助けをしています。



■ 問い合わせ 伊予市社会福祉協議会(伊予市米湊723-1、☎98313253)

伊予市障害者相談支援センターが開設しました  
4月1日から、伊予市社会福祉協議会内に開設し、相談支援や関係機関の連絡調整、障害者虐待に関する通報窓口業務を行っています。

協働と参画のまちづくり

## 市民委員を募集します

環境保全課（内線535）、健康増進課（☎98314052）

### ■審議会の名称

- ① 伊予市環境審議会
- ② 伊予市食育推進会議

### ■審議する内容

- ① 環境の保全に関する基本的事項についての調査および審議
- ② 食育の推進に関する基本的事項の審議

### ■募集委員

- ① 公募による市民2人
- ② 公募による市民3人

### ■任期

- ① 委嘱の日から2年

- ② 委嘱日から平成29年3月末日

### ■審議会の開催

- ①、②それぞれ1年に2～3回程度

### ■報酬

市の規定による報酬（日額）を支給

### ■応募資格

- 平日の昼間に開催する会議に出席できる方

- 応募時に満20歳以上で、1年以上市内に在住し、任期中に転出する予定がない方

- 本市の他の審議会などの委員に

選任されていない方

○行政機関の職員、または市議会議員でない方

### ■選考方法

次を題材とした作文（800字程度）による審査

- ① 「資源循環型社会について」
- ② 「伊予市らしい食育の推進について」

※面接審査をする場合もあります。

### ■応募方法

所定の応募申込書

に必要事項を記入のうえ、作文を添付し、直接持参、郵送、またはEメールで提出してください。

※応募申込書は、伊予市ホームページからダウンロードするか、担当課窓口でお受け取りください。

※応募書類は返却しません。審査結果は全員に通知します。

### ■応募期限

5月26日(月)必着

### ■提出先・問い合わせ

- ① 環境保全課（Eメール

kankyohozen@city.iyo.lg.jp）

- ② 健康増進課（〒799-1

3127、伊予市尾崎3番地1、

Eメール kenkou@city.iyo.lg.jp）

住宅用太陽光発電システム設置事業費補助金

## 太陽光発電システム設置の補助金が変わります

環境保全課（内線535・536）

現在、市では太陽光発電システム

の設置に対する補助を実施していますが、今年度から補助単価が

太陽電池モジュールの公称最大出力

1kW当たり4万円（上限4kW、16万円）に変更となります。

ただし、経過措置として平成25年度にJ-PEC（国の補助金の

補助を受けて設置した方は、従来どおり1kW当たり5万円（上限

4kW、20万円）を補助します。

申請書などについては、伊予市ホームページからダウンロードしてご利用いただくか、担当課まで

お問い合わせください。



## 消費生活 マエストロ

経済雇用戦略課  
消費者相談窓口  
☎982-1289

### 今月のテーマ 悪質な 住宅リフォーム



「無料で点検しますよ」と訪問し、点検後に「今すぐ工事しないと危険」と不安をあり、次々と不必要な契約を迫る場合があります。

「特別」や「今だけ」と契約を急がせる業者には要注意です。その場で契約せず、必要がない場合はきっぱりと断りましょう。

リフォーム工事は必要性の判断が難しいため、業者選びは慎重に行いましょう。数社から見積書を取るのも良い方法です。



## 薬剤の空中散布にご協力をお願いします

農林水産課(内線579)

### ■空中散布の日時

5月28日(水)、午前8時30分から11時ごろまで

※雨など天候によって日程を延期する場合は、防災行政無線でお知らせします。

### ■空中散布の場所

三秋・稲荷・上吾川・下三谷の一部地図参照、緑色部分が散布区域

### ■散布方法

家屋、果樹園などの農耕地、飲料水に使用している水源地などを避け、ヘリコプターで松林樹上5〜15mの高さから薬剤を散布します。

※風速5m以上のときは散布しません。

### ■守っていただきたい

#### 注意事項

○散布区域内の山林には、立ち入らないでください。

○散布区域周辺の方は、散布当日の午前中は窓を閉め、飲食物や洗濯物を屋外に出さないようにして



ください。

○車を散布区域内とその周辺に駐車しないでください。

○もし、薬剤が体に付いたときは、せっけん水でよく洗ってください。

※万一、空中散布が原因と思われる頭痛・めまい・吐き気などの症状を感じた場合は、すぐに医療機関で診察を受けてください。

皆さんの安心のため、消防は24時間活動しています。

## 伊予消防署だより

伊予消防署 ☎982-0119 火災案内 ☎982-8899

火災・救急 ☎119 救急病院案内 ☎982-5959

### 消防団員の方々が表彰されました

長年にわたり消防団活動に尽力され、勤務成績が優秀で、他の模範と認められた消防団員に対し、その功労に敬意を表して消防庁長官および日本消防協会長から次の方が表彰されました。

#### 消防庁長官表彰

永年勤続功労章 久保重隆 柚ノ谷優

#### 日本消防協会長表彰

功績章 亀岡 誠

精績章 長井健二 重友康之 梅岡公胤

勤続章 松下豊繁 久保重隆 若松 悟

富士 兼 植田 進 亀井益男

久保禎三 宮内 正 藤岡和彦

新田 徹

### 住宅用火災警報器設置率調査 にご協力ください



5月に住宅用火災警報器の設置率調査を実施します。職員が調査に伺った際は、ご協力をお願いします。

### ■市内の火災と救急出場件数(3月末日現在)

種別	3月分			累計		
	本庁	中山	双海	本庁	中山	双海
火災 件数	0	1	1	3	4	0
	0		0			
	1		1			
救急出場 件数	105	132	18	358	470	44
	9		68			
	18		68			

## 趣味サークル ひろば



私たちは  
えるしー  
双海LCです！



活動日 毎週木曜日  
時間 19:30~21:30  
場所 双海農林漁業者トレーニングセンター  
代表者 袋田稔人さん



旧双海町時代から約30年の歴史をもつバレーボールチーム「双海LC」。バレーボールをこよなく愛する女性11人で、和気あいあいと楽しんでいきます。全員とても明るく、練習前は、楽しく会話が弾みますが、練習が始まると一変、コート内には、大きな掛け声が響き渡り、全員が真剣に一つのボールを追いかけます。「練習は厳しいけど、真剣にやるからこそ味わえる喜びや楽しみがあります。本当にいい汗かけますよ」と語る選手の顔は、キラキラ輝いています。現在、選手募集中です。気軽に練習をご見学ください。

## ふるさとまるごと料理しじこ

### びわ葉ふいかけ



#### 材料 (4人分)

- ・びわ葉茶の葉… 2 g
- ・かつお節… 1 g
- ・ちりめんじゃこ… 10 g
- ・揚げ玉… 4 g
- ・ごま油… 小さじ1
- ・塩… 適量

もうすぐビワの季節。今年もおいしいビワができますわよ！



#### 作り方

- ①びわ葉茶の葉をミキサーで細かくし、茎はできるだけ取り除く。
- ②ちりめんじゃこをミキサーで細かくする。
- ③フライパンにごま油をひき、②、かつお節、揚げ玉の順番で炒める。
- ④パラパラしてきたら、火を消して①を入れる。
- ⑤塩で味を調える。
- ⑥ご飯にのせて完成です。





**五** 女性の祭典  
五色姫復活祭

3月23日、『第26回五色姫復活祭』が行われました。

春の暖かい日差しのなか、五色姫に認定された5人の姫は、五色姫海浜公園でお披露目された後、船型の山車に乗って灘町商店街周辺をパレード。五色姫を一目見ようと集まった大勢の人たちに、笑顔で手を振って応えました。5人の姫たちは次の方たちです。

臼井有美さん(愛姫・赤)、橋田一葉さん(優姫・緑)、湊美智子さん(陽姫・黄)、越智彩夏さん(豪姫・黒)、片岡未来さん(雪姫・白)



**伊** 地域資源を生かした特産品開発  
豫國「あじの郷」づくり講演会

3月17日、中山地域事務所で『伊豫國「あじの郷」づくり実行委員会講演会』が行われました。

講師にフードプロデューサーの大原一郎さんを招き、「特産品を用いた新商品開発と地域活性化について」と題した講演が行われました。旧新宮村の「霧の森大福」などをプロデュースした経験や、地域資源を生かした特産品開発などの講演に、参加者は熱心に耳を傾けていました。

**イ** 市内の水産物加工企業を視察  
インドネシア 北ゴロンタロ県副知事が表敬訪問

3月18日、インドネシア共和国ゴロンタロ州北ゴロンタロ県の副知事と県職員が、市内の水産物加工企業を視察するため来市しました。

視察に先立ち、市長室を表敬訪問した一行は、自国の水銀汚染が拡大している現状を説明後、地場産業である農業や漁業の在り方についての検討や将来への展望を熱く語られました。





## 峠のつるし雛展

色鮮やかなつるし雛や創作品

3月29・30日、ほっち工房(中山町佐礼谷)で『峠のつるし雛展』が行われました。

中山町佐礼谷地区周辺の女性11人で構成される手芸サークル「さげもん倶楽部」の主催。色鮮やかなつるし雛や創作品が工房内に所狭しと飾られ、訪れた人たちを魅了していました。平成21年から毎年開催され、佐礼谷の春の風物詩として市内外に知られるイベントです。

## 花の森桜まつり

伊予市に春の訪れを告げる

3月30日、栗の里公園内のフラワーハウスで『花の森桜まつり』が行われました。

桜の名所である栗の里公園の桜は、この日に合わせたように満開。あいにくの雨模様で会場をフラワーハウスに変更しての開催になりましたが、アマチュアバンドによるコンサートやフラダンス、バザー、フリーマーケットなどの多彩な催しに、大勢の人たちでにぎわいました。



## 五色姫「一日警察官」交通安全キャンペーン

笑顔で安全運転を呼び掛け

4月7日、国道56号伊予警察署前交差点で『五色姫「一日警察官」交通安全キャンペーン』が行われました。

一日警察官に委嘱された五色姫や伊予警察署、伊予交通安全協会、伊予安全運転管理者協議会など関係者約80人が参加しました。五色姫は、交通安全グッズを運転中のドライバーに配布して、笑顔で安全運転を呼び掛けていました。

## 本村長生会が地域清掃

長生会の由来は地域に貢献して長生き!

4月9日、双海町串のほんむらちようせいかい本村長生会が、春まつりの開催に備え地域清掃を行いました。

この活動は、平成10年ごろから続けられており、今回は30人の会員が多賀神社付近の草刈りなどの清掃を行いました。会員は、全員70歳を超えていますが、まだまだ若者には負けない様子で、手際よく作業を行い、春まつりの開催を楽しみにしていました。







色鮮やかに咲き誇る花々  
いよし花まつり

4月12・13日、ウェルピア伊予で、伊予市恒例の春のイベント『第31回いよし花まつり』が行われました。

伊予農業高等学校や各種団体による花の即売や特産品販売、バザー、ガーデニング教室が行われました。会場は、色鮮やかな花きが敷き詰められ、大勢の来場客が、花の色や香りを楽しんでいました。



交流を通じてさらなる友好関係を深める  
セーラム市長が表敬訪問

4月12・13日、セーラム市長をはじめとする伊予市・セーラム国際交流委員会の関係者が、両市のさらなる友好を深めることを目的に来市しました。

市内の中学生が、海外派遣事業で訪問しているセーラム市。歓迎レセプションでは、郷土芸能やスピーチ、派遣生による合唱などを行ったほか、記念植樹や市内見学など、市内滞在の2日間、心を込めてもてなしました。

すくすくいよつ子

1歳おめでとう！いつまでもこの  
愛らしい笑顔のままであってね。



♥ 亀田 うら<sup>か</sup>花<sup>な</sup>ちゃん (大平)  
平成25年3月5日生まれ(1歳)

お姉ちゃんお兄ちゃんと仲良くね



♥ 松本 樹<sup>き</sup>依<sup>い</sup>ちゃん(下吾川)  
平成25年1月28日生まれ(1歳)

# くらし インフォメーション

くらしに役立つさまざまな情報をお伝えします

## イベント 伊豫國こどもまつり

県警音楽隊の演奏会、白バイやパトカー展示、こども点前、フリーマーケット、ウォークラリー、出店、スリッパ卓球大会、菖蒲湯などを行います。

●日時 5月5日(月)、10時～16時

●入場料 無料

※一部のイベントがあります。

●場所 ウェルピア伊予(☎983-4500)

## シンポジウム 地域の人々と共に学ぶ 救急医療シンポジウム

●日時 5月10日(土)、15時～17時15分

●場所 ウェルピア伊予

●テーマ 脳卒中の救急

●内容 実演「脳卒中発症時の対応の実際」、講演「脳卒中の診断と治療」、神経内科の立場から「脳卒中の診断と治療」、脳神経外科の立場から」など

●対象 救急医療に関心のある方

●参加料 無料

☎伊予医師会(☎982-1414)

## イベント さざなみ館まつり

●日時 6月1日(日)、9時30分～16時

●場所 伊予市生涯研修センターさざなみ館

●内容 文化祭、健康相談、消防車試乗、バザー、芸能大会、もちまき、活魚つかみどりなど

☎伊予市さざなみ館まつり実行委員会(☎090-5272-9126)

## 受講生募集 人権啓発土曜講座

日程	内容
第1講座 5月24日	私と同和教育
第2講座 6月21日	いじめ問題と人権教育
特別講座 8月23日	ハンセン病問題を考えるフォーラム
第3講座 9月20日	人権問題を伝え考える歌
第4講座 10月18日	捨聖一遍に学ぶ
第5講座 11月15日	同和問題にどう取り組んできたか

すべて土曜日開催。時間は13時～15時30分ごろ。

●場所 ウェルピア伊予

※特別講座は愛南町御荘文化センター

●定員 200人程度

●参加料 無料

●申込締切 5月12日(月)

●申し込み・問い合わせ 県人権対策協議会伊予市支部(伊予市役所第2別館2階、☎982-1111、内線708)

## 教育相談 子ども支援教育相談会

発育や発達に不安のある幼児や児童、生徒の養育や教育にかかわる相談会が開催されます。

●日時 6月30日(月)

●場所 県総合社会福祉会館

●申し込み・問い合わせ 5月30日(金)までに伊予市学校教育課(☎989-9871)へ電話で申し込んでください。

## 愛媛HIV検査普及週間 HIVの血液検査 夜間・休日にも実施

●受付日時

▽6月1日(日)、13時～14時

▽6月3日(火)、18時30分～19時30分

▽6月4日(水)、13時～14時

●場所 県中予保健所

☎県中予保健所健康増進課(☎909-8757、内線261)

※匿名無料で検査が受けられます。※その日のうちに、検査結果が分かれます。(追加確認検査が必要な場合、検査結果が後日になることもあります)

## 不正大麻・けし撲滅運動 「植えてもよいけし」 「植えてはいけないけし」

不正栽培や自生の大麻・けしの撲滅、正しい知識の普及を図るため、4月1日から6月30日まで「愛媛県不正大麻・けし撲滅運動」を実施しています。

大麻を許可なく栽培することは法律で禁止されています。不正栽培や自生の「けし」「大麻」を発見したときは、県中予保健所(☎909-8755)までご連絡ください。

### けしの見分け方

	植えてよい「けし」	植えてはいけない「けし」
草丈	比較的低い(80～90cmくらい)	高い(1m以上)
葉の色・形状	緑色で切れ込みが深く、羽状	白っぽい緑色で、切れ込みが浅く長楕円形
茎	全体的に弱々しい	太くしっかりしている
葉や茎の毛	多い	ほとんどない



第81回伊予市歩こう会

●日時 5月18日(日)、9時集合  
※小雨決行

●行き先 西予市須崎海岸・八幡浜市諏訪崎

●集合場所 伊予市中央公民館

●参加費 交通費2500円

(子どもは1000円)、会費700円(同伴の家族は500円)

※全員、一日傷害保険に加入。

●持参品 弁当、水筒、帽子、雨具など

●申し込み・問い合わせ 5月12日(月)までに、伊予市郡中地区公民館(☎982-15155)へ申し込んでください。

国民生活基礎調査にご協力をお願いします

国は、厚生労働行政の企画立案のための基礎資料を得るために国民基礎調査を実施しています。次の地区を対象に5月中旬ころから調査員がお伺いします。ご理解とご協力をお願いします。

●調査対象地区

米湊A・2地区(西野1・2部)および上吾川地区(宮ノ前)の一部

◎県中予地方局企画課企画情報グループ(☎909-18755、内線255)

人権に関する相談

《人権擁護委員の日 12時間電話相談》

差別待遇や暴行、いじめ、プライバシーの侵害など、家庭および近隣関係における人権問題に関する相談を受け付けます。

※予約不要・相談無料・秘密厳守

●日時 6月2日(月)、9時～21時

●電話番号 ☎0120-1459-1737

※携帯電話からの相談もできます。

●相談担当者 人権擁護委員、法務局職員

◎松山地方法務局人権擁護課(☎932-15798)

「青い鳥郵便はがき」を無料配布

日本郵便株式会社は、身体的障害者の福祉に対する理解と認識を深めるために、オリジナル封筒に入った通常郵便はがきを無料で配布しています。

●対象者 重度の身体障害者(1・2級の方)および重度の知的障害者(療育手帳「A」の方)

●受付期間 6月2日(月)まで

●配布枚数 1人20枚

●申込方法 お近くの郵便局に、身体障害者手帳、または療育手帳を持参してください。

※郵送で申し込むこともできます。

◎日本郵便株式会社伊予郵便局(☎983-10322)

松山自動車道 夜間通行止め

【三島川之江IC～土居IC】

●日時 6月10日(火)、(予備日)6月11日(水) 20時～翌6時

●迂回路 国道11号

【今治湯ノ浦IC～いよ小松IC・JCT】

●日時 6月16日(月)～19日(木) 各日20時～翌6時

●迂回路 国道11号および196号

◎西日本高速道路(株)四国支社愛媛高速道路事務所(☎905-0181)



お気軽にご相談ください

人権について

5月8日(木)、10:00～15:00

・本庁地区:さざなみ館

6月2日(月)、10:00～15:00

・本庁地区:さざなみ館

・中山地区:中山地域事務所

・双海地区:下灘コミュニティセンター

相談担当者:人権擁護委員

心配ごと相談 13:30～16:00

本庁地区:総合保健福祉センター

・第4水曜日

中山地区:中山地域事務所

・第2木曜日

双海地区:下灘コミュニティセンター

・第2水曜日

弁護士・行政書士が応じます

13:30～16:00(前日までに予約)

○第1・3水曜日:弁護士相談

○第2金曜日:行政書士相談

伊予市社会福祉協議会☎982-0393

行政の仕事やサービスについて

5月13日(火)、9:00～12:00

・本庁地区:中央公民館

松尾 多美子さん(☎982-5155)

・中山地区:中山地域事務所

宮田 昭典さん(☎967-1111)

・双海地区:慶徳寺

山口 隆義さん(☎987-0630)

家庭やDVなどの悩み

月～金曜日、8:30～17:15

相談先:子育て支援課(内線552)

女性のための相談

○一般相談:火～日曜日、8:30～16:30(火～金曜日の電話相談は17:30まで)

○法律相談:第1・2・4木曜日、13:30～15:30

相談先:県男女共同参画センター(松山市山越町450、☎926-1644)

在宅介護支援センターについて

相談先:伊予市社会福祉協議会☎983-6224、伊予あいじゅ☎982-6668、

森の園☎982-7474、なかやま幸梅園☎967-0300、双海夕なぎ荘☎986-0131、年中無休、24時間体制

不動産について 13:00～15:00

毎月10日(土・日曜日、祝日の場合は翌日):ふるさと創生館

相談先:伊予宅建協会

# まなびランド



参加募集

## 今月のお知らせ

### HIMEカップ ビーチバレー 5月大会

- 日時 5月11日(日) 受付8:30~
- 場所 五色姫海浜公園ビーチバレーコート
- 参加資格 中学生以上の男女
- 参加料 1人1,000円(高校生以下500円)
- 種目
  - ①2人制一般男子
  - ②2人制一般女子
  - ③4人制(男女制限なし)
- 申し込み 当日、会場で8:50まで受付
- 問い合わせ 中央公民館(☎982-5155)

### ビデオ撮影講習会

- 日時 日曜日(月1回) 13:30~16:30 (年間10回)
- ※初回は5月18日(日)
- 受講料 年間2,500円
- 活動場所・申し込み・問い合わせ  
中央公民館(☎982-5155)

### オピニオンリーダー養成講座

「人権」をテーマとした講座を開催します。人権について一緒に学びませんか。どなたでも受講できます。お気軽にお申し込みください。

#### ■日時(全5講)

講	開催日	講師	内容
1	6月5日(木)	宮岡真司	同和問題
2	6月12日(木)	奥村宗明・井上暢	ハンセン病問題
3	6月19日(木)	亀岡マリ子	女性問題
4	6月26日(木)	友沢祐一	障害者問題
5	7月3日(木)	森岡郁雄	人権一般

※開講時間は19:00~20:30

- 受講対象 3講以上受講できる方
- 受講料 無料
- 場所 中央公民館
- 申し込み・問い合わせ  
5月23日(金)までに、社会教育課人権・同和教育担当(中央公民館内、☎982-5155)へ。



新刊入りました♪

## 図書館からのお知らせ



### 《一般書》

- 園児べんとう  
長谷川 りえ/樫出版社

自分のお弁当を作ったことのあるママでも、園児のとなると戸惑うこともいっぱい。そんなママの不安を解消する1冊。



### 《児童書》

- パピプペポーおんがくかい  
かこ さとし/偕成社

こぶたたちがつくった劇場で「パピプペポー音楽会」が開催されます。ゆかいで楽しい演目が続き、最後のプログラムは…?

### 市立図書館

☎983-4051

- ◆開館時間 火~日曜日、9:00~18:00(土・日曜日は17:00まで)
- ◆5月の休館日 3日(土)~6日(火)、12日(月)、19日(月)、26日(月)、31日(土)
- ◆お話し会、腹話術 10日(土)、10:30~、絵本読み聞かせ、紙芝居、お楽しみパネルシアター



# 翠小学校入学式



4月8日、翠小学校で入学式がありました。

今年度の入学生は、校区外から通学する藤原健心君。6年生のお姉さんと仲良く手をつなぎ、少し緊張した様子で入場。教科書や黄帽子を受け取り、これから始まる学校生活に胸を躍らせていました。

伊予市青少年センター

子どもの悩み相談専用電話 ☎982-2602

◆相談日時 月、火、金曜日(祝日を除く)、8:30~17:00 (金曜日は12:00まで)



愛顔つなぐえひめ国体!

## 2017年いよいよ国体通信! vol.2



双海町高岸出身  
山本 祥子 さん

### profile

大学3年生のとき、成年女子バレーボールの選手として岐阜国体(2012年)に出場...

### みんなで国体を 盛り上げよう!

国体出場経験(現役国体選手を含む)、64年前に四国4県で開催された国体の思い出など国体にまつわる話を募集します。

◆問い合わせ 総務企画課国体準備室(内線509)

県選抜の成年女子として出場し、社会人と学生の合同チームだったため、キャリアの違いなどもありましたが、一緒にプレーすることで、精神的にも技術的にも学べるものがたくさんありました。大会前の合宿は、大変厳しくつらいものでしたが、そこで経験を積むことができ本当に良かったと思っています。

開会式は、全国から一流プレイヤーが集まっているので、とても興奮しましたが、大会が始まると独特のプレッシャーのようなものを感じました。チームではなく、個人で県代表として選ばれているということもあり、コートに立っているときだけでなく、ベンチにいるときも自分の役割について常に考えていました。

愛媛で国体が開催されることは、一流アスリートの試合を生で観戦できるチャンスなので、たくさんの人に観に行ってもらいたいし、観に行きたいです。

国体が、これからスポーツを始める人や、やっている人の目標になることは、本当に素晴らしいことだと思います。

# 保健センターからのお知らせ 健康ガイド

伊予市保健センター ☎983-4052

中山保健センター ☎967-1111

双海保健センター ☎986-5666

※休日当番医は23ページのカレンダーをご覧ください。

母子健康手帳を持ってきてください♪

## 母子保健カレンダー



		日 時		対 象 者	内 容	実施保健センター
7カ月児健診		5/20(火)	13:00~14:00	H25年10月出生児	身体測定・内科健診	伊予
1歳6カ月児健診		5/8(木)	13:00~14:00	H24年9・10月出生児	内科・歯科健診	伊予
乳幼児健診		5/21(水)	13:00~14:00	【乳児】対象者の方には、問診票を送付しています。 【1歳6カ月児】 H24年7~10月出生児 【3歳児】H23年1~4月出生児	身体測定・内科健診	双海
フッ素塗布		5/8(木)	13:30~14:00	幼児	フッ素・サホライドを100円です塗布 ※歯ブラシ持参	伊予
		5/21(水)				双海
育児相談	一般	5/14(水)	9:00~11:00	乳幼児	身体測定・健康相談	伊予
	4カ月児		13:30~14:00	H26年1月出生児		
歯科相談		5/14(水)	9:30~11:00	乳幼児	歯科衛生士による歯科相談 ※歯ブラシ持参	伊予
		5/21(水)	13:30~14:30			双海
心理相談(要予約)		5/8(木)	13:00~15:00	乳幼児~思春期の子がいる保護者	子育てに関する悩み相談	伊予
		5/14(水)	9:00~12:00			
		5/21(水)	13:30~15:00			双海
離乳食講座(要予約)		5/22(木)	13:30~15:00	離乳期の乳児がいる保護者	離乳食の進め方と試食	伊予

相談は無料。秘密は厳守します。

## 5月の相談日・講座のお知らせ

### 個別栄養相談

	日 時	場 所
19日(月)	9:00~12:00	伊予市保健センター
	13:30~16:00	

※要予約。申し込みは伊予市保健センターまで。

### こころの健康相談

	日 時	場 所
21日(水)	13:00~17:00	伊予市保健センター

※相談者は、心理カウンセラー熊本園子先生です。

※要予約。申し込みは伊予市保健センターまで。





健康づくりのスタートライン♪

# 健康診査・各種がん検診カレンダー

申し込みは、健診受付ダイヤル(☎982-2727)、または各保健センターへ

	月 日	受付時間	場 所	健康診査	B・C型肝炎	前立腺がん	肺がん		胃がん	大腸がん	超音波	子宮がん	乳がん	骨粗しょう症	申込締切日
							CT	CR							
本 庁	5/29 (木)	8:30~10:30	伊予市保健センター 協	○	○	○	○	○	○	○	○			○	5/14(水)
	6/7 (土)	8:30~10:30	ウェルピア伊予 協	○	○	○	○	○	○	○	○	○	○	○	5/23(金)
	6/12 (木)	8:30~10:00	新川集会所 協	○	○	○		○	○	○	○				5/28(水)
	6/25 (水)	8:30~10:30	ルミエール伊予 厚	○	○	○	○	○	○	○	○	○	○	○	6/10(火)
	6/26 (木)	8:30~10:30	J A南伊予 厚	○	○	○	○	○	○	○	○	○	○	○	6/11(水)
中 山	6/2 (月)	8:30~10:00	佐礼谷改善センター 協	○	○	○	○	○	○	○			○	○	5/16(金)
		13:00~14:00										○	○		
	6/20 (金)	8:30~10:00	中山保健センター 協	○	○	○	○	○	○	○				○	6/5(木)
		13:00~14:00									○		○		
双 海	6/9 (月)	8:30~10:00	双海保健センター 協	○	○	○		○	○	○				○	5/23(金)
		13:00~14:00								○		○			
	6/24 (火)	8:30~10:00	下灘コミセン 協	○	○	○		○	○	○				○	6/9(月)
	6/29 (日)	8:30~10:00	翠小学校 協	○	○	○		○	○	○	○	○	○	○	6/13(金)

受託機関：協総合保健協会 厚 J A 愛媛厚生連

※年齢や保険種別などにより、受診できる項目が変わります。

※今年度から、子宮がん・乳がん検診の受診は2年に1回となります。毎年受診することはできませんのでご注意ください。

## 日本脳炎予防接種



日本脳炎とは、日本脳炎ウイルスの感染によって起こる脳や脊髄などの中枢神経の病気です。ブタなどの動物の体内でウイルスが増え、そのブタを刺した蚊(コガタアカイエカ)によって人に感染します。日本脳炎にかかった場合、夏風邪のような症状で終わる人もいますが、神経の後遺症が残ってしまう人もいますし、命を落としてしまうこともあります。また、特異的な治療法はありませんので、予防することが重要となります。その予防の中心は蚊の対策とワクチン接種です。



伊予市保健センター  
保健師 小倉 直子

**優先接種対象** ～母子健康手帳で接種状況を確認し、早めに医療機関で接種しましょう～

- ①平成22年4月2日～平成24年4月1日生まれの方
- ②平成17年4月2日～平成19年4月1日生まれの方で1期接種(追加)が終わっていない方
- ③平成8年4月2日～平成9年4月1日生まれの方で2期接種が終わっていない方

※1期接種は初回2回、追加1回の計3回の接種です。2期接種は、1期接種を終えた9歳以上の方が対象です。

※平成7年4月2日～平成19年4月1日生まれの方で、1期・2期が終わっていない方は、20歳の誕生日の前々日まで、接種を受けることができます。希望する方は各保健センターにお問い合わせください。

# きらり人

伊予市ソフトボール連盟会長

入岡 清 さん

(中山町中山)

## ソフトボールは 私の人生そのもの



旧中山町時代から続く地域ソフトボールリーグ。入岡さんは、その礎を築いた一人で、今もなお支え続けています。

地域リーグの始まりは今から36年前。「伊予郡内でソフトボール協会をつくりませんか」という隣町からの誘いがきっかけでした。

当時の主流は軟式野球。なんとか中山町内にソフトボールリーグをつくって普及させ



▲平成9年度伊予郡社会体育大会優勝時の様子

ようと、賛同する仲間と一緒に、町内の各地域へチーム設立を呼び掛けるため奔走しました。その働きもあり各地域から合計27チームが設立され、地域リーグが始まりました。

「27チームを実力に応じた3つのリーグに分けて運営しました。何よりもソフトボールの普及と地域住民の交流が目的でしたからね。楽しくやらないと意味がないでしょ」と語る入岡さん。悪天候でグラウンドに水溜りがあるときは、仕事が終わるとすぐにグラウンド整備を行うなど、毎日グラウンドに通い、記録員や審判員としてリーグの運営を支えました。記録員は毎試合の得点記録はもちろん、投手、打者すべての一球ごとの

個人成績を記録します。整理された記録は全チームに公表され、選手の意欲の高揚にもつながりました。また、自立したリーグ運営を目指し、各チームへ審判資格の習得を呼び掛け、自らも率先して資格を習得しました。リーグ戦は12年間続き、その後クラブチームによるリーグ戦に移行。現在は、伊予市ソフトボール連盟加盟の10チームによるリーグ戦となり、市内のソフトボール選手との交流の場として続いています。

「36年間携わっています。選手経験は3年だけ。私は、裏方が合ってるんですよ。審判をして正確なジャッジができたときの喜びはひとしおです。体が動く限りソフトボールに携わりたいですね。ソフトボールは私の人生そのものですから。この世界に導いてくれた諸先輩方に本当に感謝しています」

そう語る入岡さんは、純粋にソフトボールを愛する少年のような笑顔でした。



## 5月のカレンダー

◎休日当番医(9時～15時、要予約)

1 木	メーデー
2 金	八十八夜
3 土	憲法記念日 ◎きむら内科クリニック ☎982-0127
4 日	みどりの日 ◎近藤医院 ☎982-0338
5 月	こどもの日、立夏 豊漁祭(8時～)伊予漁業協同組合 ◎きはら整形外科 ☎989-7711
6 火	振替休日 ◎敬史整形外科 ☎946-7770
7 水	
8 木	世界赤十字デー
9 金	
10 土	
11 日	母の日 HIMEカップビーチバレー大会(8時30分～) 五色姫海浜公園 ◎増田泌尿器科 ☎983-6666
12 月	
13 火	
14 水	
15 木	
16 金	
17 土	
18 日	◎たなか消化器科クリニック ☎982-7333
19 月	
20 火	
21 水	小満
22 木	
23 金	統計法公布(平成19年)
24 土	
25 日	市税等納付窓口開設(8時30分～17時) 市民税務課窓口 ◎谷口耳鼻咽喉科 ☎983-1433
26 月	
27 火	
28 水	
29 木	
30 金	
31 土	
6/1 日	電波の日、気象記念日 さざなみ館まつり(9時30分～16時) 伊予市生涯研修センターさざなみ館 ◎きはら整形外科 ☎989-7711

## 広告

**お困りではないですか?**  
**借金問題や住宅ローン返済**  
お気軽にご相談ください。過払い金無料診断実施中

- 相続問題のご相談も承ります。
- ご自宅またはご希望の場所へ司法書士がお伺いすることもできます。

※詳しくはご予約時にご確認ください。

まずは相談! はこちらに行こう!!  
**0120-556-215**

詳しくはHPをご覧ください  
◎ころ法務事務所

代表司法書士 荒川 晃久  
愛媛県司法書士会所属登録番号第578号  
簡易訴訟代理等関係業務認定番号  
第601405号(平成19年9月3日認定)

司法書士 法人 **ころ法務事務所**  
KOKORO OFFICE OF JUDICIAL AFFAIRS  
松山市千舟町5丁目5-3 EME松山千舟ビル6F 営業時間/9:00～18:00  
※ご相談内容は司法書士法第3条に定める訴訟額の範囲に限ります。

## イベント情報



### 豊漁祭(たたきこみ)

#### ■日時

5月5日(月)、8時～

#### ■場所

伊予漁業協同組合

#### ■内容

神事、伊豫之二名島扶桑太鼓(鼓若連)の演奏、もちまき、漁船パレードなど

#### ■問い合わせ

伊予漁業協同組合(☎98210134)

5月5日(月)～11日(日)は児童福祉週間

## 「そのいっぽ

## みらいにつづく ゆめのみち」

子どもや家庭、子どもの健やかな成長について考えましょう。



### しおさい公園の予約方法が変わりました

しおさい公園内のすべての施設が電話で予約できます。インターネットによる予約(24時間受付)と合わせてご利用ください。

#### ■問い合わせ

しおさい公園体育館事務所 ☎982-2367



伊予市の魅力  
ふるさと再発見

# 牛の峰のお地蔵さん

うしのみねのおじぞうさん

牛の峰のお地蔵さんは、その昔松前の海岸に祀<sup>まつ</sup>ってあったと先輩方から聞いたります。しかし、いたずらされるもんじゃから、嫌になつたお地蔵さんは波に乗って双海の海岸まで来たそうです。それを牛さんと峰さんの二人が見つけて、山の上まで担いで登つたという事です。

4月と8月の24日にある縁日には、牛の峰に参拝するとたくさんのおかげがあるという事で、双海町以外にも多くの人が来ていました。内子・中山方面や島嶼部からも来ていたように思います。出店が出たり、相撲があつたりと、そりゃあ賑やかでしたよ。

縁日は見合いの場でもありました。仲人に連れられて若い男女が方々から上がってくるわけよ。石畳から来た娘に「毎日海を見せてやるから、ついて来い」って言うたら、嫁に来たという笑い話もありましたわい。

※この話は、双海地区の方にお聞きした話です。



牛の峰地蔵尊石畳き屋根(市指定文化財)

## 広告

伊予市内 新規事業所開設予定  
職員大募集！！  
生活相談員・看護職員・ケアマネージャー  
介護職員・事務職員・調理員

給与ほか／当社規定による  
待遇／制服貸与  
その他詳細は面談の上決定  
【応募】 まずはお気軽にお電話ください。

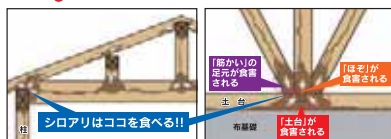
(株)アコンプリシー笑歩会 本部  
〒790-0952 松山市朝生田町六丁目2-5

☎(089) 921-0201 (求人担当まで) 月曜～金曜9:00～17:30受付



## 広告

**命**の鍵を握っているのはシロアリです。  
地震の際、シロアリ被害を受けた建物は倒壊の危険が増し、人命が失われる恐れがあります。



5年ごとに継続的なシロアリ防除を。  
駆除・予防には最新式のベイト工法をお勧めいたします。

**維持管理型ベイト工法**  
～環境にやさしい新時代のシロアリ駆除システム～

**白蟻被害を巣から断つ!!**

確実なシロアリ防除は60年以上の実績と信頼ある当社へ

**友清白蟻** 松山市内宮町513  
☎(089)978-2630

