

Iyo

広報 いよし
Public Relations — IYO City

平成21年10月1日発行 No.54

2009 **10**



人のうごき

人口	39,990人 (- 12)
男性	18,699人 (- 18)
女性	21,291人 (+ 6)
世帯	15,492世帯 (+ 5)
出生	28人 (+ 10)
死亡	36人 (+ 2)

※平成21年8月末日現在の外国人の方を含めた表示。()内は前月比。



CONTENTS

目次

平成21年10月

いよし市民総合文化祭&ふるさとフェスティバル	3
平成20年度伊予市財政状況 ほか	4
伊豫國「あじの郷」づくり⑦	6
地域包括支援センターだより②①	7
しせいニュース	8
ほっとアングル	14
くらしインフォメーション	16
わくわくまなびランドいよ	18
健康ガイド	20
伊予市子育て支援センターあおぞら	22
イベント情報、カレンダー	23
みんなのひろば	24

広報いよし Iyo 10月号



表紙の紹介

9月5日、JR下灘駅で開催された夕焼けプラットホームコンサート。

刻々と色を変えながら沈む夕日とミュージシャンの透きとおる歌声。来場者は、双海の秋を満喫していました。

●問い合わせ

伊予市役所 ☎982-1111(代) 中山地域事務所 ☎967-1111(代) 双海地域事務所 ☎986-1111(代)
ホームページ <http://www.city.iyo.lg.jp> メールアドレス iyo-daihyo@city.iyo.ehime.jp

すくすくいよっ子



いつまでも元気で可愛くね♡

♥ **中村 美優** ちゃん(右)
平成20年7月28日生まれ(1歳)
《父》哲也さん 《母》恵美さん(下吾川)

♥ **松本 姫菜** ちゃん(左)
平成19年9月8日生まれ(2歳)
《父》洋一さん 《母》由起さん(中山町中山)

★すくすくいよっ子募集中★
申し込みは総務課広報担当へ。



パパとママの宝物。生まれてくれてくれてありがとう。

第2回いよし市民総合文化祭 &ふるさとフェスティバル

10月31日(土)～11月2日(月) ウェルピア伊予

食、産業、音楽、芸術、国際交流…などなど、盛りだくさんのイベントを通して文化の秋を堪能しませんか。ウェルピア伊予で「文化とアートのまち・伊予市」を体感しよう!!

Pick-up

☆国際交流フェア&パフォーマンスライブ (10月31日)

世界各国の料理、民族衣装、音楽事情など、幅広いジャンルのブースを設けます。

パフォーマンスライブにはフリースタイル・フットボール全国制覇の徳田耕太郎選手(大洲市)が登場!世界レベルの華麗な技の数々に酔いしれよ!
(14:00ごろ)



☆伊豫国ミュージックムーブメント (11月1日、13:00～)

郡中小金管バンド部、伊予高吹奏楽部のほか、迫力満点のステージを見せるえひめジャズネットワーク、NHKドラマ「遙かなる絆」の挿入歌「植樹歌」を歌う一江ウタカさんも登場。



☆ふるさと産業まつり(11月1日)

伊予市の企業が一堂に会し、企業展示や物品販売などを行います。秋の味覚や伊予市の名品をお手頃価格で手に入れるチャンスです。

※6ページに関連情報が載っています。

無料シャトルバス のご案内

※31日(土)、1日(日)のみ

伊予市役所前⇄ウェルピア伊予(30分毎)

始発 8:00 (伊予市役所前発)

最終 18:15 (ウェルピア伊予発)



ちびっこ集まれ!親子で楽しめるイベント盛りだくさん♪

★ふれあい自然教室(10月31日、11月1日)

◎愛媛大学ミュージアムがやってくる!

珍しい昆虫標本展示のほか、昆虫折り紙教室や昆虫何でも相談なども開催します。



◎木に触れて、学ぼう!遊ぼう!

《31日》木の球プールと木のおもちゃ
《1日》「マイ箸づくり」と木のおもちゃ

★自衛隊の制服を着て記念撮影(10月31日)

自衛隊の子ども用制服を試着して、高機動車などをバックに記念撮影をしよう!記念撮影後は缶バッジにしてプレゼント!



★働く車がやってくる(11月1日)

みんな大好き働く車が大集合!
見て、触って、乗って体感しよう!

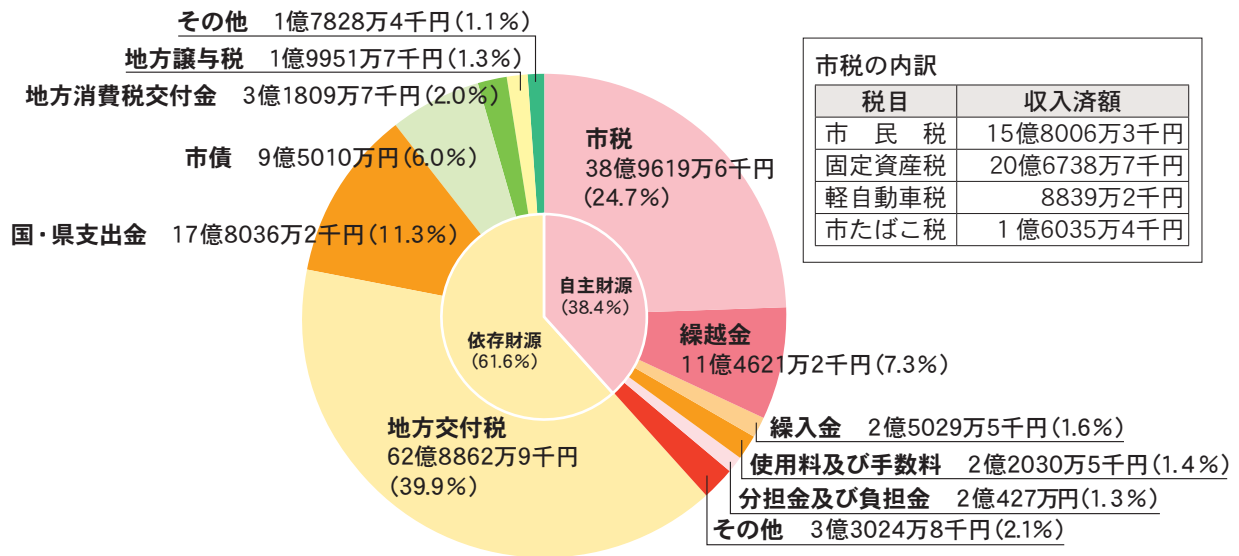
■問い合わせ 教育委員会社会教育課(☎982-1111、内線727)

※詳細は今月号と一緒に配布するチラシをご覧ください。

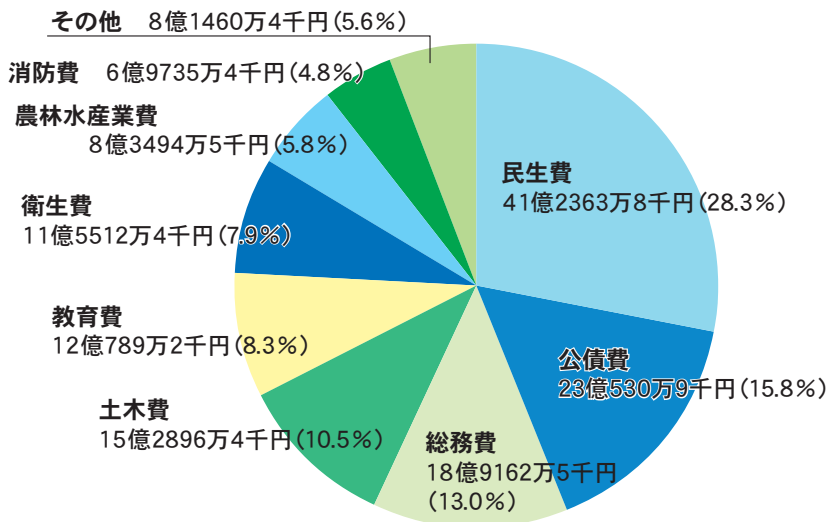
平成20年度 伊予市財政状況

伊予市財政状況の作成及び公表に関する条例により、平成20年度(平成20年4月1日～平成21年3月31日)の本市の財政事情を公表します。

一般会計 歳入 157億6251万5千円



歳出 145億5945万5千円



主な財政用語

歳入

- 地方交付税…一定の基準により、国が市に交付するお金。
- 国・県支出金…国・県が特定の事務・事業などに対して交付する負担金や補助金など。
- 市債…市が事業を行うために借りるお金。
- 地方譲与税…一定の基準により、国が市に交付するお金。

歳出

- 民生費…高齢者・障害者・児童福祉など、福祉の増進にかかる費用。
- 公債費…市が借りているお金の返済に使うお金。
- 総務費…市の全体的管理費や自治振興、選挙などの費用。
- 土木費…道路や河川などの整備のために使う費用。
- 衛生費…し尿・ごみ処理のほか、健康診断・予防接種などに使う費用。



特別会計

会計名	予算現額	収入済額	支出済額	差引
国民健康保険(事業勘定)	47億9161万4千円	47億1163万8千円	46億941万円	1億222万8千円
国民健康保険(診療施設勘定)	1億6105万7千円	2億650万7千円	1億5052万8千円	5597万9千円
老人保健	5億4289万1千円	5億2175万9千円	5億3275万1千円	△1099万2千円
介護保険	36億813万6千円	33億7062万3千円	32億5983万4千円	1億1078万9千円
簡易水道	1億6091万5千円	1億4652万9千円	1億4589万3千円	63万6千円
飲料水供給施設	543万8千円	391万8千円	390万8千円	1万円
浄化槽整備	2796万3千円	2577万1千円	2577万1千円	0
農業集落排水	3億50万2千円	2億7762万7千円	2億7746万7千円	16万円
伊予港上屋	976万1千円	1428万円	850万1千円	577万9千円
公共下水道	15億6204万6千円	14億4369万8千円	14億3989万8千円	380万円
特定環境保全公共下水道	8233万5千円	7974万5千円	7974万5千円	0
介護サービス事業	2444万7千円	2154万1千円	2154万1千円	0
後期高齢者医療	3億9911万9千円	3億3848万7千円	3億2293万円	1555万7千円
都市総合文化施設運営事業	2億1340万5千円	2億827万1千円	1億3160万6千円	7666万5千円
合計	118億8962万9千円	113億7039万4千円	110億978万3千円	3億6061万1千円

公債(市の借金) (平成21年3月31日現在)

会計名	金額
一般会計	172億9701万7千円
特別会計	93億7273万2千円
合計	266億6974万9千円

市の財産

土地	1,974,291㎡
建物	225,097㎡
有価証券など	3億4888万8千円
各種積立金	38億6620万6千円



ふるさと伊予市を

応援してください

伊予市ふるさと納税制度

◎ふるさと納税制度とは

納税者が選択する地方自治体「ふるさと」に貢献したい、応援したいという思いを生かすことができる寄附金制度「ふるさと納税」です。

◎寄附金の使い道

皆さんからいただいた寄附金は、市民と行政との協働によるまちづくりの推進に、大切に使用させていただきます。

◎寄附の方法

寄附申出書を提出いただく、寄附の案内をさせていただきます。

※「寄附申出書」は伊予市ホームページからダウンロードできます。

◎問い合わせ

伊予市総務部企画財務課
☎ 982-1111 (内線515)

宝くじ助成事業

中山地区に

「防災資器材」が

整備されました

宝くじ助

成事業は、

財団法人自

治総合セン

ターが、地

域のコミュ

ニティの活性化を目的として実施しています。

このたび、中山地区に

防災資器材一式が整備されました。



ヘルメット	215個	防水シート	53枚
電子メガホン	22個	発電機	2基
消火器	35個	投光器	2個
ハロゲンライト	25個	コードリール	2個
担架	13個	トラロープ	41巻
レスキューキット	8個		



今月のおじな達人

中山農産加工組合 榎木 勝子 さん



地元の材料にこだわって、心を込めて手作りしています。見た目でも楽しめるよう工夫しているので、ぜひ味わってみてください。

榎木さんの商品は、栗の里なかやま、町家、バリュー、スーパーABC、ジョープラ(アンテナショップ)等で購入できるほか、数量によっては通信販売も行っています。

伊豫國「あじの郷」づくり⑦

あじプロねっと

実りの秋・食欲の秋がやってきました。伊豫國産の野菜や果物もおいしく実っています。この機会にちょっぴり地産地消を意識して、地元の食材を食べてみませんか。

イベント

いよし市民総合文化祭&ふるさとフェスティバル
～伊豫國あじの郷ブース出店～

■出店内容 特産品、加工品(お寿司、お餅、筒水煮等)、じゃこ天、花かつお、珍味など
「伊豫國あじの郷」ののぼりが目印です。ぜひご来場ください。

ふるさとの味届けませんか？

“伊豫國「あじの郷」小包便”

伊予市の味をぎゅっと詰め込んだ、お得な「伊豫國『あじの郷』小包便」を販売します。

■料金 3,800円(送料込み)

※北海道、沖縄及び離島は別途送料加算。持ち帰りの場合は3,000円。

■申込期間 10月1日(木)～15日(木)

※発送は10月下旬。クール便でお届けします。

■申込先 ふたみシーサイド公園(☎986-1737)、中山特産品センター(☎967-1500)、町家(☎946-7245)。



内容(予定)

- ・みかん ・じゃこ天
 - ・そのまんまちりめん
 - ・削り節 ・中山栗
 - ・伊予柑ようかん
 - ・中山ふるさとせんべい
 - ・煮干 ・伊予柑ゼリー
 - ・ゴールドキウイ飲むゼリー
 - ・木製コースター
 - ・伊豫國シール
- (計12点)

「あじ郷」委員のつぶやき

9月2日～4日の3日間、市内の小中学校でハモを使った給食が提供されました。食育・食文化推進グループ作成のハモについての資料を、給食と一緒に配布し、地元でとれる食材についての理解を深めてもらい、地産地消を推進しようという新たな取り組みでした。味も「ふんわりとした食感でおいしかった」と好評でした。



今月のプチ食育

「いただきます」って言っていますか？」

「いただきます」は、日本での食事のあいさつで、食材そのものや、食材をつくってくれた人、料理をしてくれた人への感謝の気持ちを表しています。

食べ物への感謝の気持ちを忘れずに、食事はおいしく、残さず食べましょう。



伊予市地域包括支援センターだより

いきいき通信

NO.21

認知症を正しく理解しましょう

最近、テレビのドキュメンタリー番組やドラマでも取り上げられるようになり、身近なところでもよく耳にするようになった「認知症」。

しかし、「認知症を正しく理解している」とはつきり言える人は多くないのではないのでしょうか。

認知症と聞くだけで悲観的に捉えがちですが、正しく理解し、適切な対応をとることで、認知症と向き合うことができ、その人らしい生活を続けていくことができます。

認知症とは…

認知症とは、病気等ならんらかの要因で一度獲得した知的能力(記憶、認識、判断、学習など)が著しく低下し、自立した生活が困難になる状態のことをいいます。

厚生労働省の調査によると、認知症の出現率は65歳以上の高齢者で約9%。年齢とともに上昇し、85歳以上では約25%と、4人に1人が何らかの認知症の症状を示しており、認知症は身近なものだといえます。

認知症を引き起こす原因

- 変性疾患…脳の神経細胞がゆっくりに死んでいく病気。アルツハイマー病、ピック病、レビー型小体病など
- 脳梗塞、脳出血など
- 身の周りの環境の変化

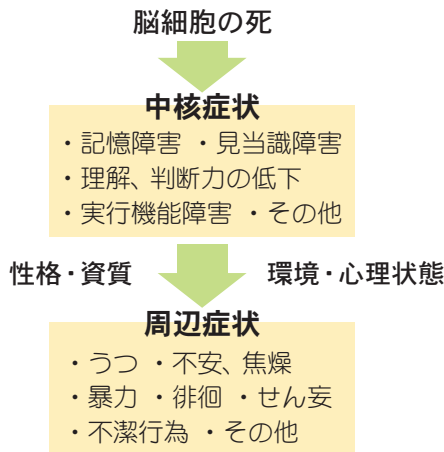
認知症の症状

- 脳細胞の死による中核症状
- ・記憶障害…新しいことが覚えられない。
- ・見当識障害…時間や季節の感覚が薄れてくる。方向感覚を失い迷子になることも。
- ・理解、判断力の障害…理解力が低

下し、ささいな変化で混乱する。道具や機械の使い方が分からなくなる。実行機能障害…計画を立てて実行することが難しくなる。

- ・感情表現の変化…その場の状況が読めず、予想していない反応を示す。

○本人の性格、環境、人間関係などが要因となる周辺症状



認知症と向き合うために

認知症の症状に、最初に気付くのは本人です。もの忘れや、今まで難なくできていたことを失敗することが増え、自分の身に何か起こっているのではという不安を感じ始めます。その後、うつになる人、周囲の人を疑って妄想的になる人など、それぞれの症状が現れます。認知症

になったのではという不安から心を閉ざしたり、暴言を言ったりすることがありますが、これは、自分の心を守るための自衛反応なのです。

認知症になった人は、自分の障害を支える方法が分からなくなります。その際、必要なのは、認知症を正しく理解し、さりげなく援助をしてくれる「人」なのです。

認知症と向き合い、支えていくためには、認知症に対する正しい理解と、心をバリアフリーにしてそれを受け入れる心構えが大切です。

また、状態が人によって違うように、支える方法もさまざまです。身近な人たちだけで抱え込まないようすることも大切です。お近くの在宅介護支援センターや地域包括支援センターなど、専門家に相談し、適切なアドバイスをもらいましょう。



伊予市地域包括支援センター

(伊予市役所1階長寿介護課内)
☎982-1111(内線544555)

市の施設を管理するための
「指定管理者」を募集します

長寿介護課（内線544）

市では、次の施設の指定管理による管理運営が平成21年度末で終了することから、新たに「指定管理者」を募集します。

指定管理者の申請が複数の場合は、審査を行い、最も適切な団体を選定します。

■指定管理による管理運営を予定している施設

- ①伊予市老人福祉センター
- ②唐川ふれあいプラザ
- ③伊予市高齢者共同住居
- ④中山老人憩の家
- ⑤上灘老人憩の家
- ⑥伊予市老人デイサービスセンター「もものさし」
- ⑦佐礼谷ふれあいプラザ
- ⑧下灘老人憩の家

■提出書類

- ・施設指定管理者指定申請書(市の所定の様式)
- ・法人にあつては、法人の登記簿謄本
- ・非法人にあつては、団体の代表者の身分証明書
- ・定款、規約等の書類又はこれら

に相当する書類

- ・申告書(市の所定の様式)
- ・国税、地方税の完納証明書又は納税義務がない旨の理由書
- ・管理を行う公の施設の事業計画書
- ・管理における収支計画書

■団体の経営状況等を説明する書類

- ・前事業年度の収支計算書又はこれらに相当する書類
- ・前事業年度の貸借対照表及び財産目録又はこれらに相当する書類
- ・現事業年度の収支予算書及び事業計画書
- ・団体の事業報告書を作成している場合は、当該報告書
- ・団体の役員名簿及び組織に関する事項について記載した書類
- 又はこれらに相当する書類

■申込期間

10月1日(木)～27日(火)

※詳しくは、長寿介護課にお問い合わせください。また、伊予市ホームページ(<http://www.city.iyo.lg.jp/>)に詳細を掲載しています。

子育て応援特別手当(21年度版)のお知らせ
DV被害者の事前申請制度について

福祉課（内線538・539）

市内にお住まいの方で、いろいろな事情によりどうしても市内に住民登録ができないDV(家庭内暴力)被害者の方は、10月1日(木)～30日(金)に、「事前申請書」を提出してください。なお、「事前申請書」は、福祉課窓口・配偶者暴力相談支援センター・婦人相談所・厚生労働省ホームページなどで入手できます。

※子育て応援特別手当(21年度版)は、生年月日が、平成15年4月2日～平成18年4月1日の子どもがいる世帯の住民基本台帳、外国人登録原票上の世帯主に対して、対象となる子ども1人当たり1回に限り定額が支給される制度です。(受付開始日は現在検討中です。決定しだいお知らせします。)

=10月の市税納期=

今月の市税の納期は次のとおりです。
納期限までに必ず納めましょう。

	納期限	口座引落日
市県民税 (第3期)	11月2日(月)	10月27日(火)
国保税 (第4期)		

■問い合わせ 税務課収納担当(内線548・549)

金婚記念祝賀式について

伊予市では、これまで結婚50周年を迎えられたご夫婦の方を対象に、「金婚記念祝賀式」を開催して参りましたが、年々、参加者が減少する中で、皆さんのご意見を参考に事業継続について検討した結果、今年度から廃止することとなりましたのでお知らせいたします。

■問い合わせ 長寿介護課(内線544)

「伊予市国民健康保険直営診療所条例」の一部改正について
意見公募手続制度による意見を求めます

健康保険課（内線546）

年金所得にかかる住民税の
年金からの引き落としが始まります

税務課（内線532）

市は、伊予市国民健康保険直営診療所条例の一部を改正することについて、伊予市意見公募手続条例の規定に基づき公表するとともに、次のとおり市民の皆さんからの意見を募集します。

きます。

■意見の提出期間

10月5日(月)～26日(月)（8時30分～17時15分、土・日曜日、祝日を除く。）

■意見の提出方法

意見提案書に必要事項を記入のうえ、直接持参、郵便、FAX、Eメールにより、次の問い合わせ先に提出してください。

■問い合わせ・提出先

健康保険課（〒799-1319）
 伊予市米湊820番地、
 983-13681、Eメール
 kenkou-hoken@city.iyo.lg.jp

■対象となる方

平成21年4月1日現在で65歳以上の年金受給者のうち、住民税の納付義務のある方

■対象とならない方

・老齢基礎年金等の給付の年額が18万円未満である方

- ・受け取っている年金が障害年金、遺族年金のみの方
- ・介護保険料が年金から天引きされていない方
- ・その年度に納める住民税額が老齢基礎年金等の給付の年額を超える方
- ・年度途中に住民税額に変更のあった方

※詳しい内容については、今回配布しますパンフレットをご覧ください。

新型インフルエンザ
予防・拡大防止のために

◎自分でできる予防対策

- ①規則正しい生活、休養を十分とって体力や抵抗力を高めましょう。
- ②外から帰ったら、手洗い・うがいをしましょう。
- ③バランス良く栄養をとり、適切な水分補給をしましょう。
- ④不要な外出を控え、人ごみをできるだけ避けましょう。
- ⑤室内の適度な湿度、換気を心掛けましょう。



◎職場での衛生確保

- ①せきエチケットを守りましょう。
- ②こまめに石けんで手をよく洗いましょう。
- ③換気を心掛けましょう。

急な発熱とせき又はのどの痛み
**「インフルエンザかもしれない」
 と思ったら**

- ①医療機関やかかりつけ医師にまずは電話をして、受診しましょう。
 ※電話をせずに病院に行くと、他の患者に迷惑がかかる恐れがあります。
- ②周りの人に迷惑を掛けないように、必ずマスクを着用しましょう。

※新型インフルエンザが、この秋拡大しています。次の方は、症状が重くなる恐れがありますので、特にご注意ください。

- ◎基礎疾患のある方
- ◎妊婦
- ◎乳幼児
- ◎高齢者 ほか



平成22年度 保育園児募集

福祉課（内線539）

市では、保護者等の仕事や病気などにより、家庭で保育できない就学前の児童を、保育所でお預かりしています。

■入所できる児童の条件

- 次のように、児童の保護者等が家庭において保育できない場合に限りです。
- 昼間いつも外に出て働いている場合
- 昼間家庭内で家事以外の仕事をしている場合
- 母親が出産の前後である場合
- 病気・身体障害者などの場合
- 長期にわたり、病人・身体障害者などの看護にあたる場合
- 災害を受けた場合
- その他、市長が必要と認められた場合

■申込方法

10月1日(木)～30日(金) 8時30分～17時15分、土・日曜日、祝日を除く)に福祉課、各地域事務所各保育所へお申し込みください。
※入所申込書は、福祉課、各地域事務所、

■募集定員

保育所名	定員	所在地	電話番号
ぐんちゅう保育所	120人	米 湊	982-0953
みどり保育所	45人	上吾川	982-0448
うへの保育所	75人	上 野	983-4339
なかむら保育所	70人	中 村	982-1562
おおひら保育所	45人	大 平	983-1442
とりのき保育所	90人	下吾川	982-0409
さくら幼児園	60人	米 湊	982-0614
中山保育所	90人	中 山	967-0808
佐礼谷保育所	30人	佐礼谷	968-0400
上灘保育所	90人	上 灘	986-0446
下灘保育所	45人	串	987-0300

各保育所にあります。
※産休・育休明けの入所予約も受け付けています。
※現在入所中の児童について、来年度も継続して入所を希望する場合は、保育所に継続入所申込書を提出してください。
※期間外での申し込みについては、4月からの入所ができない場合があります。
※改築中の新おおひら保育所は、来年度利用可能です。

漏水調査にご協力を！

水道課（内線713）

市では、上水道給水区域内で、漏水調査を実施しています。

この作業は、埋設している配水管を路面音調で調査するため、夜間に実施します。調査の結果によつては、宅地内にあるメーターを点検する昼間作業(戸別調査)を行うこともあります。作業はできるだけ迅速に行いますので、皆さんのご協力をお願いします。

・夜間作業 22時～翌5時
■委託業者
(株)西日本水道センター広島支店

検定満期の水道メーター

取替工事について
市では、計量法に基づき8年に一度水道メーターの取り替えを実施しています。該当者には、はがきを送りますので、ご協力をお願いします。

■取替期間 1月下旬まで

※水道メーターの取り替えに關して料金をいただくことはありません。

- 調査期間 1月下旬まで
- 調査区域 市内全域
- 調査時間 市内全域
- ・昼間作業 9時～17時

～「その時、何ができるか！」みんなで考え、体験し、「まさか」の災害に備えましょう。～

10/25(日) 伊予市総合防災訓練

東南海・南海地震を想定し、関係機関と市民の皆さんが一体となって総合的な防災訓練を実施します。皆さんのご参加をお願いします。

- 日時 10月25日(日)、8:30～12:30
- 場所 伊予小グラウンド
- 内容 《主な訓練内容》
避難誘導訓練・初期消火訓練
応急救護訓練・火災防衛訓練
《展示・体験コーナー》
防災グッズの展示、濃煙体験、非常食用食品の試食 など

※小雨時決行します。

■問い合わせ
防災安全課
(内線564)



安心して農地の貸し借りができます

農業委員会事務局（内線577）

農業委員会では、4月と10月の年2回、農業後継者に農地を集積することを目的として、農地の貸し借りをを行う「利用権設定等促進事業」を実施しています。

この事業で、農地の貸し借りをすると、貸借期間終了と同時に農地が返還されますので、安心して貸し借りができます。

■申出受付期間 10月1～20日

■申込方法

利用権設定申出書に必要事項を記入のうえ、地区担当農業委員の確認印を押印後、農業委員会事務局、又は、地区担当農業委員に提出してください。

※事業の詳細は、農業委員会事務局、又は、地区担当農業委員にお問い合わせください。

農業者年金に加入しませんか？

◎農業者年金5つのメリット

①「積立方式」の長期的に

加入者の世代が、受給者の世代を支える賦課方式から、「積立方式」に改められました。

②国からの保険料助成がある

唯一の政策年金
認定農業者や青色申告農業者等の意欲ある担い手に対して、国からの保険料助成がある唯一の政策年金です。

③80歳までの補償が付いた

終身年金
80歳までに死亡した場合には、

80歳までに受けるはずであった農業者老齢年金の死亡時における現在価値相当額を、死亡一時金として遺族の方が受け取れます。

④老後設計に合わせ、

自由に選択できる保険料
月額2万円から6万7千円までの間で、千円単位で自由に選択でき、また、いつでも保険料を見直すことができます。

⑤税制面での大きなメリット

保険料は、全額社会保険料控除の対象となり、大きな節税のメリットが得られます。

犬の飼い主の皆さんへ

「あなたは犬の飼い主として
責任を果たしていますか？」

狂犬病予防法や愛媛県動物の愛護及び管理に関する条例などの規定に基づき、犬を正しく飼うことが、飼い主の責任であり義務です。

【飼い主の責任】

- 狂犬病予防注射は毎年1回受けましょう。
- 新しく犬を飼い始めるときは、市役所で必ず登録をしましょう。
- 最後まで愛情と責任をもって終生飼育しましょう。
- 新たな子犬が飼えない場合は、繁殖防止のため不妊・去勢手術をしましょう。

【遵守義務】

- 道路・公園・海岸などを散歩するときは、首輪とひもをしっかりつけ、フンを片付ける袋などを忘れずに持参しましょう。
- 飼い主は、鳴き声・悪臭・害虫発生・体毛飛散などに気を配り、周辺の方に迷惑を掛けないようにしましょう。
- 犬が逃げないように、しっかり係留し、脱走防止の対策も忘れずに行いましょう。



ホフ ステッフ 消費者カ

暮らしの中は契約でいっぱい！

契約とは、責任が生じる「約束」のこと。私たちは、何気なく契約を結びながら生活しています。一方の「申し込み」に対して相手方が「承諾」することで、お互いの意思が一致(合意)したときに成立します。

《クイズ》次の中でどれが契約にあたりますか？

- ①コンビニでおにぎりを買う。
- ②理髪店で髪をカットする。
- ③レンタル店でDVDを借りる。
- ④電車や飛行機に乗る。
- ⑤電話でピザの出前をとる。
- ⑥マンションを借りる。
- ⑦クレジットカードでスーツを買う。

(答えは来月号で…)

産業経済課 消費者相談窓口

☎982-1111(内線573)

保険料の納め忘れはありませんか？
国民年金保険料の納付のご案内

健康保険課（内線547）

国民年金保険料の納め忘れがあると、老後に受ける老齢基礎年金が減額されたり、受けられない場合があります。また、障害基礎年金や遺族年金などについても受けられない場合があります。

保険料は、金融機関・郵便局・コンビニの窓口のほか、口座振替・クレジットカードなどでも納付することができます。

社会保険事務所では、皆さんの年金受給権を確保するため、納付期限を過ぎても保険料を納めていない場合は、「戸別訪問」や「電話」により、納付の案内をします。

なお、一定の所得がありながら再三の納付案内にも応じない方に対して、督促状を送付し、指定期限までに納付されない方については、強制徴収（差押え）を実施しています。

国民年金保険料の納付に関する問い合わせ

松山西社会保険事務所

☎92515175

「ねんきん定期便」を
毎年お届けします

「ねんきん定期便」とは、これまでの年金加入期間や加入実績に応じた年金額などの情報を社会保険庁から送るものです。

○送付対象者

国民年金、厚生年金の被保険者

○実施時期

平成21年4月から

○送付周期

毎年誕生月に送付

○「ねんきん定期便」の内容

・年金加入期間（加入月数、納付済月数等）

・50歳未満の方には、加入実績に応じた年金見込額。50歳以上の方には、「ねんきん定期便」作成時点の加入制度に引き続き加入した場合の将来の年金見込額。

・保険料の納付額

・年金加入履歴（なほじ）

○インターネット納付等をご利用の場合は、「社会保険庁ホームページ」(<http://www.sia.go.jp/>)で案内しています。

水道の休日当直当番業者

◆土・日曜日、祝日の上水道、簡易水道、条例水道の緊急業務（簡易な修理は除く。）は、次の当直水道指定工事業者にご相談ください。

月	日	指定工事事業者		電話
10	3(土)	未来設備	尾崎	983-5282
	4(日)	功栄設備	中村	982-5888
	10(土)	(有)升田金物店	出渕	967-0067
	11(日)	(有)ハヤタ設備工業	上吾川	983-0398
	12(月)	西岡建材(株)	下吾川	983-1598
	17(土)	友澤設備	大平	982-1381
	18(日)	武智水道工業(株)	上三谷	982-1268
	24(土)	(有)田中興業	中山	967-0558
	25(日)	(株)佐々木工業所	湊町	983-0450
	31(土)	佐伯工業所	灘町	983-1244
11	1(日)	(有)港南設備	稲荷	982-4487
	3(火)	K・シマダ	下吾川	983-6553

※業者への依頼は、8:00~17:00の時間帯にお願いします。
※水道メーターから宅地側の修理は、個人負担となります。

＝ 市内の交通事故状況 ＝

(8月末日現在)

	8月	累計	前年比
発生	19件	139件	+ 28件
死者	0人	1人	- 4人
傷者	25人	180人	+ 44人

シートベルトを正しく着用しましょう！

＝ 市内の街頭犯罪等発生状況 ＝

(8月末日現在)

	8月	累計	前年比
侵入盗	6件	50件	- 34件
自動車盗	0件	4件	- 2件
オートバイ盗	3件	13件	- 9件
自転車盗	6件	35件	- 24件
車上ねらい	7件	31件	- 13件

安全は一人ひとりの意識から
安心は人のつながり 地域から

皆さんの安心のため、消防は24時間活動しています。
LPガスを安全に使うために

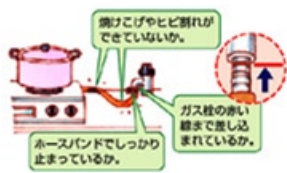
伊予消防署 ☎ 982-0657

多くの家庭の台所で毎日使われているガス。私たちが暮らしていくうえで、欠かすことのできないものとなっています。しかし、いくら便利なガスも使い方を誤ると大変危険なものになることはいうまでもありません。

ガスを安全、かつ快適に使うために次の点に注意しましょう。

① ゴムホースの点検

ホースがガス栓にしつかり差し込んで固定されているか、ひび割れなどがなく、古くなったものは早めに取り替えましょう。



② 器具の点検

ガス器具を長持ちさせ、効率よく使うためには、日ごろの点検が必要です。炎が不ぞろいだ



と思ったらブラシなどで清掃してください。また、修理が必要なときは、必ず専門業者に見てもらいましょう。

③ 使用時の注意

使用に際して、周囲に燃えやすいものはないかを確認し、使用中はその場を離れないようにしましょう。もし離れるときは、必ず火を消しましょう。

④ 換気

閉め切った部屋で長時間ガスを使うと、酸素欠乏による不完全燃焼を起こすことがありますので、換気には十分注意しましょう。

⑤ 使用後の点検

使い終わったら器具のロックだけでなく、ガス栓(元栓)も忘れずに閉めるよう習慣付けましょう。



《もしガス漏れしたら...》

◎あわてないで次のことをしましょう！

- ① ガスの元栓を閉めましょう。
- ② ドアや窓を開けて換気しましょう。

◎注意事項

- ① 換気扇を回さない。
- ② 部屋の照明や掃除機等の家電スイッチを入れ

ない。
(火花が飛んで爆発する危険性があります。)



《消防豆知識》

消防士を育てる場所

「消防学校」

過酷な現場で活躍する消防士でも、みんなが最初からそうだったわけではありません。子どもたちが小学校や中学校で勉強をするように、消防士にも消防について学ぶ学校があるのです。

県内の消防士は、採用されると半年間、松山市にある愛媛県消防

■伊予市管内の火災と救急出場件数(8月末日現在)

種別	8月分			累計(1月から)		
	本庁	中山	双海	本庁	中山	双海
火災 件数	1	0	0	7	2	2
	1			11		
救急 出場 件数	110	12	26	896	129	163
	148			1,188		

火災・救急 → 119

☎ **火災救急病院 案内 982-5959**

学校に「初任科訓練生」として入ります。各消防本部から集められた消防士のタマゴたちは集団生活をしながら、消防士としての知識や技術を身に付けるための教育を受け、厳しい訓練を行い、心身ともに日々鍛えられるのです。今年も半年間の初任科訓練を経て、ひとまわり大きくなった6人の消防士が伊予消防署に帰ってきました。

このほかにも消防学校では、「救助科」や「救急科」など、専門的な知識・技術を深めるための教育が行われています。

～ビーチバレージャパン女子ジュニア選手権大会～ ‘09 マドンナ・カップ

8月14～16日、五色姫海浜公園で『ビーチバレージャパン女子ジュニア選手権大会～‘09マドンナカップ～』が行われました。

全国各地から予選を通過した49チームは、五色姫伝説ゆかりの舞台で、砂浜を縦横無尽に駆け回り、日本一の座を目指し熱戦を繰り広げました。

《大会結果》

- 優勝 福田・杉本ペア(兵庫県)
- 2位 山本・中野ペア(京都府)
- 3位 飯村・仲田ペア(東京都)
原・堀場ペア(愛知県)



～中国人研修生、愛媛環境創造協同組合員21人～ ヤマキ株式会社、五色浜を清掃

8月21日、ヤマキ株式会社の工場で働く中国人の海外研修生や愛媛環境創造協同組合の方など、総勢21人が、五色浜海岸でボランティア清掃を行いました。

夏の暑い日差しの中、1時間の活動でゴミ袋15袋分のごみを回収しました。清掃後、地域の方から「キレイになったね」と声を掛けられみんなで喜び合いました。



～めざましどようび～

めざ・まちエコクロック完成

8月19日、翠小学校で、フジテレビ・めざましどようびの番組企画「めざ・まちエコクロック」の完成披露が行われました。歌手のMINMI(ミンミ)さんがデザインした時計を、改修工事で不要となった旧校舎の廃材を利用し、児童・保護者・卒業生が力を合わせて製作。長年愛され続けた校舎は、エコ時計として生まれ変わりました。



～全日本エルダーソフトボール大会～ 北山体育会、出場激励会

8月24日、「第14回全日本エルダーソフトボール大会」に出場する北山体育会の激励会が行われました。

仕事や家事とソフトボールを両立させ、昨年に引き続き全国大会への切符を手にした選手の皆さんに、市長からは「チームプレーで好成績を目指してください」と激励の言葉が送られました。



～今年の優勝は、下三谷地区～

南伊予ふれあい運動会

8月22日、伊予小学校グラウンドで『第13回南伊予ふれあい運動会』が行われました。「南伊予 笑顔でつなが心のたすき」のスローガンのもと、幼児から高齢者まで約1,800人が力を合わせてさまざまな競技に参加し、世代を超えて交流を深めました。熱戦の結果、優勝は下三谷地区となりました。

～鱧の水揚げ県内1位～

下灘ぴちぴち鱧まつり

9月5日、しもなだ運動公園内夕焼けぴちぴち市で『鱧まつり』が行われました。

豊田漁港(双海町下灘地区)は、県内1位の鱧の水揚げを誇っていますが、その大半を京阪神に出荷しており、地元ではあまり消費されていませんでした。この鱧をPRしようとして、今年、第1回となる鱧まつりを開催。当日は、予想をはるかに超える人出に、準備していたお弁当もすぐに完売するなど、大盛況のお祭りとなりました。



の一時使用に関する協定書締結式



～安全・安心なまちづくり～

伊予警察署と協定書を締結

9月2日、市と伊予警察署の間で『大規模災害時における協定書締結式』が行われました。

この協定により、地震等の災害で、伊予警察庁舎が使用不能となった場合は、耐震性に優れたウェルピア伊予の会議室を、伊予警察署の警備本部として使えるようになります。



～アメリカ・オレゴン州から長期交換留学生を受け入れ～ 伊予ロータリー、留学生を受け入れ

8月25日、伊予ロータリークラブが国際交流を目的に毎年実施する長期交換留学生が来市し、市長を訪問しました。

今年受け入れをしたのはジンニア・アバロスさん(アメリカ・オレゴン州出身)。これから1年間、高橋宏文さん(灘町)にホームステイして、日本の文化を学びます。

「ほっとアングル」に掲載しませんか？

地域の行事・出来事やボランティアなど、皆さんのいきいきとした活動を「ほっとアングル」に掲載しませんか？

掲載を希望する方は、写真(データ可)と原稿(150文字以内)、代表者の連絡先を明記して、郵送又はメールで提出してください。

※提出しても、必ず掲載されるとは限りません。

■問い合わせ 総務課広報広聴担当(内線650、Eメール soumu@city.iyo.lg.jp)



～災害時の食料供給、ガソリン・灯油の供給など～ JAえひめ中央と防災協定締結

9月5日、松山市総合コミュニティセンターで『防災協定調印式』が行われました。

JAえひめ中央は、地域貢献、また、社会的責任を果たすことを目的に、災害時に米や野菜の食料品等の物資やガソリン・灯油等の燃料の供給等を行う協定を、JAえひめ中央管内の6市町との間で結びました。

くらし インフォメーション

くらしに役立つさまざまな情報をお伝えします

スなど

■日時・場所・担当

【本庁地区】 10月23日(金)、9時
～15時・中村地区公民館・西岡
靖雄さん

【中山地区】 10月23日(金)、10時
～15時・なかやま農業総合セン
ター・仙波道淳さん

【双海地区】 11月3日(火)、9時
～15時・下灘コミュニティセン
ター・山口隆義さん

■問い合わせ 伊予市総務部
総務課(☎982-1111、
内線508)

イベント

陸上自衛隊善通寺駐屯地
見学案内

■日時 11月12日(木)、9時～
16時

■場所 善通寺駐屯地(香川県
善通寺市南町2-1-1)

■内容 乃木室・展示品見学、
部隊昼食など

参加者募集

伊予市自衛隊父兄会では、
研修活動の一環として、善通
寺駐屯地の見学を予定してい
ます。マイクroバスに若干の
余裕がありますので、この機
会にぜひ参加してみませんか。

■参加料 1人1,000円(昼
食費、交通費含む)

■募集締切 10月9日(金)

秋の行政相談週間
無料行政相談所開設

10月19日(月)～25日(日)の「秋の
行政相談週間」にあわせ、総務
大臣から委嘱された行政相談
委員が、行政相談所を開設し
ます。相談は無料で、秘密は固
く守られます。

※毎月の定例相談も実施します。

■相談内容 年金、医療保険、
社会福祉、交通安全、雇用・労
災保険、登記、道路、生活衛生
郵便、消費者保護、窓口サービ

■申し込み・問い合わせ 伊
予市自衛隊父兄会事務局(伊
予市総務課内、☎982-1
111、内線508)

西日本高速道路

松山自動車道
夜間通行止めのお知らせ

【大洲北只IC～西予宇和IC】
■規制日時 10月13日(火)、20
時～翌6時

■迂回路 国道56号
【松山IC～内子五十崎IC】
■規制日時 10月20日(火)・21日
(水)、20時～翌6時

■迂回路 国道56号
■規制日時 10月20日(火)・21日
(水)、20時～翌6時

■迂回路 国道56号
■問い合わせ 西日本高速
道路(株)四国支社松山管理事
務所(☎905-10181、
[http://www.w-nexco.co.jp/
construction/](http://www.w-nexco.co.jp/construction/))

■迂回路 国道56号
■問い合わせ 西日本高速
道路(株)四国支社松山管理事
務所(☎905-10181、
[http://www.w-nexco.co.jp/
construction/](http://www.w-nexco.co.jp/construction/))

■迂回路 国道56号
■問い合わせ 西日本高速
道路(株)四国支社松山管理事
務所(☎905-10181、
[http://www.w-nexco.co.jp/
construction/](http://www.w-nexco.co.jp/construction/))

■迂回路 国道56号
■問い合わせ 西日本高速
道路(株)四国支社松山管理事
務所(☎905-10181、
[http://www.w-nexco.co.jp/
construction/](http://www.w-nexco.co.jp/construction/))

■迂回路 国道56号
■問い合わせ 西日本高速
道路(株)四国支社松山管理事
務所(☎905-10181、
[http://www.w-nexco.co.jp/
construction/](http://www.w-nexco.co.jp/construction/))

■迂回路 国道56号
■問い合わせ 西日本高速
道路(株)四国支社松山管理事
務所(☎905-10181、
[http://www.w-nexco.co.jp/
construction/](http://www.w-nexco.co.jp/construction/))

総務省

地上デジタル放送受信
のための支援をします

総務省では、NHK受信料
全額免除世帯に対して、簡易
なユーザーを無償給付する
などの支援を行います。

■対象世帯 次の①～③のい
ずれかに該当し、NHKの放
送受信料が全額免除となっ
ている世帯

①生活保護などの公的扶助を
受けている世帯

②障害者がある世帯で、世帯
全員が市民税非課税の世帯

③社会福祉事業施設に入所し
ていて、自らテレビを持ち込
んでいる世帯

■申込受付期間(平成21年度分)
10月1日(木)～12月28日(月)消
印有効)

※支援の申し込みには、NHKと
受信契約を結び、全額免除の適
用を受ける必要があります。

※支援は現物給付です。自分で購
入したユーザー、アンテナ等
の費用の清算はできません。

○地デジ放送受信のための支
援申込などについて
総務省地デジユーザー支援
実施センター(☎0570-1
033840)

○NHKとの受信料契約や免

除について

NHK視聴者コールセンター
(☎0570-1000588)

お知らせ

愛媛県最低賃金の改正

「愛媛県最低賃金」が改正さ
れ、10月1日から施行されま
す。この決定により、10月1
日以降分として労働者に支払
う賃金は、1時間632円以上と
しなければなりません。

■問い合わせ 愛媛労働局賃
金室(☎935-5205)、松
山労働基準監督署(☎917-
5250)

イベント

ピティナ・ピアノステップ
& トークコンサート

■日時 10月4日(日)、10時～
19時

■場所 伊予市市民会館大
ホール

■内容 プロによるアドバイ
ス付きピアノ公開ステージ、
トークコンサート

■入場料 無料

■問い合わせ 全日本ピアノ
指導者協会(ピティナ)伊予しお
さいステーション(☎983-
4650)

4650)



各種相談

相談無料
秘密厳守

《無料人権相談》

- 日時 10月8日(木)、10:00~15:00
- 場所 市民会館1階会議室

《心配ごと相談》

- 日時・場所 13:30~16:00(祝日と年末年始は除く) 社会福祉協議会伊予事務所 毎月第2・4・5水曜日 中山事務所 10月8日(木) 双海事務所 毎月第2水曜日

○弁護士相談日時・場所(要予約)

- 10月7日(水)、21日(水)、11月4日(水)、18日(水)、13:30~16:00、社会福祉協議会伊予事務所(☎982-0393)

《行政相談》

- 本庁地区 毎月第2火曜日 9:00~15:00 西岡 靖雄さん方(☎982-6092)
- 中山地区 毎月10日 10:00~15:00 仙波 道淳さん方(☎967-1020)

- 双海地区 毎月第2火曜日 9:00~15:00 山口 隆義さん方(☎987-0630)

《家庭児童相談室》

- 日時 土・日曜日、祝日、年末年始を除く毎日、8:30~17:00
- 相談先 伊予市福祉課内家庭相談員(☎982-1111、内線552)

《DV相談》

- 日時 土・日曜日、祝日、年末年始を除く毎日、8:30~17:00
- 相談先 伊予市福祉課DV担当者(☎982-1111、内線538)

《女性のための相談》

- 日時 一般相談/火~金曜日、来所8:30~16:30、電話8:30~17:30、土・日曜日、8:30~16:30、心理カウンセリング/第1~第4木曜日、13:00~17:00、法律相談/第1~第4木曜日、13:30~15:30(月曜・祝日・年末年始は休館)
- 場所 愛媛県女性総合センター(松山市山越町450、☎926-1644)

《在宅介護支援センター24時間相談》

- 日時 年中無休、24時間体制
- 相談先 社会福祉協議会伊予事務所 ☎983-6224、伊予あいじゅ ☎982-6668、森の園 ☎982-7474、なかやま幸梅園 ☎967-0300、双海夕なぎ荘 ☎986-0131

《不動産相談》

- 日時 毎月10日(土・日曜日、祝日の場合は翌日)、13:00~15:00
- 場所 ふるさと創生館
- 相談先 宅建協会伊予支部

骨髄バンクに登録を

骨髄バンク推進月間

毎年6,000人の方が、突然、白血病などの血液難病にかかっています。「骨髄液の提供(骨髄移植)」というあなたの善意が、骨髄移植以外に治療方法のない血液難病患者さんの命を救います。「骨髄バンク登録窓口」を次のとおり開設していますので、18歳から54歳までの健康な方の登録をお願いします。

《大街道献血ルーム》

- 開設日 毎日 ※要予約
- 問い合わせ 愛媛県庁薬務衛生課(☎91212392)

参加者募集

第63回伊予市歩こう会

勇壮なお供馬の走り込みを
見に行こう

- 期日 10月18日(日) ※小雨決行
- 行き先 菊間町お供馬の走り込み、菊間かわら館、のまうまハイランド(往復バス利用)
- 集合時間・場所 8時(厳守)に伊予市役所前
- 参加費
- 交通費2,000円(バス代、入館料等)
- 会費500円(同伴の家族は200円)
- ※全員1日傷害保険に加入
- 持参品 弁当、水筒、帽子、雨具
- 申し込み・問い合わせ 10月

13日(火)までに伊予市中央公民館(☎982-5155)に電話で申し込んでください。

郡ライフアップ講座

栄養学について学んで
みませんか

「より健やかに
生きるための栄養学」

- 日時 11月4日(水)、11日(水)、25日(水)、12月2日(水)、19時~20時30分
- 場所 伊予市中央公民館
- 対象 伊予市在住者又は勤務者(先着60人)
- 参加費 無料
- 申し込み・問い合わせ 10月26日(月)までに伊予市中央公民館(☎982-5155)へ。

参加者募集！ 中川 優の中華料理教室



中川優さんを講師に迎え、家庭でできる中華料理教室を開催します。この機会をお見逃しなく！

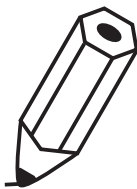
- 日時 11月22日(日) 16時~19時
- 場所 伊予市中央公民館3階料理研修室
- 募集人数 伊予市在住者30人(先着順)
- 参加費 1,000円(材料代、当日徴収します。)
- 内容 伊予市の食材を使った、家庭でできる中華料理
- 申し込み・問い合わせ 伊予市中央公民館(☎982-5155)

中川 優(なかがわまさる)さん

伊予市湊町生まれ。陳建民氏に師事し、11年の修業を経て独立。東京都文京区に中国料理店「天外天」を開く。テレビの料理番組にも数多く出演するなど、幅広く活躍している。



わく わく まなびランド いよ



waku-waku



アンドリューの

国際交流日記 13

皆さん、先月号で紹介された新しいALTのChelseyを覚えていますか？Chelseyは伊予市の生活を楽しんでいるようです。9月いっぱい、私もChelseyが学校へ行くのに同行しました。新しいALT(外国語指導助手)が来るたびに、CIR(国際交流員)は仕事の流れや学校のしくみを説明したり、学校からの指示を訳したりとALTを支援します。

Chelseyは日本語で会話するように努力していて、短い自己紹介ならだれにも頼らずにできているようです。通訳は私の主な仕事の一つなので、今月は「通訳」についてお話しします。

世界には、優秀な通訳として成功している人たちがいます。国際市場での商議はもちろん、国家間の紛争や誤解を防ぐ交渉など、大きな役割を「通訳」は担っています。

「2か国語以上話せるなら、翻訳や通訳もできるじゃないか」と多くの方は考えているようです。この考えでは、「バイリンガル＝だれでも通訳できる」になりますね。しかし、内容と状況によって難しくなる場合もあります。

もっとも根本的な定義では、通訳の役割は「違う言語を話す人々間のコミュニケーションを促

進する」となります。英語圏の人(A)と日本人(B)の間の通訳の働きを例にすると、

A: Before I can make a decision on this deal, I need to consult with my boss.

B: この取引を決定する前に、上司と相談する必要があります。

この例では、通訳は、単に両者の言っていることを訳したら良いですね。しかし、言語は生きものであり、その国の文化や考え方、ニュアンスが混じっている場合が少なくありません。そのことを考えて通訳しないと誤解が生じることもあります。

通訳のサークルで広く語られる例があります。ある社会では、「あなたの体はでっぴりしているから、なかなか良い生活を送っているね」というのが敬意を表し、相手を喜ばせる言葉とされています。しかし、気を使わない通訳が、その言葉をそのまま訳してしまったとら…。言うまでもなく、そういう言葉で褒められたくないと思う人が大多数でしょう！

日本人と外国人の間にそれほど大きな誤解はないと思いますが、あくまでも互いに理解を深めたい私は、優秀な通訳者の敏感さを習得できるように勉強しています。

この文章は、アンドリューさんが日本語で書いています。



「アンドリューの英会話教室」

秋期講座生徒募集!

	やさしい英会話 初級・入門編	レベルアップ英会話 中級・日常会話編
開催日	毎週火曜日	毎週木曜日
回数	全15回	全16回
初回開催日	11月10日(火)	11月5日(木)
時間	1時限	19時～20時
	2時限	20時10分～21時10分
期間	11月～2月(4か月)	

- ◆場所 中央公民館
- ◆対象 市内在住の成人の方
- ◆受講料 1,000円
- ◆定員 各コース12人(1時限6人、2時限6人)
- ◆受付期間 10月8日(木)～16日(金)
- ◆申込方法 教育委員会に置いてある申込用紙に必要事項を記入のうえ、お申し込みください。メール申請可。※申込多数の場合は抽選。
- ◆申し込み・問い合わせ
教育委員会社会教育課(☎982-1111、内線727、Eメール skyouiku10@city.iyo.ehime.jp)

伊予っ子ふれあい 国際交流デイキャンプ

外国の人たちと一緒にいろんなレクリエーションを体験しよう！

- ◆日時 10月18日(日) 10:30～15:15
- ◆場所 ウェルピア伊予 ※雨天時は中央公民館
- ◆対象者 市内小学生
- ◆募集人数 60人(先着順)
- ◆参加料 1人350円(保険・食事代)
- ◆申し込み・問い合わせ 10月9日(金)までに中央公民館(☎982-5155)へ。

第11回人権を考える市民の集い

- ◆日時 11月3日(火) 9:30～12:00
※受付開始9:00～
- ◆場所 伊予市市民会館大ホール(入場無料)
- ◆内容 人権啓発作品の表彰、人権作文の発表ほか
- ◆記念講演

演題 マスオの人権問題考「ことばはプレゼント」
講師 増岡 弘さん
《プロフィール》

TVアニメ「サザエさん」のマスオ役でおなじみの人気声優。アニメや洋画の吹き替えなど、声優として活躍中。劇団東京ルネッサンス主宰。



秋季市民ソフトテニス大会

- ◆日時 10月18日(日) 8:30～ ※雨天時は25日(日)
- ◆場所 新川シーサイドテニスコート
- ◆参加資格 市内在住者又は勤務者
- ◆参加料 1人500円
- ◆申し込み・問い合わせ 10月14日(水)までに中央公民館(☎982-5155)へ。

就学児の健康診断のお知らせ

平成22年度に小学校へ入学予定のお子さんは、健康診断を受ける必要があります。後日、就学区の学校から案内があります。詳しくは教育委員会学校教育課(☎982-1111、内線726)又は各学校へお問い合わせください。

小学校	開催日	受付時間	場所	健診内容	
南山崎	11/19(木)	13:00～	南山崎小	耳鼻科 眼科 内科 歯科	
北山崎	11/26(木)	13:00～	北山崎小		
郡中	11/5(木)	12:40～	郡中小		
伊予	10/29(木)	13:20～	伊予小		
中山	12/3(木)	13:15～	中山小		
佐礼谷					
由並	10/29(木)	13:20～	由並小		
翠					
下灘	10/29(木)	13:30～	下灘保育所		耳鼻科・眼科
	11/9(月)	13:00～	下灘小		内科・歯科

子どもの悩み 相談専用電話 ☎982-2602

- 青少年の非行、いじめ問題等子どもに関するさまざまな相談に専門の相談員が応じます。
- 10月の相談日 2日(金)、5日(月)、7日(水)、9日(金)、14日(水)、16日(金)、19日(月)、21日(水)、23日(金)、26日(月)、28日(水)、30日(金)
 - 相談受付時間 8:30～17:15 ※赤字の日は8:30～12:00
 - 問い合わせ 教育委員会社会教育課伊予市青少年センター(☎982-2602)

伊予市立図書館だより

伊予市米湊768-2 ☎983-4051 983-4353



倒壊する巨塔
上・下
ローレンス・ライト
世界を震撼させた事件の真相を追うノンフィクション



園芸少年
魚住 直子
植物の成長と不器用な少年たちの姿が重なり合う

《10月の新刊》

一般書

- 時計の時間、心の時間 一川 誠
- おとなの頭痛を治す本 清水 俊彦
- つばさ 上・下 坂口 理子

児童書

- トロトロトローリ 高部 晴市
- なんのぎょうれつ? オームラ トモコ
- ちいさなへいたい パウル・ヴェルレプト

行事案内

☆お話し会・腹話術《無料》

10日(土) 10:30～
絵本、紙芝居、お楽しみパネルシアター

☆子ども映画会《無料》

24日(土) 15:00～
ハチ公物語、金の耳かざり、源吉じいさんと子ぎつね

(開館時間) 火～金曜日 9:00～18:00 土・日曜日 9:00～17:00
(10月の休館日) 5日(月)、12日(月)、13日(火)、19日(月)、26日(月)、31日(土)

伊予市保健センター
☎983—4052
☎983—5295

中山保健センター(中山地域事務所内)
☎967—1111
☎967—1101

双海保健センター
☎986—5666
☎986—1533

母子保健

◎は予約が必要です。
※母子手帳を持参。対象月に受けていない人も受診できます。

	実施保健センター	日時		対象者	内容
3か月児健診	伊予	10/20(火)	13:00~14:00	H21年6月出生児	身体測定・内科健診
1歳6か月児健診	伊予	11/10(火)	13:00~14:00	H20年3・4月出生児	内科・歯科健診
3歳児健診	伊予	10/6(火)	13:00~14:00	H18年8・9月出生児	内科・歯科健診
乳幼児健診	双海	10/14(水)	13:30~14:30	【乳児】H21年5~7月出生児 【1歳6か月児】H20年1~3月出生児 【3歳児】H18年7~9月出生児	身体測定・内科健診
フッ素塗布	伊予	10/6(火)	13:30~14:00	6歳までの乳幼児	フッ素・サホライドを100円で塗布 ※歯ブラシ持参
		11/10(火)	13:30~14:00		
	双海	10/14(水)	13:30~14:00		
育児相談	伊予	10/19(月)	9:00~11:30 13:00~15:30	乳幼児	身体計測・健康相談
◎心理相談	伊予	10/6(火)	13:00~15:00	乳幼児から思春期までの子を持つ保護者	子育てに関する悩み相談
		10/19(月)	9:00~12:00		
	11/10(火)	13:00~15:00			
	双海	10/14(水)	13:00~15:00		
◎マザー教室	伊予	10/8(木)	13:00~15:00	妊婦 ※母親になる準備をしましょう	歯科健診 ※歯ブラシ・ハンドタオル持参
		10/22(木)	10:00~12:00		講演・座談会
		10/29(木)	10:00~12:00		産後の健康と沐浴
◎のびのびクラブ	伊予	10/5(月)	9:30~11:00	育児不安や悩みを持つ親子	「たのしく遊ぼう」
		10/26(月)	9:30~11:00		
ちびっこ広場 わくわくデー	中山	10/8(木)	10:00~11:00	乳幼児とその保護者	「お祭り遊び」

※3か月児健診、1歳6か月児健診、3歳児健診はお近くの保健センターで受診してください。

※乳児健康診査(2回)は、乳児一般健康診査受診票(出生後、保健センター窓口で発行)を利用して、かかりつけの医療機関で個別に受診してください。

相談・デイケア

●個別栄養相談(要予約)

日時	場所
10/19(月) 9:00~12:00	双海保健センター
10/21(水) 13:30~16:00	伊予市保健センター
10/26(月) 9:00~12:00	中山保健センター

◆申し込み 各地区保健センター

●デイケア

日時	場所
10/16(金) 9:30~15:00	伊予市保健センター
10/23(金)	中山保健センター

◆申し込み 伊予市保健センター

休日当番医は23ページのカレンダーをご覧ください。

健康診査・各種がん検診

※健診は、3週間前までに保健センターへお申し込みください。

地区	月日	受付時間	場所	基本健診	B・C型肝炎	前立腺がん	肺CT	結核・肺がん	肺CR	胃がん	大腸がん	超音波検診	子宮がん	乳がん	骨粗しょう症
本庁	11/4(水)	8:30~10:00	伊予市保健センター	○	○	○		○		○	○	○			○
		13:00~14:00											○	○	
	11/19(木)	8:30~10:30		○	○	○	○	○		○	○	○			

予防接種

●ポリオ生ワクチン

日時	場所
10/13(火)	伊予市保健センター
10/28(水)	
11/11(水)	中山保健センター
10/7(水)	
10/26(月)	双海保健センター

◆対象 生後3か月～90か月の間に41日以上の間隔をあけて2回投与 ※母子手帳が必要です。

◆申し込み 前日の正午までに予約してください。

【任意接種】昭和50～52年生まれの方も同じ日に有料(500円)で接種できます。希望する方は、前日の正午までに予約してください。

●季節性インフルエンザ予防接種

◆対象 市内在住の65歳以上の方

◆接種期間 10月15日(木)～12月31日(木)

◆接種方法 直接、医療機関に予約してください。

◆持参品 健康保険証、自己負担金1,000円

※新型インフルエンザの予防接種ではありません。

乳がん・子宮がん検診のご案内

女性特有の「がん検診無料クーポン券」配布に合わせて、新たに検診日を設けました。無料クーポン券をお持ちでない方も有料(子宮がん400円、乳がん2,000円)で受けることができます。

検診日	場所	受付時間	子宮	乳
10/7(水)	双海保健センター	9:00~10:00		◎
		13:00~14:00	○	○
10/8(木)	上野地区公民館	13:00~14:00	○	○
10/18(日)	ウエルピア伊予	8:30~10:30	○	○
10/22(木)	下灘コミセン	8:30~10:30	○	○
11/4(水)	伊予市保健センター	8:30~10:00		◎
		13:00~14:00	○	○
12/21(月)	伊予市保健センター	13:00~14:00	◎	◎
1/13(水)		13:00~14:00	◎	◎
1/31(日)		8:30~10:30	◎	◎

※◎はクーポン対象者の予約を優先します。

※クーポン券をお持ちの方は、委託している医療機関・検診機関でも受診できます。

◆申し込み・問い合わせ 伊予市保健センター

にこにこ講座

日時	内容
10/21(水) 10:15~11:30	いざという時の応急処置
11/5(木) 10:15~11:30	親子でニコニコ歯みがき
11/27(金) 9:30~12:30	にこにこ笑顔で楽しい食事

◆対象者 乳幼児期のお子さんを持つ保護者

※お子さんと一緒に構いません。

※定員(親子25組)になり次第締切。

◆場所・申し込み 伊予市保健センター

脱メタボ! ダイエット教室

日時	内容
10/23(金) 13:15~15:00	メタボリックシンドロームと生活習慣病
10/30(金) 9:45~11:30	気軽にできる効果的運動
11/13(金) 9:45~12:00	効果的に減量するための食生活のポイント
11/30(月) 9:45~11:30	自分の取り組みを仲間と語ろう、血管年齢測定

◆対象者 30～69歳の市民

※定員(30人)になり次第締切。

◆場所・申し込み 伊予市保健センター

初心者のための料理教室

日時	内容
10/27(火) 10:00~12:15	15分でバランス献立
11/12(木) 10:00~12:15	常備菜は忙しい毎日の味方

◆対象者 料理初心者の市民

※定員(20人)になり次第締切。

※先着15人まで託児を実施。

◆場所・申し込み 伊予市保健センター

薬と健康の週間

10月17日(土)～23日(金)

薬を使用する際には、添付文書をよく読み、用法用量を正しく守りましょう。



伊予市子育て支援センター

あおぞら

- 対象者 0歳から未就学児とその保護者
(各クラブ・広場は未就園児)
- 利用方法 初回利用時に登録していただきます。
- 利用日 月～土曜日(日曜日、祝日は休み)
- 利用時間 <午前> 9:00～12:00
<午後> 13:00～16:30
<各クラブ・広場> 10:00～11:30
- 参加料 無料

■問い合わせ ☎982-0444

親子ふれあい広場

保育士と一緒に親子で歌やダンスを楽しみましょう。
 ☆みるくクラブ…21年4月2日生まれ～
 ☆ひよこクラブ…20年4月2日～21年4月1日生まれ
 ☆うさぎクラブ…19年4月2日～20年4月1日生まれ
 ☆くまクラブ…17年4月2日～19年4月1日生まれ
 ☆ぱんだクラブ…全年齢

育児講座のご案内 予約が必要です。(電話可)

『とべ動物園へ行こう』(ゾウのえさやり挑戦)
 ○日時 10月27日(火)
 ○参加費 無料(入園料は自己負担)
 ※10月8日(木)予約締切。雨天時はこどもの城。

『コンサート』
 ○日時 10月30日(金) 10:15～11:00
 ○場所 子育て支援センター
 ○講師 アンサンブルさくら
 ※定員になりしだい締め切ります。

わくわく広場

ぐんちゅう保育所の園庭で遊びましょう。
(雨天中止)

なかよし広場

市内の幼稚園・保育所の園庭で遊びましょう。
(雨天中止)

あおぞら広場

自然いっぱい公園で一緒に遊びましょう。(雨天中止)

子ども子育て相談事業 (予約が必要です。)

専門の先生が育児の相談にのります。
 10/6(火) 花熊 暁 先生(言語障害・LD・ADHD)
 10/19(月) 吉松靖文先生(言語障害・LD・ADHD)
 10/29(木) 友沢祐一先生(視覚障害・肢体不自由・病弱・虚弱)
 11/4(水) 井原栄二先生(聴覚障害・言語障害)
 11/17(火) 上岡一世先生(情緒障害・知的障害)
 ・家庭相談員 田代久枝先生による育児相談(第2・4木曜日)
 ・子育て支援センター保育士による育児相談(随時)(電話可)

10月の予定

日	曜	内容	場所
1	木		
2	金	ぱんだクラブ	中山保健センター2階
3	土		
4	日		
5	月		
6	火	相談日(花熊先生)	子育て支援センター
7	水	くまクラブ(ミニ運動会)	中央公民館大集会室
8	木	なかよし広場 相談日(田代先生)	からたち幼稚園 子育て支援センター
9	金	ぱんだクラブ 絵本貸出日	下灘コミセン 子育て支援センター
10	土	絵本貸出日	子育て支援センター
11	日		
12	月		
13	火	なかよし広場	うえの保育所
14	水		
15	木		
16	金	うさぎクラブ(ミニ運動会)	中央公民館大集会室
17	土		
18	日		
19	月	相談日(吉松先生)	子育て支援センター
20	火	なかよし広場	伊予幼稚園
21	水	なかよし広場	中山幼稚園
22	木	ひよこクラブ わくわく広場(午後) 相談日(田代先生)	子育て支援センター ぐんちゅう保育所 子育て支援センター
23	金	ぱんだクラブ 絵本貸出日	中村地区公民館 子育て支援センター
24	土	絵本貸出日	子育て支援センター
25	日		
26	月		
27	火	遠足	とべ動物園
28	水	みるくクラブ	子育て支援センター
29	木	なかよし広場 相談日(友沢先生)	みどり保育所 子育て支援センター
30	金	育児講座(コンサート)	子育て支援センター
31	土		

11月の予定

日	曜	内容	場所
1	日		
2	月	わくわく広場(午後)	ぐんちゅう保育所
3	火	下灘公民館祭り	下灘コミセン
4	水	なかよし広場 相談日(井原先生)	中山幼稚園 子育て支援センター
5	木	ぱんだクラブ	中山保健センター2階
6	金	ぱんだクラブ	みたにふれあい館
7	土		
8	日	上灘公民館祭り	双海地域事務所周辺
9	月		
10	火	なかよし広場	北山崎幼稚園
11	水		
12	木	相談日(田代先生)	子育て支援センター
13	金	絵本貸出日	子育て支援センター
14	土	絵本貸出日	子育て支援センター
15	日		
16	月	みるくクラブ	子育て支援センター
17	火	なかよし広場 相談日(上岡先生)	とりのき保育所 子育て支援センター
18	水	くまクラブ	子育て支援センター
19	木	なかよし広場	からたち幼稚園
20	金	うさぎクラブ	子育て支援センター
21	土		
22	日		
23	月		
24	火	なかよし広場	伊予幼稚園
25	水	ひよこクラブ	子育て支援センター
26	木	相談日(田代先生)	子育て支援センター
27	金	ぱんだクラブ 絵本貸出日	双海保健センター 子育て支援センター
28	土	絵本貸出日	子育て支援センター
29	日		
30	月		

※この『子育て支援センター』情報は、2か月ごと(偶数月)に掲載しています。

※予定を変更する場合がありますので、毎月発行のチラシ等で確認の上、参加してください。

10月のカレンダー

◎休日当番医(9時~17時、要予約)

日	曜	行事
1	木	法の日
2	金	
3	土	十五夜
4	日	里親デー ⑤こにし心療クリニック ☎983-5678 コミュニティ大運動会(9時~)南山小グラウンド 永木地区大運動会(9時~)永木グラウンド
5	月	
6	火	
7	水	
8	木	寒露 本庁地区無料人権相談(10時~)伊予市市民会館
9	金	
10	土	目の愛護デー
11	日	下灘地区市民体育祭(8時~)しもなだ運動公園 中山地区大運動会(8時30分~)中山中グラウンド ⑤近藤医院 ☎982-0338
12	月	体育の日 ⑤村上医院 ☎982-0662 野中地区大運動会(13時~)野中グラウンド しおさいファミリーコンサート (17時30分~)伊予市民体育館
13	火	
14	水	鉄道の日
15	木	
16	金	
17	土	貯蓄の日
18	日	統計の日 ⑤永井病院 ☎982-0009 「いよし健康&福祉まつり」「伊予市社会福祉大会」 (10時~)ウエルピア伊予
19	月	
20	火	土用、皇后誕生日
21	水	
22	木	
23	金	霜降、電信電話記念日
24	土	
25	日	市税等納付窓口開設(8時30分~17時)税務課窓口 伊予市総合防災訓練(8時30分~)伊予小グラウンド しおさいクリテリウム駅伝(9時~)しおさい公園 ⑤伊予診療所 ☎982-1170
26	月	
27	火	
28	水	
29	木	
30	金	十三夜
31	土	「いよし市民総合文化祭&ふるさとフェスティバル」 「伊予市市民ふれあいのつどい」 (2日まで) (10時~)ウエルピア伊予
11/1	日	灯台記念日、計量記念日 コスモス祭り(10時~)上三谷旗屋 ⑤橋内科・小児科 ☎982-0023
2	月	
3	火	文化の日 ⑤米湊わたなべクリニック ☎997-3363

広告

家族みんなの笑顔が見たいから...

介護リフォーム
手すり・段差解消・便器の取替 他

介護用品レンタル
ペット・車イス・歩行者・エアーマット 他

介護用品販売
ポータブルトイレ・浴室関連商品・杖・オムツ 他

愛媛県指定福祉用具事業所 事業所番号3871000083

有限会社 **アウラ**

〒791-1123 伊予市下吾川1634-3
お問い合わせ 089-946-7222

第5回いよし健康&福祉まつり 第5回伊予市社会福祉大会

■日時 10月18日(日)、10時~15時

■場所 ウエルピア伊予

■主な内容
《いこいの広場、10時30分~》
○ステージイベント
・生命の貯蓄体操
・「体を元気に!地球を元気に」(戒田節子とみかん一座)
・ぐんちゅう保育所楽鼓隊の演奏
・人権啓発&児童館あすなろ発表
○知るエリア

健康相談、歯科相談、足指力、体脂肪・脳年齢等の測定、食生活相談など

○楽しむエリア
牛乳普及協会コーナー、青汁試飲コーナー、刃物研ぎコーナーなど

○展示・販売コーナー
まち自慢特産品販売、びわ葉茶試飲・販売など

《健診コーナー(要予約・有料)》
健康診査(基本・特定・後期高齢・各種がん検診)
《講演会(銀河の間、13時50分~)》
・演題 「身近な生活笑百科」
・講師 三瀬顕さん(弁護士)

第3回コスモス祭り

■日時 11月1日(日)、10時~

■場所 上三谷旗屋

■内容 バザー、パットライズ、ビンゴゲーム、地元産物の販売、餅まき など

※このお祭りは、農地・水環境保全向上活動の一環で実施しています。

■問い合わせ 健康保険課(内線545)
※駐車場に限りがあります。
※講演会についてのお問い合わせは、伊予市社会福祉協議会(☎98210393)

第20回扶桑会館まつり

■日時 11月1日(日)、9時~

■場所 扶桑会館森852-2

■内容 講座生発表、カラオケ大会、福まき、お楽しみ抽選会、バザー ほか

■問い合わせ 伊予市扶桑会館(☎94617997)



■問い合わせ 上野地区公民館(☎98210170)

「広報いよし」掲載有料広告を募集します

市は、新たな財源の確保と市民サービスの向上、地域経済の活性化を図るため、公益法人や市内の事業所などから広告を募集しています。

○掲載場所 裏表紙・表紙以外の最下段

○印刷部数 14,500部(毎月1日発行)

※詳しくは、伊予市ホームページでご覧になれます。

(<http://www.city.iyo.lg.jp>)

■問い合わせ

総務課広報広聴担当(内線650)



木曾 孝子さん
(双海町上灘)



亀岡 秋恵さん
(湊 町)

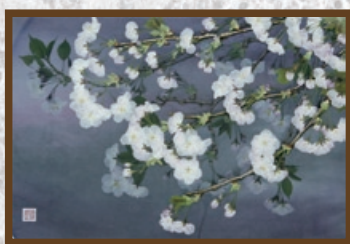
みんなの ひろば

今月号は、「佐礼谷押花クラブ」の作品をご紹介します。

■問い合わせ 「佐礼谷押花クラブ」
代表 亀岡 秋恵さん



武智 理子さん
(双海町上灘)



松下 カズ子さん
(中山町佐礼谷)



泉 怜子さん
(中山町中山)



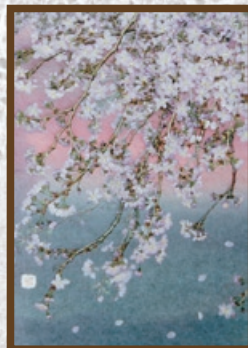
田畑 富子さん
(中山町佐礼谷)



井窪 良恵さん
(双海町上灘)



藤本 由多加さん
(中山町佐礼谷)



中岡 シゲ子さん
(中山町佐礼谷)



永田 悦子さん
(米 湊)

広告

ふるさと創生に寄与!

今、水をより自然なかたちで大地に帰す事を考える
～油水分離槽で環境対策～

油水分離槽のパイオニア
S.S開発 株式会社

代表取締役 吉野 憲夫

〒460-0088
名古屋市中区栄1丁目25-28 シャトー白川 504号
TEL 052-212-0661 FAX 052-212-0787
URL <http://www.ss-kaihatsu.com>

広告

住んで良くなった。伊予市在住者限定プラン

ご利用のお客さまに伊予市の風景画をプレゼント!

ご利用のお客さまにオリジナルケーキをプレゼント!

長生きを祝おう **長寿祝いプラン**
選暦・古希・喜寿・米寿等
料金 **7,000円** (税込) 1泊2食付
通常料金の**30%OFF**

楽しい記念日に **誕生月割引プラン**
料金 **8,000円** (税込) 1泊2食付
通常料金の**20%OFF**

上記プランは、本人を含む4名さままでご利用出来ます。土曜日・祝前日は2,100円増し、夏期1,050円増し(7/20~8/20) ゴールデンウィーク、お盆、年末年始は除く。ご利用の際は、伊予市在住を証明できるものをお持ちください。

詳しいお問い合わせは **花の森ホテル** 愛媛県伊予市中山町中山11号405番地2 **TEL:967-1666**

編集・発行 伊予市総務部総務課
印刷 明星印刷工業株

問い合わせ 伊予市総務部総務課広報広聴担当
☎089-1982-1111