

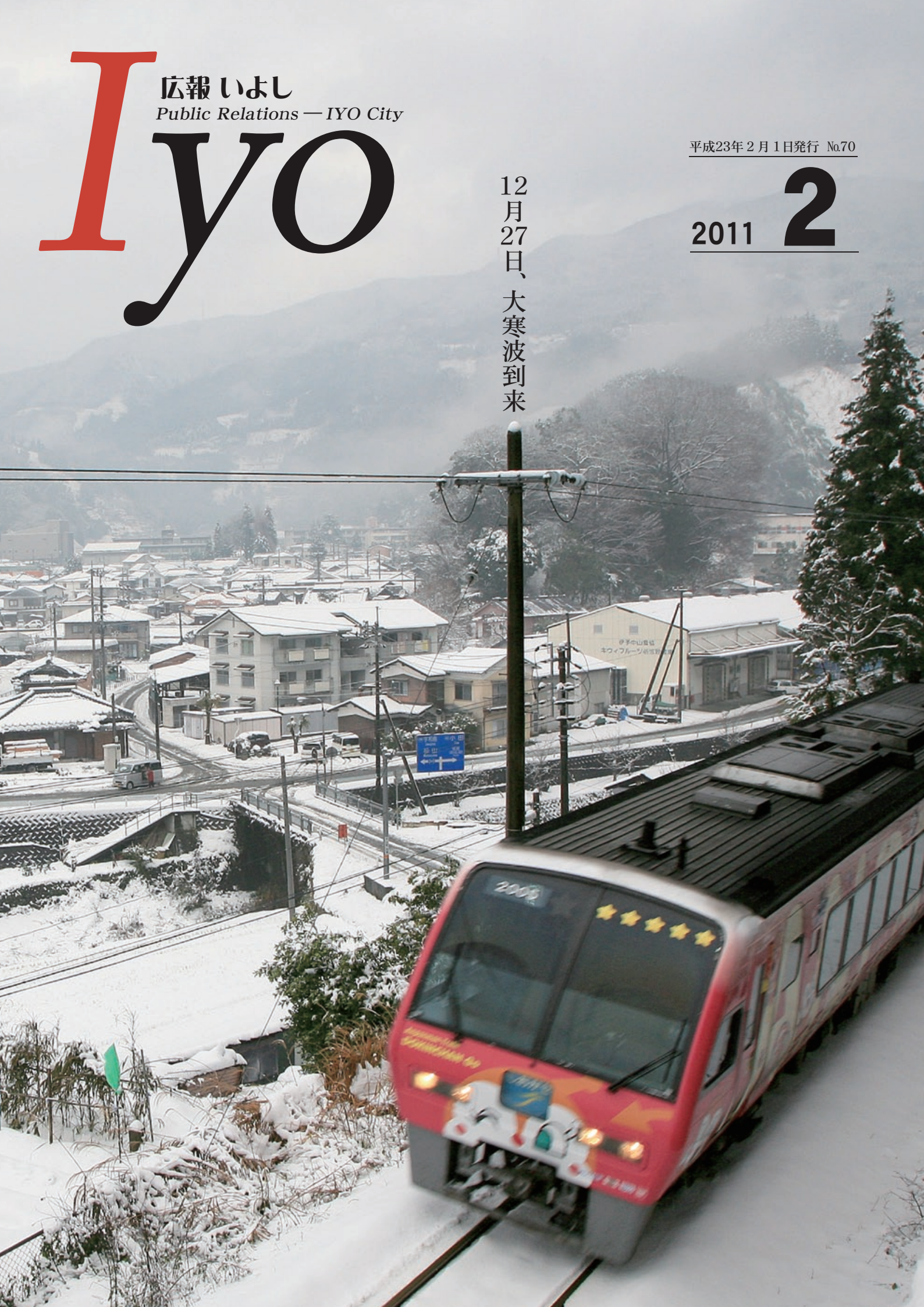
# Iyo

広報 いよし  
Public Relations — IYO City

平成23年 2月 1日発行 No.70

12月27日、大寒波到来

2011 **2**



# 人のうごき

人口	39,537人(-7)
男性	18,485人(-4)
女性	21,052人(-3)
世帯	15,598世帯(-2)
出生	31人(+6)
死亡	43人(+1)

※平成22年12月末日現在の外国人の方を含めた表示。( )内は前月比。



▲中山町野中地区(影之浦)の様子

## CONTENTS

### 目次

平成23年2月

平成23年度 税の申告	3
はたち二十歳の集い	6
伊予市人事行政の運営等の状況	8
伊豫國「あじの郷」づくり㉓	10
しせいニュース	11
ほっとアングル	17
くらしインフォメーション	20
わくわくまなびランドいよ	22
健康ガイド	24
子育て支援センターあおぞら	26
イベント情報、カレンダー	27
みんなのひろば	28

# Iyo 2月号



### 表紙の紹介

12月27日、中山地区に降った大雪。地元の方の話では、昭和38年の豪雪以来とのこと。中山地区は一夜にして一面銀世界となりました。

### ●問い合わせ

伊予市役所 ☎982-1111(代) 中山地域事務所 ☎967-1111(代) 双海地域事務所 ☎986-1111(代)  
ホームページ <http://www.city.iyo.lg.jp> メールアドレス [iyo-daihyo@city.iyo.ehime.jp](mailto:iyo-daihyo@city.iyo.ehime.jp)

## すくすくいっ子

元気いっぱい!!  
みんな、ヨロシクね。



♥三井 汐音 ちゃん(左)

平成19年11月22生まれ(3歳)

♥汐奈 ちゃん(右)

平成22年1月13日生まれ(1歳)

《父》俊郎さん 《母》千奈美さん(双海町串)

♠小西 泰雅 <ん

平成22年5月14日生まれ(8か月)

《父》隼人さん 《母》美由貴さん  
(中山町佐礼谷)



生まれて来てくれてありがとうーババ  
ママの宝物です。強いです育ててね♥

# 税

平成23年度  
税の申告  
■伊予市税務課  
☎982-1111

1

申告受付は3月15日(火)まで

▶市・県民税の申告は、正しくお早めに！

市・県民税の申告は、平成23年度分の市・県民税、国民健康保険保険税を計算するための大切な資料となります。期限内(3月15日(火)まで)に正しく申告してください。

## 申

告をしないと…

- 税金の計算で各種控除が受けられません。
- 国民健康保険税や後期高齢者医療保険料の軽減措置などが受けられません。
- 所得証明書や課税証明書が発行できません。

## 国

民健康保険や

後期高齢者医療保険の加入者も必ず申告を！

国民健康保険税や後期高齢者医療保険料の計算には、前年の所得の申告が必要です。前年中に全く所得がなかった場合や、所得が遺族年金や障害年金のように、市・県民税では非課税となる場合にも必ず申告をしてください。申告のない場合は、軽減措置の適用が受けられなくなります。

### 申告が必要な方

平成23年1月1日現在、伊予市に居住している方で、右記の「申告が不要な方」に該当しない方

#### 【例】

- 平成22年中に営業・農業・不動産(地代・小作料などを含む)・日雇い・アルバイトなどの収入があった方
- 給与所得者で、給与以外の所得があった方(給与以外の所得が20万円以下で、所得税の申告が不要な方も、市・県民税の申告が必要です。)
- 給与所得者で、年末調整を受けていない方
- 生命保険満期などの受取金、生命保険契約に基づく年金(個人年金)・配当金があった方

### 申告が不要な方(申告義務免除)

- 平成22年中の所得が給与所得のみで、勤務先から給与支払報告書が提出されている方
- 所得が公的年金(国民年金・厚生年金など)のみの方(※医療費控除や社会保険料控除など、各種の所得控除を受けようとする場合は申告が必要です。)
- 所得税確定申告書を税務署に提出している方



## 郵便で申告書を提出できます

申告書を郵送で提出する方は、今月号の広報いよしと一緒に配布する「平成23年度分市民税・県民税申告説明書」を参考にしてください。



## 2 ▶ 申告に必要なもの

- 印鑑(認印で構いません)
- 所得金額を証明する書類(源泉徴収票)
- 事業(農業を含む)所得・不動産所得を申告する場合、  
収入・必要経費の分かる書類(収支内訳書)  
※収入・経費を必ず集計しておいてください。
- 医療費控除を受ける場合は医療費の領収書(事前に集計しておいてください)
- 保険料などの支払い証明書(国民健康保険税、健康保険料、国民年金保険料、生命保険料、地震保険料など)  
※国民年金保険料については、「社会保険料(国民年金保険料)控除証明書」が必要。
- 本人名義の金融機関・口座番号が分かるもの  
※所得税確定申告で、還付が発生した場合に必要。



## 3 ▶ 市・県民税の申告日程・会場

**受付時間** (午前の部) 9:00~11:00  
(午後の部) 13:00~16:00

### 本庁地区

期日	地区	会場
2月16日(水)	鵜崎、両澤、唐川、平岡	大平地区 公民館
17日(木)	大平	
18日(金)	三秋、本郡、中村	中村地区 公民館
21日(月)	森、尾崎	
22日(火)	市場、稲荷、三島	上野地区 公民館
23日(水)	八倉、宮下	
24日(木)	上野	
25日(金)	上三谷	
26日(土)	下三谷	
3月7日(月)	下吾川(新川、鳥ノ木団地除く)	伊予市 市民会館
8日(火)	新川	
9日(水)	鳥ノ木団地	
10日(木)	米湊A-1(本郷上、本郷西、本郷中、本郷下、七反)	
11日(金)	米湊A-2・B・C(西野1~3部、米湊団地、東安広、桜町1・2部、栄町A~D、仲之町、南旭町、旭町1・2部、安広団地)	
12日(土)	灘町・湊町	
13日(日)	上吾川	
14日(月)	伊予市全域	
15日(火)	伊予市全域	

### 中山地区

期日	地区	会場
2月28日(月)	上長沢、長沢団地、下長沢、泉町1~4、福元、高岡、柚之木	中山地区 公民館 (保健センター講義室)
3月1日(火)	重藤、永木、福住、梅原、添賀、平村	
2日(水)	豊岡1・2、東町、門前、坪井、小池、大矢、野中	
3日(木)	影之浦、栃谷、日南登、漆、福岡、平沢、栗田2・3	
4日(金)	榎峠、竹之内、日浦、影浦、障子ヶ谷、坪之内、村中、山口、中替地、柿谷、安別当、梅之木、源氏、赤海、犬寄	
14日(月)	伊予市全域	伊予市 市民会館
15日(火)	伊予市全域	

### 双海地区

期日	地区	会場
2月28日(月)	奥西、奥東、池ノ久保、本村、松尾、富貴、満野空、満野浜	下灘 コミュニ ティセン ター
3月1日(火)	本谷、石久保、間住、富岡、日喰、上浜、下浜	ふたみ 基幹集落 センター
2日(水)	高野川、小網、城ノ下、灘町	
3日(木)	両谷、久保、三島、岡、日尾野、粒野、東峰、高見、犬寄、大栄、奥大栄	
4日(金)	本郷、塩屋、唐崎、双海全域	
14日(月)	伊予市全域	伊予市 市民会館
15日(火)	伊予市全域	

## 4 ▶ 「障害者控除対象者認定書」を申告時に提示 障害者控除

**障**害者手帳などの交付を受けていない方でも、一定の要件に該当すれば、税の控除を受けることができます。



### ■対象者(①・②すべてに該当すること)

- ①平成22年12月31日現在で、満65歳以上の方
- ②介護認定(要介護、要支援1・2を含む)を受けている方、または、認知症や身体の障害により、日常生活に支障があると医師が認める方(所定の医師意見書が必要)

### ■申請に必要なもの

障害者控除対象者認定申請書、介護保険被保険証、印鑑

### ■提出先・問い合わせ

福祉課(内線553・556)、または各地域事務所  
 ※郵送による受け付けも行います。詳しくは、伊予市ホームページをご覧ください。  
 ※「障害者控除対象者認定書」は、税金の控除のみに使用できるものです。障害者としてのサービスが受けられるものではありません。

## 5 ▶ 所得税の確定申告と納税も3月15日(火)まで

平成22年分所得税の確定申告期間は、2月16日(水)～3月15日(火)となっています。(土・日曜日を除く。ただし、松山税務署では、2月20日・27日の日曜日に、確定申告の相談・受け付けを行います。)

### 電話相談センターをご利用ください

所得税をはじめ、国税に関する一般的な相談に税務相談室の職員がお答えします。

#### ■松山税務署

☎941-9121  
(平日、8:30～17:00)



### 自宅のパソコンで申告書などの作成ができます

パソコンをお持ちの方は、国税庁ホームページにアクセスしてください。「確定申告書作成コーナー」で、確定申告書などが簡単に作成でき、自動計算機能で記載漏れや計算誤りを未然に防ぐことができます。

作成した申告書は、インターネットを利用して直接電子申告するか、A4サイズの普通紙に印刷して、郵送で税務署に提出できます。

### ■国税庁ホームページ

<http://www.nta.go.jp>

### イータックス(国税電子申告・納税システム)で所得税額から最高5,000円の控除が受けられます

平成22年分の所得税の確定申告を、本人の電子証明書を付して、申告期間内にイータックスで行うと、所得税額から最高5,000円の控除を受けることができます。

※平成19年分～21年分の確定申告で、この控除の適用を受けた方は受けられません。





平成23年  
伊予市成人式



はたち  
二十歳  
の集い

徳本 悠希 さん(伊予)



みんなに会えてうれしいです♥

松本 麻美 さん(港南)



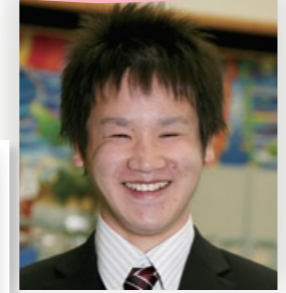
みんなに会えるの楽しみにしてます♥

片岡 敦子 さん(港南)



あと2年で関西弁マスター!!

武智 湧也 さん(中山)



悔いなく過ごします。

山崎 久美子 さん(港南)



楽しい20代を送ります!

森本 さやか さん(港南)



みんな大好き♥

日山 果穂 さん(港南)



大人の階段登ります!!

亀元 梨沙 さん(中山)



成人式やで♥

田野 佑樹 さん(中山)



皆さん久しぶりですね。

立田 舜 さん(下灘)



良い大人になります。

菊池 さゆり さん(伊予)



今年は新たな挑戦をします。



中学校を卒業してから、それぞれの道を歩み、すっかり大人になった同級生との再会。新たな一歩を踏み出した皆さんに、今の気持ちをお聞きしました。※( )内は出身中学校。

大河内 映吏 さん(伊予)



みんなに会えてうれしいです!

東 高広 さん(伊予)



お酒飲みます!

佐々木 祐輔 さん(伊予)



いい大人になります!

中西 真理 さん(港南)



神奈川に住んで2年。まだ伊予弁しゃべってます♥

亀ノ上 美郷 さん(中山)



成人式やで〜〜♥



戸田 晃太 さん(下灘)



成長しました。

豊永 千帆 さん(港南)



おばあちゃんたちに晴れ姿を見せられて嬉しいです。

大野 知沙 さん(上灘)



中村 彩乃 さん(上灘)



大野 由虎 くん

これからも仲良し♥

▼1月9日、市民体育館で行われた成人式。対象となる新成人は394人。



■特別職の報酬等の状況 (平成22年分)

区分	給料月額	【参考】 県内各市における最高・最低額
給料		
市長	871,000円	1,120,000円・855,000円
副市長	675,000円	899,000円・663,000円
報酬		
議長	428,000円	732,000円・398,000円
副議長	347,000円	654,000円・325,000円
議員	317,000円	623,000円・299,000円
期末手当	(支給割合) 2.95月分	
議長・副議長・議員	(支給割合) 2.95月分	
退職手当	(算定方式) (1期の手当額)	
市長	月額×46/100×在職月数	19,231,680円
副市長	月額×27/100×在職月数	8,748,000円

※退職手当の「1期の手当額」は、4月1日の給料月額及び支給率に基づき、1期勤めた場合における退職手当の見込み額です。

■休暇の状況

①年次有給休暇…年次有給休暇は、1年ごとに20日付与され、残日数は、翌年に限り繰り越すことができます。

○平成21年中1人当たり 9日4時間

②育児休業…職員が3歳に満たない子を養育するため、育児のために休業することが認められる制度です。(育児休業している期間は、給与は支給されません。)

○平成21年度中取得者 10人

■人材育成の取組状況及び研修の状況

「伊予市人材育成基本方針」を策定し、市民の参画と協働のまちづくりを実現するための職員像を明らかにしています。また、同方針に基づき、職員の勤務能率の発揮・増進のため、自治大学校(1人)、市町村職員中央研修所(4人)、全国市町村国際文化研修所(5人)、愛媛県研修所(19人)へ職員を派遣し、資質の向上に取り組んでいます。

さらに、集合研修として、人事評価評価者研修、AED研修、個人情報・情報公開研修、階層別研修、メンタルヘルス研修などを実施しています。

■問い合わせ

総務課人事担当 ☎982-1111、内線560・561



三秋の大池と明神山

■職員の手当の状況

①期末手当・勤勉手当 (平成22年分)

区分	期末手当	勤勉手当	計
6月期	1.25	0.70	1.95
12月期	1.35	0.65	2.00
計	2.60	1.35	3.95

※職制上の段階・職務の級等による加算措置があります。

②退職手当 (平成22年3月31日現在)

	自己都合	勸奨・定年
勤続20年	23.50月分	30.55月分
勤続25年	33.50月分	41.34月分
勤続35年	47.50月分	59.28月分
最高限度額	59.28月分	59.28月分
その他の加算額	定年前早期退職特別措置(2~20%加算)	
1人当たりの平均支給額	19,143千円 (平成22年3月末退職分)	

③特殊勤務手当 (平成22年4月1日現在)

区分	
支給実績	480千円
支給職員1人当たりの平均支給年額	53,313円
職員全体に占める支給職員の割合	2.3%

※「支給実績」・「支給職員1人当たりの平均支給年額」は、平成21年度決算額です。

④時間外勤務手当 (平成21年度決算)

支給実績(総額)	62,507千円
職員1人当たりの平均支給年額	341,563円

⑤その他の手当 (平成22年4月1日現在)

手当名	内容及び支給単価	支給実績(千円)	支給職員1人当たり平均支給年額(円)
扶養手当	扶養親族のある職員に支給(例) 配偶者 13,000円 子 6,500円	51,240	242,842
住居手当	持家居住者 3,500円 借家居住者 27,000円(限度額)	26,590	144,509
通勤手当	○交通用具使用者 片道2~5km 2,000円 片道5~10km 4,100円 片道10~15km 6,500円 片道15~20km 8,900円 以後距離数によって金額が決定されます。(1か月当たりの支給限度額24,500円) ○交通機関使用者 最長6か月の定期券等の価格による一括支給(1か月当たりの支給限度額55,000円)	16,094	64,375
管理職手当	総務部長 60,000円 その他の部長級 55,200円 課長級 43,400円 主幹級 31,400円	45,669	443,384

■給与の状況

(1) 総括

①人件費の状況 (平成21年度決算)

区分	人口(人)	歳出額(千円)	実質収支(千円)	人件費(千円)	人件費率(%)	【参考】20年比率(%)
21年度	39,540	16,466,232	1,248,315	2,760,352	16.8	18.6

※人口：住民基本台帳人口(平成22年3月31日現在)  
※普通会計決算による。

②職員給与費の状況 (平成21年度決算)

職員数(人)	職員給与費				1人当たりの給与費(千円)
	給料(千円)	職員手当(千円)	期末・勤勉(千円)	計(千円)	
386	1,412,404	225,371	521,253	2,159,028	5,593

※職員手当には、退職手当は含まれません。  
※職員数は、平成21年4月1日現在。

③ラスパイレス指数の状況 (各年4月1日現在)

区分	18年	19年	20年	21年
伊予市	93.7	94.3	95.5	95.8
県内市平均	94.8	95.0	96.2	95.5

※ラスパイレス指数とは、国家公務員の給与水準を100とした場合の地方公務員の給与水準を示す指数です。

(2) 職員の平均給料月額、初任給等の状況

①職員の平均年齢、平均給料月額の状況 (平成22年4月1日現在)

区分	一般行政職		技能労務職		教育職	
	平均年齢(歳)	平均給料月額(円)	平均年齢(歳)	平均給料月額(円)	平均年齢(歳)	平均給料月額(円)
伊予市	42.3	324,049	53.3	280,072	41.8	313,800

②初任給の状況 (平成22年4月1日現在)

区分	伊予市	
	初任給(円)	採用2年経過給料額(円)
一般行政職	大学卒	172,200
	高校卒	140,100
技能労務職	高校卒	137,200
	中学卒	129,200
教育職	大学卒	172,200
	短大卒	152,800

※経過給料額は、平均的な金額を記入しています。

■一般行政職の級別職員数の状況 (平成22年4月1日現在)

区分	標準的な職務内容(代表的な職務)	職員数(人)	構成比(%)
1級	主事	11	4.89
2級	主事・技師	27	12.00
3級	主査・主任	81	36.00
4級	主査	27	12.00
5級	主幹	48	21.33
6級	課長・局長・室長	23	10.22
7級	部長・所長・局長	8	3.56
	計	225	100.0

# 伊予市人事行政の運営等の状況を公表します

地方公務員法第58条の2第3項及び伊予市人事行政の運営等の状況の公表に関する条例第6条の規定に基づき、伊予市の人事行政の運営等の状況概要を公表します。

詳しくは、伊予市ホームページをご覧ください。  
(<http://www.city.iyo.lg.jp/>)

■職員数の状況

(1) 部門別職員数の状況 (各年4月1日現在)

		職員数		対前年増減数
		21年度	22年度	
一般行政部門	議会	3	3	0
	総務企画	77	77	0
	税務	20	20	0
	民生	98	95	△3
	衛生	21	20	△1
	労働	0	0	0
	農林水産	19	18	△1
	商工	6	4	△2
	土木	29	29	0
	小計	273	266	△7
特別行政部門	教育	61	58	△3
	小計	61	58	△3
公営企業等	病院	6	3	△3
	水道	12	12	0
	下水道	12	13	1
	その他	22	22	0
	小計	52	50	△2
総合計		386	374	△12

(2) 年齢別職員構成の状況 (平成22年4月1日現在)

年齢区分	20歳未満	20~23歳	24~27歳	28~31歳	32~35歳	36~39歳	40~43歳
職員数(人)	0	13	14	30	56	68	39
割合(%)	0	3.5	3.7	8.0	15.0	18.2	10.4

年齢区分	44~47歳	48~51歳	52~55歳	56~59歳	60歳以上	計
職員数(人)	36	40	39	38	1	374
割合(%)	9.6	10.7	10.4	10.2	0.3	100.0

(3) 定員管理の数値目標の年次別進捗状況(実績)の概要

	17年(計画始期)	18年(1年目)	20年(3年目)	22年(5年目)	(参考)数値目標
一般行政 職員数	286	291	277	266	285
教育 職員数	76	70	63	59	70
公営企業 職員数	51	47	52	50	47
計 職員数	413	408	392	375	402

※計画期間は、17年~22年です。  
※職員数には、教育長を含みます。

## 五勇士 プチ食育



おタイ



寒い時は温かい鯛飯が一番よ！！



クリベえ

違うよ！栗ご飯が一番なのだ！！



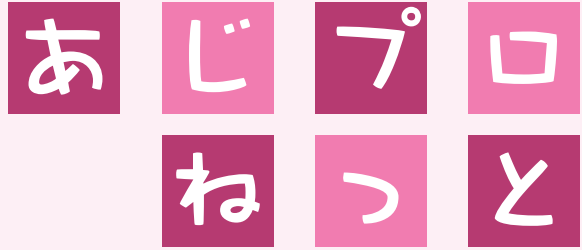
ピフひめ

どっちもおいしいけど、実はお米も大事！お米はよくかんで食べると甘い味に変わりますわ。唾液の中の消化液がご飯のデンプンを糖に変えてくれるのよ。ホカホカご飯をいっぱい食べて、みんなで寒い冬を乗り切りましょう！！



オー！！

## 伊豫國「あじの郷」づくり③



『キッズキッチン』って知っていますか？

幼少期の食習慣は、子どもの一生の食生活を左右すると言われるほど、重要なものです。今、「食」の大切さや「料理の楽しさ」を学ぶ、未就学児を対象にした料理教室『キッズキッチン』が注目されています。

伊予市でも、繊細なダシの味が分かる子ども、「命」に感謝して「いただきます」が言える子どもを育てていきます。

## 今月の あじな 達人

伊豫國「あじの郷」づくり協賛  
上灘漁業協同組合 共栄網

副会長

大森 重樹 さん

工場長

和田 幸男 さん

会長

荻野 由明 さん



地域の主要産業として、地産地消を推進し、安くておいしい商品を提供していきます！

共栄網では、最近改築した新水産加工施設で煮干しやちりめんの製造販売を行い、イワシの唐揚げや塩辛など、さまざまな商品も開発しています。特にイワシの唐揚げは、給食で子どもたちに大人気！自分たちで獲った新鮮な素材だけを使用し、安全安心で、味にも自信があります。シーサイドふたみや個別での販売もありますので、ぜひ味わってみてくださいね！



**共栄網** 双海町上灘甲5963-3、☎986-0205(代)  
商品に関する問い合わせ ☎986-1133

あじの郷五勇士がゆく！

その9

## 伊豫國『伝説の食材』探し



ミカンまる

伊予市は、レタスの出荷量が県内1位！歯切れがよく、食味(食べ物の味わい)が優れていると評判なんだ。今回は、ボク「ミカンまる」がレタス農家を訪ねました！



南伊予レタス部会  
副会長  
徳本 春好 さん

レタスは寒い中での作業や、収穫後もきれいに葉を落とし、ラップをかけるなどの手間と労力がかかります。レタス農家の徳本さんが、一番こだわっているのは、八分玉での収穫。それ以上大きくなると、葉が硬くなり、苦味が出てきます。できるだけおいしい状態で、皆さんに食べてもらいたいと、収穫の時期には最も気を配るそうです。

今が旬！絶品の『伊予市産レタス』をぜひ食卓に登場させてくださいね！！





4月1日から、各種証明などの手数料・公共施設などの使用料が変わります

市では、行政サービスや公共施設を利用する人と利用しない人との負担の公平性を確保するため、受益者に適正な負担を求め、料金を基本原則として、「使用料・手数料の設定に関する基本方針」に基づき、料金全体の見直しを行いました。

今回の改定は、合併後初めての見直しとなり、合併前の料金体系や、長年にわたり据え置かれてきた手数料・使用料などについて、公平で分かりやすい料金体系に改定しました。

なお、手数料・使用料については、今後も引き続き5年ごとの見直しを予定しています。

■手数料

税などの督促手数料が50円から100円に引き上げとなるほか、主な改定は下表のとおりとなります。

■使用料

公園・さざなみ館・公民館など33施設の使用料が改定されました。

証明書の種類	3月31日まで	4月1日から	所管課
租税公課に関する証明	200円	300円	税務課(内線531)
住民票			市民生活課 (内線566・569)
住民票記載事項証明			
住民票の閲覧			
印鑑証明			
印鑑登録証の交付			
戸籍附票の写し			
埋火葬証明			
身分証明			
農地関係諸証明			

※手数料・使用料の改定についての詳細は、市役所及び各地域事務所の所管課に問い合わせるか、市政情報コーナー、伊予市ホームページの新着情報、または各施設に掲示する料金一覧表をご覧ください。

休日や夜間に住民票の請求ができる「住民票ポスト」をご利用ください

市民生活課(内線566・569)

市では、市庁舎玄関に「住民票ポスト」を設置しています。平日の昼間は仕事があるため、住民票が請求できない方は、ぜひご利用ください。

■住民票ポストで請求できる方

伊予市に住民登録のある方ご自身、または同じ世帯の方のみとなります。

■請求に必要なもの

○書面(請求者の住所・氏名、世帯主の氏名、世帯全員の住民票か一部のものかの区別、一部の場合は必要な方の氏名、本籍の表示や世帯主との続柄を記載するか省略するか)の区別、必要枚数、連絡先の

電話番号を記載したもの)  
○請求する方の本人確認書類の写し  
○手数料  
1通につき200円(3月30日以前投函分)、もしくは300円(3月31日以降投函分)  
○あて名を明記し、80円切手を貼った返信用封筒

■その他

○住民票ポストの開扉は、平日の午前中に行います。  
○住民票は広域交付(他市町での交付)や郵送でも請求できます。詳しくは、市民生活課にお問い合わせください。

家を取り壊したときの固定資産税について

市では、新增築家屋の調査を不動産登記申請などにより実施し、この調査をもとに賦課期日(1月1日現在)の状況を固定資産課税台帳に登録し、翌年度から課税しています。

また、取り壊し家屋についても、不動産登記申請などによる実地調査や見回りを行い、翌年度の固定資産課税台帳から除くこととしています。

しかし、登記申請をしていない、または未登記である場合の家屋の取り壊しについては、調査員が道路から目視できないなど、現況把握が困難な場合もあるため、法務局で滅失登記申請の手続きを行うか、「家屋滅失届書」を税務課に提出してください。

■問い合わせ

税務課(内線532・534)

## 伊予市参画協働推進委員会の委員を募集します

まちづくり創造課（内線667）

市では、「伊予市自治基本条例」に基づき、市民・団体・企業などの参画と協働を進めながら市政運営に取り組んでいます。このたび、参画と協働に関する事項について調査検討するため「伊予市参画協働推進委員会」を設置することとなり、その構成員となる市民の皆さんを次のとおり募集します。

### ■応募資格

○市内に在住する20歳以上の方（公職に就いている方や市職員を除く。）

### ■募集委員

公募による市民2人

### ■他の構成員

地域団体関係者など6人

### ■任期

委嘱の日から2年間

### ■報酬

市の規定による報酬（日額）を支給

### ■委員会の開催

年に2回程度

### ■選考方法

「市民の参画と協働」を題材にした作文（400字程度）による作文審査（審査結果は全員に通知します）

※参画とは、市民などが行政施策の立案、実施、評価までの過程に主体的に参加すること。

※協働とは、市民、市議会、市の執行機関が共通の目的を実現するため、互いの自主性を尊重し、対等な立場で相互に補完し協力すること。

※応募申込書は、まちづくり創造課で受け取るか、伊予市ホームページからダウンロードできます。

※応募申込書は、まちづくり創造課で受け取るか、伊予市ホームページからダウンロードできます。

※応募申込書は、まちづくり創造課で受け取るか、伊予市ホームページからダウンロードできます。

※応募申込書は、まちづくり創造課で受け取るか、伊予市ホームページからダウンロードできます。

※応募申込書は、まちづくり創造課で受け取るか、伊予市ホームページからダウンロードできます。

※応募申込書は、まちづくり創造課で受け取るか、伊予市ホームページからダウンロードできます。

※応募申込書は、まちづくり創造課で受け取るか、伊予市ホームページからダウンロードできます。

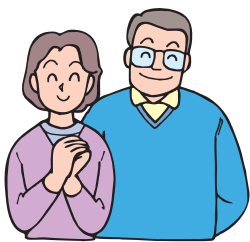
※応募申込書は、まちづくり創造課で受け取るか、伊予市ホームページからダウンロードできます。

※応募申込書は、まちづくり創造課で受け取るか、伊予市ホームページからダウンロードできます。

※応募申込書は、まちづくり創造課で受け取るか、伊予市ホームページからダウンロードできます。

※応募申込書は、まちづくり創造課で受け取るか、伊予市ホームページからダウンロードできます。

※応募申込書は、まちづくり創造課で受け取るか、伊予市ホームページからダウンロードできます。



## 伊予市食育推進計画の策定について 意見公募手続制度による意見を求めます

伊予市保健センター ☎983-4052

市では、伊予市意見公募手続条

例に基づき、次のとおり皆さんの意見を募集します。

### ■政策等の名称

伊予市食育推進計画（案）

### ■閲覧場所

・市役所1階ロビー  
・中山・双海地域事務所

### ■閲覧期間・意見の提出期間

2月4日（金）～25日（金）  
※伊予市ホームページで見ることでも

きます。

### ■意見の提出方法

意見提案書（所定の様式）に必要事項を記入し、直接持参、郵便、ファックス、Eメールのいずれかで提出してください。

### ■提出先・問い合わせ

伊予市保健センター ☎799-3193、伊予市米湊820番地、

983-5295、Eメール hoken-center@city.iyo.lg.jp

## ホフ ステッフ 消費者カ

### ◆家の周囲を点検しよう！

- 給湯器に見覚えのないステッカーが貼られていた。
- シールの事業者を設置業者と勘違いして連絡してしまった。

### 【アドバイス】

- 「修理不能」「部品がない」などと説明し、主に電気温水器に買い替えさせるケースもあります。
- 給湯器が故障した時は、購入先の業者またはメーカーのホームページや取扱説明書にある修理連絡先に問い合わせましょう。

### 「見守り新鮮情報」「子どもサポート情報」 メールマガジン配信中！

消費者庁・国民生活センターのホームページ（<http://www.kokusen.go.jp/>）をご覧ください。

お問い合わせ・ご相談は、

### 消費者相談窓口（産業経済課）

専用電話 ☎982-1289

※月・水・金曜日は、専門の相談員が対応します。

# 市営住宅入居者の募集について

都市整備課（内線595）

中山地域支援課 ☎ 967-1111

双海地域支援課 ☎ 986-1111

平成23年度の市営住宅入居希望者を次のとおり募集します。

## ■募集対象住宅

下表のとおり

## ■入居資格

- 市内に住所、または勤務場所があること
- 現在、住むところに困っていること
- 同居を予定する親族がいること（条件により単身も可）
- 世帯全員の所得月額が基準額（15万8千円、または21万4千円）以下であること
- 地方税（市税）を滞納していないこと

○いわゆる「暴力団員」でないこと  
※詳しくは、都市整備課にお問い合わせください。

## ■家賃

入居する者の所得や対象住宅の立地条件などによって決定します。

## ■選考方法

住むところに困っている度合い



により選考し難しい場合は、公開抽選で決定します。なお、空き戸数がない場合は、補欠入居者として抽選で入居順位を決めます。

※母子、高齢者、心身障害者世帯などについては、入居順位の優遇があります。

## ■応募受付期間

2月1日（火）～18日（金）（8時30分～17時15分、土・日曜日、祝日を除く。）

## ■応募手続

申込書に必要事項を記入し、必要書類を添えて、提出してください。

※申込書は、都市整備課、中山・双海地域支援課窓口にあります。

## ■募集対象住宅

団地・住宅	本庁地区			中山地区				双海地区					
	安広団地	新川団地	鳥ノ木団地	門前住宅	竹之内団地	豊岡団地	寺尾団地	下灘団地	二瀬団地	あかね団地	夕やけ団地	双海団地	
住宅基本情報	建築年度	H14	H7	S48～54	H14	H8	H2	S51～53	H18	H13	H10	H8	S47
	家賃目安	23～57千円	20～41千円	9～26千円	13～48千円	12～39千円	18～36千円	12～24千円	20～39千円	19～37千円	18～34千円	18～35千円	4～8千円
	住居形態	3LDK 3DK 2DK	3DK 2DK	3DK	3LDK 1DK	3LDK 1DK	3DK	3K	3DK	3DK	3DK	3DK	2K
	浴室・トイレ	有	有	有(※)	有	有	有	有	有	有	有	有	有
	エレベーター	有	1棟有 2棟無	無	無	無	無	無	無	無	無	無	無
	駐車場	有	有	有	有	有	有(少)	有	有	有	有	有	有
	その他	電化	電化	—	一部電化	一部電化	—	—	電化	電化	—	—	—

※平成23年4月以降に空室となった場合に、入居するための申し込みとなります。

※家賃目安は、入居者資格内における家賃額の幅を表記しています。家賃額は所得によって変動します。

※鳥ノ木団地の浴槽・給湯設備は、入居者による設置・管理となります。

※駐車場は、満車場合があります。

臨時職員を募集します

市では、次の職種について臨時職員を募集します。

■職種など  
下表のとおり

■応募方法  
市販の履歴書に必要な事項を記入し、持参または郵送してください。

※身体障害者手帳、資格、免許証の写しを添付してください。

■締め切り  
2月18日(金)(募集人員に達しない場合は、随時受け付けを行います。)

職種	人数	賃金(日額)	応募要件
事務職	2人	6,400円	○身体障害者手帳の交付を受けている方 ○自力による通勤ができ、介助なしに職務を遂行できる方
介護支援専門員	1人	8,120円	○各職種ごとに交付された資格を有する方
保育士	若干	7,070円	○普通自動車運転免許を有する方
福祉バス運転手	1人	6,400円	中型または大型自動車運転免許を有する方

※賃金については、勤務時間に応じて異なります。

※面接の上、採用者を決定します。

総務課(内線560・561)

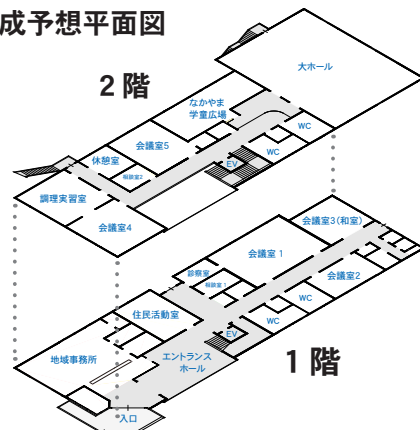
中山地域事務所・自治支援センター(仮称)建設のため  
4月から中山地区公民館が利用できなくなります

市では、中山地域事務所をはじめ、複数の施設を統合した「中山地域事務所・自治支援センター(仮称)」の建設を計画しています。



この施設の建設工事に伴って、中山地区公民館は、4月1日から利用できなくなり、利用を予定している方や団体は、他の施設の利用をお願いします。

■完成予想平面図



坊っちゃん劇場 完熟「一期座」によるミュージカル『人生いろいろ五色姫』が伊予市で開催されます。五色姫伝説を題材にしたまちづくりの物語です。皆さんぜひご覧ください。

■日時 3月26日(土) 2回公演  
①10:30～②14:00～

■場所 伊予市市民会館

■入場チケット料金 大人1,000円、子ども500円(中学生以下) ※席に限りがありますので、事前にチケットの購入をお願いします。

■問い合わせ

伊予市商業協同組合(☎946-7245)  
伊予市産業経済課(☎982-1111)

---チケット販売所---

にくの一色、丸神衣料店、武智写真館、片岡書店、つるや呉服店、竹田時計店、喫茶ラ・ガール、町家、伊予市商業協同組合

■建設場所

中山地区公民館敷地内

■工事期間

4月～平成24年3月

■工事に関する問い合わせ

庁舎建設課(内線581・582)

■公民館使用に関する問い合わせ

中山地域事務所地域支援課

☎967-1111

＝2月の市税納期＝

今月の市税の納期は次のとおりです。

	納期限	口座引落日
固定資産税(第4期) 国民健康保険税 普通徴収(第8期)	2月28日(月)	2月28日(月)

■問い合わせ 税務課収納担当(内線548・549)

国民年金の手続きはお済みですか？  
これから年金を受給される皆さんへ

健康保険課（内線547）

年金を受け取るためには、

手続き（裁定請求）が必要です

年金は、年齢が達すれば自動的に受け取れると思っていない方も、年金を受給するためには、受給者本人が年金を受け取る手続き（裁定請求）をしなければなりません。その際に必要となる届出書が「裁定請求書」です。

裁定請求書の事前送付について

【年金の受給資格がある方】

年金の受給資格があり、60歳または65歳で受給権が発生する方には、年金支給開始年齢に達する誕生日の約3か月前に、日本年金機構から本人あてに「裁定請求書」が送付されますので、記載内容を確認し、記入・押印の上、必要な書類（戸籍謄本など）を添付して年金事務所に提出してください。

※「裁定請求書」は、誕生日の約3か月前に送付されますが、裁定請求書の提出や必要書類（戸籍謄本など）の発行日については、受給権発生日（誕生日の前日）以降のものとなりますので

でご注意ください。

【裁定請求書が届かない場合】

裁定請求書が届かない方は、日本年金機構で年金の受給資格が確認できなかった方です。ただし、国民年金に加入していなかった時期でも、合算対象期間（カラ期間）として認められれば、受給資格を満たす場合もありますので、年金事務所へお問い合わせください。

※「カラ期間」には、

- ① 昭和36年4月から昭和61年3月までの間に、配偶者の扶養であった期間
  - ② 昭和36年4月から平成3年3月までの間に、学生であった期間
  - ③ 昭和36年4月以後、海外に在住していた期間
- などがあります。

問い合わせ

松山西年金事務所（☎92515105）、または健康保険課。

## ＝ 市内の交通事故状況 ＝

（12月末日現在）

	12月	累計	前年比
発生	9件	171件	-41件
死者	0人	4人	-1人
傷者	14人	226人	-59人

シートベルトを正しく着用しましょう！

## ＝ 市内の街頭犯罪等発生状況 ＝

（12月末日現在）

	12月	累計	前年比
侵入盗	1件	34件	-28件
自動車盗	1件	5件	-2件
オートバイ盗	1件	17件	-4件
自転車盗	5件	58件	+8件
車上ねらい	3件	45件	+1件

安全は一人ひとりの意識から  
安心は人のつながり地域から

## 水道の休日当直当番業者

◆土・日曜日、祝日の上水道、簡易水道、条例水道の緊急業務（簡易な修理は除く）は、次の当直水道指定工事業者ににご相談ください。

月	日	指定工事業者	電 話
2	5(土)	K・シマダ	下吾川 983-6553
	6(日)	(有)協和設備工業	上吾川 983-4185
	11(金)	(有)栄電機設備	中山 967-1318
	12(土)	(株)伊予設備	米湊 983-4613
	13(日)	岩井水道工業所	大平 983-3066
	19(土)	藤岡工業(株)	上灘 986-0350
	20(日)	(有)二宮水道工業	下吾川 983-2819
	26(土)	未来設備	尾崎 983-5282
3	27(日)	功栄設備	中村 982-5888
	5(土)	(有)升田金物店	出渚 967-0067
	6(日)	(有)ハヤタ設備工業	上吾川 983-0398

※業者への依頼は、8:00～17:00の時間帯にお願いします。  
※水道メーターから宅地側の修理は、個人負担となります。

皆さんの安心のため、消防は24時間活動しています。  
平成22年中の火災の発生・救急出場状況報告

伊予消防署 ☎ 982-0657

火災の発生状況

平成22年中における伊予市の火災件数は左表のとおりとなっております。

全国の火災統計によると出火原因はさまざまですが、住宅火災による死傷者は建物火災の約9割を占め、死亡原因の約6割が逃げ遅れによるものです。

自分の家は大丈夫と思っけていても、火災はちよつとした油断や不注意から発生するものが大半です。自分たちの生命や財産は自分

たちで守るということを心掛け、火災予防に努めましょう。

救急車の出場件数

平成22年中の救急出場件数は、下表のとおりとなっております。搬送人員1723人は、市民22人に1人が救急車を利用したことになります。また、搬送人員のうち、軽症者が50%を占めています。

救急車は、誰でも要請さえすれば利用することができますが、一部では「救急車で病院に行く」と早

く診てもらえる」と思い込み、救急車に頼らなくても良かったと思われる軽い症状の方や、急を要する病気でないが、どこの病院に行けばよいか分からないなどの安易な要請が多くみられました。本当に生命にかかわる傷病者の搬送に支障をきたす恐れがあります。緊急性のない軽いけがや病気のときは利用を控えるなど、119番する前に自家用車やタクシーが利用できるか、今一度検討してみてください。



■火災発生状況

区分	平成21年	平成22年	前年比
件数	16	10	△6
損害額(千円)	61,213	6,936	—
建物			
件数	13	4	△9
焼損面積(m <sup>2</sup> )	1,168	340	△828
焼損表面積(m <sup>2</sup> )	165	0	△165
損害額(千円)	57,722	3,615	—
林野			
件数	0	0	0
焼損面積(a)	0	0	0
損害額(千円)	0	0	0
車両			
件数	2	4	2
損害額(千円)	3,470	3,321	△149
船舶			
件数	0	0	0
損害額(千円)	0	0	0
その他			
件数	1	2	1
損害額(千円)	21	0	△21
り災世帯数	8	1	△7
り災人員	18	5	△13
負傷者数	4	4	0
死者	0	1	1

※調査中の建物火災1件分の損害額は未計上。

■地区別火災発生件数

地区	平成21年	平成22年
本庁地区	12	6
中山地区	2	2
双海地区	2	2

■出火の原因と件数

原因	件数
排気管	1
電気機器	1
内燃機関	1
火あそび	1
たき火	1
放火	1
その他	2
不明	1
合計	9

※調査中の1件分は未計上。

■救急車の出場件数

	平成21年	平成22年	前年比
出場件数	1,756	1,783	27
搬送人員	1,680	1,723	43

■搬送人員の内訳

内訳	人数
急病	1,049
一般負傷	241
交通事故	204
その他	229
合計	1,723

5月31日までに『住宅用火災警報器』を設置しましょう



すべての住宅に、5月31日までに『住宅用火災警報器』の設置が義務付けられています。あなたを守る・家族を守る『住宅用火災警報器』を設置しましょう。

悪質な訪問販売にご注意を！

■伊予市管内の火災と救急出場件数(12月末日現在)

種別	12月分			累計		
	本庁	中山	双海	本庁	中山	双海
火災 件数	1	0	0	6	2	2
	1			1,783		
	0	0	0			
0	0	0				
救急出場 件数	113	15	22	1,313	214	256
	150			1,783		
	15	22	22			
22	22	22				

火災・救急 → 119  
火災救急病院 案内 982-5959



← 今月号の  
ベストショット

## 下灘ふれあい館(旧下灘中学校)に桜を植樹

12月20日、下灘ふれあい館で『夕やけこやけ千本桜の森づくり』と名付けられた桜の植樹が行われました。

昨年3月に廃校となった下灘中学校を桜で華やかしようとして双海中学校の先生や生徒たちが中心となり、40本の桜の苗木を地元の小学生や住民と一緒に植樹しました。

参加者は、グラウンドの固い土をスコップやつるはしを使って30cmほどの穴を掘り、何年後かに満開になる桜を思い浮かべながら一本一本、心を込めて植樹しました。



## サンタが空からやって来た！

12月23日、ふたみシーサイド公園で『シーサイドロマンチッククリスマス～サンタが空からやって来る～』が行われました。

「今、サンタさんが出発しました」とアナウンスが流れると、子どもたちは一斉に空を見上げ、山の頂上に小さく見えるパラグライダーにむかって「サンタさ～ん！」と呼び掛けました。そして、砂浜に舞い降りたサンタさんは、子どもたちみんなにプレゼントを手渡しました。



## 本郷公民館(双海町高岸)でケーキ配り

12月23日、双海町高岸地区の本郷自治公民館は、手づくりクリスマスケーキを地区内の一人暮らし高齢者に配りました。

この活動は、本郷自治公民館の愛護部が20年以上前から行っています。公民館で手づくりしたケーキは、子どもたちの手によって高齢者宅へ持参。最初に訪れた向山さん宅では、「いつも楽しみにしています。今年もこんなにおいしいようなケーキをありがとう」と子どもたちにお返しプレゼントを渡していました。



## シーサイド初春水仙花祭り

1月8・9日、ふたみシーサイド公園で、ふたみ花の会による『初春水仙花祭り』が行われました。

会場には、ふたみ花の会が休耕田を借りて育てた水仙の鉢植えや切り花を展示即売。会場中にたayo水仙のさわやかな香りと、白と黄色のかわいい花びらに、訪れた多くの来場者は、足を止め、水仙を買い求めていました。

また、上灘漁協女性部が実演販売したUFOじゃこ天も「飛ぶ」ように売れていました？



## 中山地域の除雪協力に感謝

12月27日、中山地域を中心に30～60cmの積雪があり、降り積もった雪や倒木などで、道路は一時、通行が困難な状況となりました。

これを受け、28・29日、建設業協会伊予支部の協力により、伊予・双海地域の5業者が応援に駆け付け、中山地域の建設業者とともに生活道路の除雪を行っていただきました。

年末の忙しい時期に、ご協力いただいた関係者の皆さんに心から感謝申し上げます。



## 平成23年 伊予市成人式

1月9日、伊予市民体育館で『平成23年伊予市成人式』が行われました。

今年、新成人を迎えたのは男性196人女性198人。式典では、渡邊晃行さんと西村佳那子さんが新成人を代表して誓いの言葉を述べました。

式典後、華やかな着物やスーツに身を包んだ新成人は、久しぶりに会った旧友と会話をしたり、記念撮影をしたりと再会を喜んでいました。



## 伊予市手をつなぐ育成会、道後で研修

1月8・9日、伊予市手をつなぐ育成会は「平成22年度国庫補助事業親子ふれあいキャンプ療育事業」を活用して、道後のホテルで一泊研修を実施しました。

会員は、電車を利用し、ホテルでテーブルマナーの講習を受けながらの緊張感いっぱいの食事、親子それぞれの研修やスポーツなど、こころ温まる交流や仲間と一緒に過ごす喜びを実感し、有意義な二日間を過ごしました。





## 平成23年 伊予市消防出初式

1月16日、しもなだ運動公園で『平成23年伊予市消防出初式』が行われました。

今年一番の寒さとなったこの日、出初式恒例の訓練として、「小隊訓練」や「はしご操法」、「小型ポンプ操法」が行われました。また、式典では、消防活動に功労のあった消防関係者に表彰状や感謝状が贈られました。



### 平成23年伊予市消防出初式受賞者 (敬称略)

#### 愛媛県知事表彰

功労章 上岡 寛 谷本好廣 玉井公明 田中敏信 長 和弘 中塚 茂

#### 愛媛県消防協会長表彰

竿頭綬 伊予市消防団

功績章 長井健二 中岡敏文 森田美喜夫

勤続章(20年以上) 高内克彦

勤続章(15年以上) 西岡和高 塩田 新 窪田春樹 水木昭二 日野 忠 西岡政行 和田洋一郎

前野充一 二宮美記栄 福本 悟 谷岡賢治

勤続章(10年以上) 芳岡 毅 久保憲治 岡田政明 本田庄治 徳山克則 猪石 久 平田正俊 二宮 優

西川良一 宮田勝秀 亀岡功生 北岡康平 高村光郎 小畑一昭 中野利晴 宮岡勝規

規律章 大森裕一

親子消防団員 濱岡孝弘 濱岡昌史

#### 愛媛県消防協会長感謝状

消防団員家族内助の功労者感謝状 岡田君江 武智とき 入岡秀美 福岡紫津子

#### 伊予市長表彰

金井哲治 濱本 猛 小河健一 武智政司 平野浩二 石田仁志 上岡慎市 森脇文和

高橋登良雄 濱田浩一

特別表彰 大森裕一

#### 伊予市長感謝状

永年勤続退団者 水元 猛 對馬忠一 河内義郎 篠崎良夫 平岡和寿 林 哲也 高石 孝 滝下智年

石田秀亀

消防団員家族内助の功労者感謝状 梅岡久美子

#### 消防団長表彰

平田 好 上本正二 宮本英雄 松野昭彦 西岡広行 中塚正洋 米田秀作 坂本 誠

川本英人 栗坂 真

# 各種相談 相談無料 秘密厳守

## 《無料人権相談》

- 日時 2月8日(火)、10:00~15:00
- 場所  
本庁地区 市民会館1階会議室  
中山地区 なかやま農業総合センター  
双海地区 双海保健センター

## 《心配ごと相談》

- 日時・場所 13:30~16:00(祝日と年末年始は除く)、社会福祉協議会伊予事務所 毎月第2・4・5水曜日  
中山事務所 毎月第2木曜日  
双海事務所 毎月第2水曜日
- 弁護士相談日時・場所(要予約)  
毎月第1・3水曜日、13:30~16:00、社会福祉協議会伊予事務所(☎982-0393)

## 《行政相談》

- 本庁地区 毎月第2火曜日  
10:00~15:00 中村地区公民館 松尾 多美子さん(☎982-0121)
- 中山地区 毎月10日  
10:00~15:00 仙波 道淳さん方(☎967-1020)
- 双海地区 毎月第2火曜日  
9:00~15:00 山口 隆義さん方(☎987-0630)

## 《家庭児童相談室》

- 日時 土・日曜日、祝日、年末年始を除く毎日、8:30~17:00
- 相談先 伊予市福祉課内家庭相談員(☎982-1111、内線552)

## 《DV相談》

- 日時 土・日曜日、祝日、年末年始を除く毎日、8:30~17:00
- 相談先 伊予市福祉課DV担当者(☎982-1111、内線538)

## 《女性のための相談》

- 日時 一般相談/火~金曜日、来所8:30~16:30、電話8:30~17:30、土・日曜日、8:30~16:30、心理カウンセリング/第1~第4木曜日、13:00~17:00、法律相談/第1~第4木曜日、13:30~15:30(月曜・祝日・年末年始は休館)
- 場所 愛媛県女性総合センター(松山市山越町450、☎926-1644)

## 《在宅介護支援センター24時間相談》

- 日時 年中無休、24時間体制
- 相談先 社会福祉協議会伊予事務所 ☎983-6224、伊予あいじゅ ☎982-6668、森の園 ☎982-7474、なかやま幸梅園 ☎967-0300、双海夕なぎ荘 ☎986-0131

## 《不動産相談》

- 日時 毎月10日(土・日曜日、祝日の場合は翌日)、13:00~15:00
- 場所 ふるさと創生館
- 相談先 宅建協会伊予支部



# 愛媛マンダリンパイレーツ

## 交流イベント

**【日時】2月19日(土)、12:00受付**  
**【場所】しおさい公園野球場**

市民の皆さんと愛媛マンダリンパイレーツの選手たちとの交流イベントを開催します！選手たちと一緒に野球をしたり、交流パーティーで楽しく過ごしたりしませんか？観覧のみの方も大歓迎！

⑩13:00 スピードボールコンテスト、遠投コンテスト ほか

⑩13:30 レクリエーション試合  
(愛媛マンダリンパイレーツ VS 一般・中学生・港南リトル)

⑩18:30 交流会(立食パーティー)  
【場所】ウェルピア伊予 ※交流会は有料、要申し込み。

### ■申し込み・問い合わせ

愛媛MP 球団伊予後援会事務局(☎982-2367、しおさい公園内)



くらしに役立つさまざまな情報をお伝えします

## 無料相談 無料調停相談会

- 日時 2月6日(日)、10時~16時(受付は15時30分まで)
- 場所 いよてつ高島屋7階 キャッスルルーム
- 内容 金銭貸借、宅地建物、農地その他の民事に関する問題、夫婦関係、遺産相続、その他家庭の問題の解決方法や法律手続きの仕方について相談に応じます。
- ※予約不要・相談無料・秘密厳守。
- 問い合わせ 松山調停協会

※応募用紙は、愛媛県ホームページ(<http://www.pref.ehime.jp/12200/monita/monitap.htm>)および市町、県の施設などで配布します。

■申し込み・問い合わせ  
県広報広聴課(〒790-18570、松山市一番町4-1-2、☎91212243、☎94514211、Eメール [kohokoch@pref.ehime.jp](mailto:kohokoch@pref.ehime.jp))

(☎94114151)

## 募集 県政モニター募集中!

県では、県政に関するアンケートへの回答、県政に対する意見・提言、県政の広報活動などを行っていただく県政モニターを募集しています。

■応募資格 満18歳以上の人。  
※県内居住者や県内出身者など愛媛県にゆかりのある人。  
※公務員を除く。

- 任期 4月1日~平成25年3月31日
- 定員 300人
- 謝礼 モニター活動の状況に応じて図書カードを進呈。
- 応募方法 所定の応募用紙に必要事項を記入し、郵送・FAX・Eメールのいずれかにより、2月14日(月)(必着)までに申し込んでください。
- ※応募用紙は、愛媛県ホームページ(<http://www.pref.ehime.jp/12200/monita/monitap.htm>)および市町、県の施設などで配布します。

募集

## 伊予市・伊予郡養護老人ホーム組合臨時職員募集

■職種区分 支援員・介護職員・訪問介護員(3職種を兼務)

■応募資格  
○地方公務員法第16条各号のいずれにも該当しない者  
○次のいずれかの資格を有する者(取得見込者含む)  
・介護福祉士  
・介護職員基礎研修課程修了者  
・訪問介護員養成研修1~2級課程修了者

- 募集人員 2人
- 試験(面接)日 2月28日(月)
- 試験(面接)場所 伊予市・伊予郡養護老人ホーム和楽園
- 任用期間 4月1日(予定)~6か月任用し、6か月以内で更新予定。
- 申込期間 2月16日(休)まで  
※土・日曜日、祝日を除く、8時30分~17時15分。
- 申込方法 履歴書(写真添付の市販の物で可)に、免許・資格証の写し、または免許・資格取得見込証明書添付し、提出してください。
- 申し込み・問い合わせ 伊予市・伊予郡養護老人ホーム和楽園(〒791-13153、松前町大字大溝96番地1、☎984-11265)

救急医療シンポジウム

## 救急医療シンポジウム 家族が急に胸の痛みを訴えたときどうしますか

「地域の人々と共に学ぶ  
救急医療シンポジウム」

■日時 2月17日(木)、19時~21時

■場所 ウェルピア伊予

■内容 循環器の救急についての講演や、初期対応の実演など。救急医療に関心のある人は誰でも参加できます。  
※参加無料。

- 問い合わせ 伊予医師会(☎982-11414)

お知らせ

## 環境負荷の大きい自動車は自動車税が上がります

環境政策の一環として、新車登録から13年経過のガソリン車・LPG車、11年経過のディーゼル車は、経過の翌年度から廃車まで、約10%割増の税額となっております(軽自動車は除く)。

平成23年度にこの対象となるのは、次の自動車です。

- 【ガソリン車・LPG車】平成10年3月31日以前に新車新規登録した自動車
- 【ディーゼル車】平成12年3月31日以前に新車新規登録した自動車

詳細は愛媛県庁のホームページ(<http://www.pref.ehime.jp/>)をご覧ください。

■問い合わせ 愛媛県中予地方局課税課自動車税担当(☎909-18754)



ください。

## お願い 電柱にカラスの巣を

見つけたらご連絡を

2月中旬から6月上旬にかけて、「カラスの巣作り」が活発化します。巣作りには、金属製のハンガーや湿った木の枝など、電気を通ず材料が使われることがあり、これらが電線に接触し、漏電やショートを起こした場合、停電になることがあります。

電柱上などで営巣を発見したときには、四国電力フリーダイヤルに情報提供をお願いします。

■営巣を発見した時の連絡先  
☎012014101452

## 第4回 いよし和太鼓のつどい

市内の和太鼓演奏団体が一堂に会し、熱く激しい演奏をお届けします！

- 日時 2月13日(日) 開演13:00 (開場12:30)
- 場所 市民会館大ホール
- 問い合わせ 中央公民館 ☎982-5155

## アンモナイトのレプリカを作ろう

- 日時 2月20日(日) 13:30~15:30
- 場所 市立図書館3階
- 対象 小学生(2年生以下は保護者同伴)
- 定員 先着30人
- 準備物 絵具セット(ふで・パケツ) 牛乳パック、レプリカを持って帰る箱(10cm角程度)
- 申し込み・問い合わせ 社会教育課 ☎982-1111、内線727) ※詳しくは、今月号の「広報いよし」と同時配布の「ふるさとミュージアム」のチラシ参照。



## 子どもの悩み 相談専用電話 ☎982-2602

- 2月の相談日 1日(火)、4日(金)、7日(月)、8日(火)、14日(月)、15日(火)、18日(金)、21日(月)、22日(火)、25日(金)、28日(月)
- 相談受付時間 8:30~17:15 ※金曜日は8:30~12:00
- 問い合わせ 教育委員会社会教育課伊予市青少年センター ☎982-2602

## しおさいカップ春季卓球大会

- 日時 3月13日(日) 9:00~
  - 場所 しおさい公園市民体育館
  - 参加資格 年齢・性別不問
  - 種目 【男子個人】A・B・初心者  
【女子個人】A・B・初心者
- ※主催者の判断、または参加人数により出場クラスが変更となる場合があります。
- 試合方法 参加人数により決定します。
  - 参加費 1人500円
  - 申込締切 3月4日(金)
  - 申し込み・問い合わせ 中央公民館 ☎982-5155
- ※詳しくは、伊予市ホームページ (<http://www.city.iyo.lg.jp/>) をご覧ください。



# わくまなびランド いよ

waku-waku

## アンドリューの 国際交流日記 No.28

新年というのは、一部の人にとって「現在の生活を見直し、改善したいところを見つける」時期ではないかと思う。確かに、母語には「A new year, a new you」という言い方がある。

私自身も「積極的に友達との連絡を保つ」など、毎年「新年の抱負」を決めてきたが、抱負で改められた行動は、実際にはわずかであることを踏まえ、今年だけは抱負を休んでみた。

一方、この時期に生活を大きく変えようとする人も少なくないようである。具体的には、「仕事を变えること」である。

イギリスのBBC新聞社の記事(「Is working with your hands better than just with your head?」1月4日)によると、イギリスにおける転職は、1月と2月に集中している。特に、オフィスなど室内の環境で、いわゆる「頭を使う仕事」をする人が、その仕事を辞め、代わりに電気工事、水道工事、機器の修理など「体を使う仕事」に就く傾向が見受けられているという。

かつて研究者として働いており、数年前にオートバイの修理工場に転職したマッシュュー・ク

ローフォードさんは、インタビューにおいてこう語った。

「以前の仕事といえば、待遇は結構よかったけど、内容が抽象的な事柄ばかりだった。そのせいか、自分が苦勞したことの成果をどうしても感じる事ができなかった。今は、壊れていたオートバイを私が直し、オートバイが再び動き出すのを見ると、すごく達成感を感じるんだ。」

同じくイギリスの新聞社「The Times」でコラムニストを務めるガイルズ・コレンさんは、取材のため農場で仕事し、その経験について語った。

「逃げ出したニワトリを追いかけることが、正直に楽しかった。記事を書く仕事の方が、遥かに面倒くさかった。」

それらの記事をきっかけに、実際に転職する読者はほんの少しであろう。しかし、記事を読んでから間もなく、会社員をしているはずの友達からこういうメールが届いた。

「(カナダの北部に)農場を買ったんだ。いつでもいいから、手伝いに来て！」



## 伊予市立図書館だより

ホームページで蔵書検索できます！  
<http://library.city.iyo.lg.jp/>

### 《2月の新刊》

#### ■一般書■

だんしゃり 断捨離 私らしい生き方のすすめ 川畑のぶこ

著者の体験からモノと心の関係、断捨離に取り組むポイントを説く。



- 日曜日のアイデア帖 大平 一枝
- 佳代のキッチン 原 宏一
- 見えない鎖 鍋木 蓮

#### ●児童書●

オリバー、世界を変える！ クラウディア・ミルズ

病気がちな少年が夢を叶えるために大きく一歩踏み出した。



- わんぱくだんのペンギンランド 末崎 茂樹
- つるばら村のレストラン 茂市 久美子
- かばた医院のひみつ 中島 和子

### 《行事案内》

☆お話し会、腹話術 12日(土) 10:30~

・絵本読み聞かせ ・紙芝居 ・お楽しみパネルシアター

☆子ども映画会 26日(土) 15:00~

・豆象武勇伝 ・砂漠の宝物  
・おんぶおばけはなたれ小僧さま

### 伊予市立図書館

伊予市米湊768-2 ☎ 983-4051 ☎ 983-4353

〈開館時間〉 火~金曜日 9:00~18:00  
土・日曜日 9:00~17:00

〈休館日〉 7日(月)、11日(金)、14日(月)、21日(月)、27日(日)、28日(月)

## 熱血！スポーツ少年団

### 郡中小ミニバスケットボールクラブ



バスケットの好きな女の子が集まって、楽しく練習しています。チームの仲間と一緒に、バスケットの技術を身に付け、公式戦や練習試合で、勝利を目指して頑張っています。

スポーツの好きな元気な女の子、一緒にバスケットをやってみよう！体験入部もできます。

- ◆活動日 毎週火・木・金曜日 16:00~19:00  
土曜日 13:00~17:00  
日曜日・祝日 8:30~17:00
- ◆活動場所 郡中小学校体育館
- ◆対象者 小学校1~6年生の女子
- ◆参加料 月額1,500円。
- ◆連絡先 西山 陽子 ☎090-3183-9612

## 各種教室 (要予約)

### ●心の健康づくり教室

日時	内容
2/9(水)	「うつ病予防と余暇の過ごし方」
2/25(金)	13:30~15:00 受付13:00 「コミュニケーション」
3/7(月)	「心を元気にする色」

- ◆申込締切 各日程の前日まで
- ◆場所・申し込み 伊予市保健センター

### ●女性のための健康教室

託児つき

日時	内容
2/24(木)	9:30~12:00 「貧血対策・骨粗しょう症対策について」 ※エプロン・実習費200円持参。
3/2(水)	9:30~11:30 「運動でからだもこころも若返り」 ※運動できる服装。
3/3(木)	9:30~12:00 「脂質異常症対策について」 ※エプロン・実習費200円持参。
3/8(火)	9:30~11:30 アロマ体験実習「アロマの香りでのリラック」 ※バスタオル持参。

- ◆対象 20~50歳代の女性
- ◆定員 30人 ※未就学児15人まで託児可。
- ◆場所・申し込み 伊予市保健センター

### ●健康ゼミナール

日時	内容
2/10(木)	13:30~15:00 「おいしく食べて、体ポカポカ」 ※定員25人。 ※エプロン・実習費200円を持参。
3/10(木)	19:00~20:30 「自分でできる応急処置とAED」 ※定員25人。 ※動きやすい服装。

- ◆対象 市内在住のおおむね40歳以上の方
- ◆場所・申し込み 伊予市保健センター

### ●生活習慣病予防教室

日時・場所	内容
2/8(火) 上灘コミセン (双海地域事務所3階)	9:30~10:45 「毎日楽しく続けられる運動」 ※運動できる服装・運動靴・タオル・飲み物持参。
	11:00~14:00 「健康づくりのための食生活」 ※定員30人。 ※エプロン・タオル・材料費200円を持参。
2/15(火) 双海保健センター	9:30~11:30 「心の健康とリラクゼーション」 ほか

- ◆申し込み 双海保健センター

## 乳がん・子宮頸がん検診無料クーポン券をお持ちの方へ 有効期限は3月31日です!

### 「がん検診無料クーポン券」配布対象者

《子宮頸がん検診》20歳、25歳、30歳、35歳、40歳の方  
《乳がん検診》40歳、45歳、50歳、55歳、60歳の方  
(平成22年4月1日現在)

### A市の集団検診へ申し込み

クーポン券をお持ちの方に受診していただけるよう、新たに検診日を設けました。予約は先着順となりますので、お早めに電話でお申し込みください。  
※クーポン対象外の方も有料で受診できます。(申し込み多数の場合はクーポン対象者優先。)

検診日	場所	受付時間
2/17(木)	伊予市保健センター	13:00~14:00
2/22(火)		

- ◆申し込み 伊予市保健センター

### B 検診機関へ申し込み

各機関へ直接申し込んでください。当日は、がん検診無料クーポン券と、本人であることを証明する書類を持参してください。

機関名	実施日	受付時間	電話番号
愛媛県総合保健協会	乳がん 月~金曜日	15:00~18:00	予約制 ☎0120-636-489 ※土・日曜日・祝日除く
	子宮頸がん 金曜日		
愛媛県厚生連健診センター	乳がん 火~木曜日	14:30~15:30	予約制 ☎0120-874-702 ※土・日曜日・祝日除く

### C 医療機関へ申し込み(子宮頸がんのみ)

実施機関名など、詳細は保健センターへお問い合わせください。

# Health

# Care

## 保健センターからのお知らせ 健康ガイド

### 問い合わせ・申し込み

伊予市保健センター  
☎983-4052  
☎983-5295

中山保健センター(中山地域事務所内)  
☎967-1111  
☎967-1101

双海保健センター  
☎986-5666  
☎986-1533

## 母子保健

◎は予約が必要です。  
※母子手帳を持参。対象月に受けていない人も受診できます。

	実施保健センター	日時	対象者	内容	
3か月児健診	伊予	2/15(火)	H22年10月出生児	身体測定・内科健診	
1歳6か月児健診	伊予	3/1(火)	H21年7・8月出生児	内科・歯科健診	
3歳児健診	伊予	2/1(火)	H19年12月・H20年1月出生児	内科・歯科健診	
乳幼児健診	中山	2/2(水)	13:00~14:00 【乳児】H22年9~11月出生児 【1歳6か月児】H21年5~7月出生児 【3歳児】H19年11月~H20年1月出生児	身体測定・内科健診	
	伊予	2/1(火)	13:30~14:00	6歳までの乳幼児	
フッ素塗布	中山	2/2(水)			フッ素・サハライドを100円で塗布 ※歯ブラシ持参
	伊予	3/1(火)			
育児相談	伊予	2/14(月)	9:00~11:00 13:00~15:00	乳幼児 身体測定・健康相談	
歯科相談	中山	2/2(水)	13:30~14:30	乳幼児 歯科衛生士による歯科相談 ※歯ブラシ持参	
◎心理相談	伊予	2/1(火)	13:00~15:00	乳幼児から思春期までの子を持つ保護者 子育てに関する悩み相談	
	中山	2/2(水)	13:30~15:00		
	伊予	2/14(月)	9:00~12:00		
◎マザー教室	伊予	2/14(月)	13:00~15:00	妊婦とその家族 ※母親になる準備のための教室	
		2/3(木)	10:00~12:00		講演・座談会 産後の健康と沐浴
◎のびのびクラブ	伊予	2/8(火)	9:30~11:00	育児不安や悩みを持つ親子	
		2/7(月)			「たのしく遊ぼう」
		2/21(月)			

※3か月児健診、1歳6か月児健診、3歳児健診はお近くの保健センターで受診してください。  
※乳幼児健康診査(2回)は、乳児一般健康診査受診票(出生後、保健センター窓口で発行)を利用して、かかりつけの医療機関で個別に受診してください。

## 各種相談 (要予約・相談無料・秘密厳守)

### ●こころの健康相談

- ◆日時 毎月第3水曜日、13:00~
- ◆場所・申し込み 伊予市保健センター

### ●個別栄養相談

日時	場所・申し込み
2/7(月)	9:00~12:00 13:30~16:00 伊予市保健センター
2/22(火)	9:00~12:00 14:00~16:00 双海保健センター

## 子宮頸がんなどのワクチンの予防接種(任意)が無料で受けられる助成制度を開始します!

※開始時期は、後日ホームページや「広報いよし」でお知らせします。

### 《子宮頸がんワクチン》(3回接種)

◆対象 平成9年4月2日~平成10年4月1日生まれの女子  
※3月31日までに助成制度を利用して1回でも接種した方は、来年度も引き続き助成の対象となります。

### 《ヒブワクチン・小児用肺炎球菌ワクチン》

◆対象 生後2か月~5歳未満の乳幼児

◆問い合わせ 伊予市保健センター

# 伊予市子育て支援センター

## あおぞら

■問い合わせ ☎982-0444

- 対象者 0歳から未就学児とその保護者  
(各クラブ・広場・育児講座は未就園児)
- 利用方法 初回利用時に登録していただきます。
- 利用日 月～土曜日(日曜日、祝日は休み)
- 利用時間 <午前> 9:00～12:00  
<午後> 13:00～16:30  
<各クラブ・広場> 10:00～11:30
- 参加料 無料

### 親子ふれあい広場

保育士と一緒に親子で歌やダンスを楽しみましょう。

- ☆みるくクラブ…22年4月2日生まれ～
- ☆ひよこクラブ…21年4月2日～22年4月1日生まれ
- ☆うさぎクラブ…20年4月2日～21年4月1日生まれ
- ☆くまクラブ…18年4月2日～20年4月1日生まれ
- ☆ぱんだクラブ…全年齢

### 育児講座のご案内 予約が必要です。(電話可)

#### 『親子で楽しむ3B体操』(ひよこクラブの親子25組)

- 日時 2月9日(水)、10:00～(受付)
- 場所 子育て支援センター
- ※2月1日(火)9:00から受付開始。参加費200円。

#### 『コンサート(演奏グループアンサンブルさくら)』(全年齢対象)

- 日時 3月14日(月)、10:15(開演)～11:00
- 場所 子育て支援センター
- ※3月1日(火)9:00から予約開始。

### わくわく広場

ぐんちゅう保育所の園庭で遊びましょう。  
(雨天中止)

### なかよし広場

市内の幼稚園・保育所の園庭で遊びましょう。  
(雨天中止)

### あおぞら広場

自然いっぱい公園で一緒に遊びましょう。(雨天中止)

### 子ども子育て相談事業 (予約が必要です)

専門の先生が育児の相談にのります。

- 2/8(火) 上岡一世先生(情緒障害・知的障害)
- 2/22(火) 花熊 暁先生(言語障害・LD・ADHD)
- 3/7(月) 吉松靖文先生(言語障害・LD・ADHD)
- 3/16(水) 友沢祐一先生(視覚障害・肢体不自由・病弱・虚弱)
- 2/10(木)・24(木)、3/10(木)・24(木)  
田代久枝先生(家庭相談員)による育児相談
- ・子育て支援センター保育士による育児相談(随時)(電話可)

※この『子育て支援センター』情報は、2か月ごと(偶数月)に掲載しています。

### 2月の予定

日	曜	内 容	場 所
1	火		
2	水	くまクラブ	子育て支援センター
3	木	ぱんだクラブ	下灘コミセン
4	金		
5	土		
6	日		
7	月		
8	火	相談日(上岡先生)	子育て支援センター
9	水	育児講座(3B体操)	子育て支援センター
10	木	うさぎクラブ 相談日(田代先生) 絵本貸出日	子育て支援センター
11	金		
12	土	絵本貸出日	子育て支援センター
13	日		
14	月		
15	火	ぱんだクラブ	中山ちびっこ広場
16	水	なかよし広場	伊予幼稚園
17	木	ぱんだクラブ	中村地区公民館
18	金	ひよこクラブ	子育て支援センター
19	土		
20	日		
21	月		
22	火	なかよし広場 相談日(花熊先生)	北山崎幼稚園 子育て支援センター
23	水		
24	木	なかよし広場 相談日(田代先生)	からたち幼稚園 子育て支援センター
25	金	みるくクラブ 絵本貸出日	子育て支援センター
26	土	絵本貸出日	子育て支援センター
27	日		
28	月		

### 3月の予定

日	曜	内 容	場 所
1	火		
2	水	なかよし広場	みどり保育所
3	木	くまクラブ	子育て支援センター
4	金	ぱんだクラブ	大平地区公民館
5	土		
6	日		
7	月	相談日(吉松先生)	子育て支援センター
8	火	ひよこクラブ	子育て支援センター
9	水	うさぎクラブ	子育て支援センター
10	木	ぱんだクラブ 相談日(田代先生)	双海保健センター 子育て支援センター
11	金	あおぞら広場 絵本貸出日	ウェルピア伊予 子育て支援センター
12	土	絵本貸出日	子育て支援センター
13	日		
14	月	育児講座(コンサート)	子育て支援センター
15	火	ぱんだクラブ	中山ちびっこ広場
16	水	相談日(友沢先生) わくわく広場(午後)	子育て支援センター ぐんちゅう保育所
17	木		
18	金	みるくクラブ	子育て支援センター
19	土		
20	日		
21	月		
22	火		
23	水		
24	木	相談日(田代先生)	子育て支援センター
25	金	絵本貸出日	子育て支援センター
26	土	絵本貸出日	子育て支援センター
27	日		
28	月		
29	火		
30	水		
31	木		

※予定を変更する場合がありますので、毎月発行のチラシ等で確認の上、参加してください。

## 2月のカレンダー

⑧休日当番医(9時～17時、要予約)

日	曜	行	事
1	火		
2	水		
3	木	節分、旧元日	
4	金	立春	
5	土		
6	日		⑧近藤医院 ☎982-0338
7	月	北方領土の日	
8	火	こと始め、針供養 無料人権相談 本庁地区(10時～)伊予市市民会館 中山地区(10時～)なかやま農業総合センター 双海地区(10時～)双海保健センター	
9	水		
10	木		
11	金	建国記念の日	⑧村上医院 ☎982-0662
12	土		
13	日	伊予市生涯学習推進大会 (8時50分～)伊予市市民会館 いよし和太鼓のつどい(13時～)伊予市市民会館 ⑧永井病院 ☎982-0009	
14	月	聖バレンタインデー	
15	火		
16	水		
17	木		
18	金		
19	土	雨水	
20	日	愛媛県政発足記念日(明治6年) ⑧伊予診療所 ☎982-1170	
21	月		
22	火		
23	水		
24	木		
25	金		
26	土		
27	日	市税等納付窓口開設(8時30分～17時)税務課窓口 ⑧橋内科・小児科 ☎982-0023	
28	月		
3/1	火		
2	水		
3	木	ひな祭り、耳の日	
4	金		
5	土		
6	日	啓蟄	⑧伊予病院 ☎983-2222



## イベント情報

### 伊予市生涯学習推進大会

■日時 2月13日(日)、8時50分～12時(8時30分～受付)  
■場所 市民会館大ホール  
■内容 ○市内4地区のシンポジストによる実践事例発表  
○記念講演「Again」出合い

再び「講師」廣中邦充さん(教育評論家・浄土宗西居院住職)  
■問い合わせ 中央公民館  
(☎982-15155)

### 第23回女性の祭典 五色姫復活祭

### 五色姫を募集します

■五色姫復活祭開催日  
3月27日(日)  
■五色姫の募集  
《一般の部》18歳以上の女性  
(市内外は問いません)  
《小学生の部》1～3年生女子で、振袖を用意できる児童  
■応募方法

応募用紙に身長など、必要事項を記入し、全身前向きの写真1枚を添えてお申し込みください。(自薦・他薦どちらでも可)

■応募締切 2月15日(火)  
■審査発表 2月下旬  
■謝礼 (一般の部)一万円分の商品券、(小学生の部)二千円分の図書券  
■申し込み・問い合わせ

伊予市商業協同組合  
(株)まちづくり郡中内、  
〒799-1311、伊予市  
米湊827-4、☎946-1  
7245、☎946-1  
7241、Eメール iyoshou@

pure.ocn.ne.jp)、または組合加盟店  
■主催 伊予市商業協同組合、五色姫復活祭実行委員会

### 北方領土の日とは

北方領土問題に関する国民の理解と関心をさらに深め、北方領土返還要求運動の全国的な盛り上がりを図るために、昭和56年1月の閣議決定により、毎年2月7日を「北方領土の日」としました。この日は、日魯通好条約が調印された日です。

## 広報こぼれ話

今月号の表紙で載せた中山地区の雪景色。この大雪を記録に残すべく、いざ中山へ出発。犬寄のトンネルを抜けると景色は一変し、一面が銀世界。川端康成の雪国「国境の長いトンネルを抜けるとそこは雪国だった」が頭をよぎりました。冒頭しか知らない私の今年の目標がまた一つ増えました。「本を読む！」(聞)

成人式って初めての同窓会のような気がしませんか。近況報告大会をしたり、あの人誰?って顔と名前が一致しなかったり。見た目も中身も子どもから大人へと変わり、家族が自分の成長を喜んでくれるように、友達の成長も嬉しい。そのうち老けたなって言葉に変わるのかもしれないけれど(笑)、ずっと繋がっていかたいですね。  
ところで私の中学校の同窓会は年に4、5回の仲良すぎます(笑)。(上)



【県・佳作】  
富山奈月さん(港南中1年)



【県・入選】  
川中聖生さん(伊予中3年)

# みんなの ひろば

平成22年度明るい選挙啓発ポスター  
コンクールの入賞作品が決まりました。  
今月号は、市内の中学生の入賞作品  
10点を紹介します。



【市・入選】  
渡邊美咲さん(伊予中3年)



【市・入選】  
天野令絵さん(中山中2年)



【市・入選】  
水口一成さん(伊予中1年)



【市・入選】  
小笠原早紀さん(伊予中2年)



【市・入選】  
高橋 泉さん(伊予中1年)



【市・入選】  
木曾七海さん(伊予中1年)



【市・入選】  
日野裕太さん(伊予中1年)



【市・入選】  
徳山菜奈さん(双海中1年)

広告

## しおさい公園

### 健康づくり体操教室

しおさい公園では、松本陽子健康体操研究所による「老化防止」や「メタボ対策」に効果的な体操教室を、毎週2回行っています。一回目の体験教室は無料です。どなたでも気軽に参加出来ますので、どうぞ一度お立ち寄り下さい。

開催日時：毎週水曜日と土曜日の午前10時～11時30分  
料 金：週1回参加者は2,000円/月 週2回参加者は3,000円/月  
お問い合わせ先 しおさい公園管理事務所 tel 982-2367

広告

## ふるさと創生に寄与!

今、水をより自然なカタチで大地に帰す事を考える  
～油水分離槽で環境対策～

### 油水分離槽のパイオニア S.S開発 株式会社

代表取締役 高橋 定彦  
〒460-0088  
名古屋市中区栄1丁目25-28 シャトー白川 504号  
TEL 052-212-0661 FAX 052-212-0787  
URL <http://www.ss-kaihatu.com>