

# IYO



広報いよし

June 2016 No. 134

6月号



いざ、勝負のとき！

ますます、いよし。



伊予市



# 平成28年度 伊予市職員採用試験

きみのやる気が  
ほしーイヨ!!

## 例年と違う！

★技術職(土木)は上級と初級を募集！さらに年齢制限を拡大！(年齢上限:昭和46年4月2日生)

★事務職Ⅱ(民間企業等経験者)を募集！(年齢上限:昭和51年4月2日生)

## ■試験区分・採用予定人数

試験区分		採用予定人数
事務職Ⅰ	上級	8人程度
事務職Ⅱ(民間企業等経験者)	上級	6人程度
技術職(土木)	上級	2人程度
	初級	2人程度
保健師	上級	1人
保育士	中級	1人

## ■受付期間

**7月20日(水)～8月12日(金)**  
(8:30～17:15、土・日曜日、祝日を除く)

## ■第1次試験

**9月18日(日)、9:30～**

**伊予市生涯研修センターさざなみ館**

※受験者数により会場を変更する場合があります。

## ■申し込み・問い合わせ

総務課人事担当(内線560・561)

※詳しくは伊予市ホームページをご覧ください。



例年より  
試験日が遅い！

## 叙勲

ご功績・ご功労に敬意を表し、晴れの受章をお喜びいたします

# 春の叙勲・危険業務従事者叙勲

### 春の叙勲



旭日双光章  
(消防功労)

大森 幸子 さん  
(湊町)

現愛媛県婦人防火ク  
ラブ連絡協議会会長



瑞宝双光章  
(建設行政事務功労)

篠原 幹嗣 さん  
(下吾川)

元四国地方建設局企  
画部環境審査官

### 危険業務 従事者叙勲



瑞宝单光章  
(警察功労)

渡邊 堯 さん  
(下吾川)

元愛媛県警部



## がん検診

お得な費用で受診できます

# がん検診を受診しましょう！

### ■問い合わせ

健康増進課 ☎983-4052

市で実施するがん検診は、実際に掛かる費用より安く受診することができます。また、下表に該当する方は、加入している保険の種類に関わらず、各種がん検診を受診することができます。

検診日程は、広報いよし4月号と併せて配布した「平成28年度健康診査のご案内」、または伊予市ホームページで確認してください。



検診	対象	費用	内容
大腸がん	40歳以上	500円	便を提出するだけの簡単な検査(便潜血検査)
肺がん	40歳以上	700円	胸部CR検査(レントゲン撮影)
		3,000円	胸部CT検査(断層撮影)
胃がん	40歳以上	500円	バリウムを飲み、胃のレントゲン撮影を行います。
乳がん	40歳以上の女性	2,000円	乳房レントゲン検査(マンモグラフィ)
子宮頸がん	20歳以上の女性	500円	子宮の細胞を採取し、検査します。

※20歳の女性の方は子宮頸がん検診が、40歳の女性の方は乳がん検診がそれぞれ無料で受診できます。

■申し込み 伊予市保健センター検診受付ダイヤル ☎982-2727

## 貴重な文書が伊予市で再確認 下浮穴郡役所所蔵文書

■問い合わせ

社会教育課(内線732)



講演する黒嶋敏東京大学史料編纂所准教授

『下浮穴郡役所所蔵文書』は、薩摩の戦国大名島津義久が、1590年に琉球国王に宛てた書状です。研究者の間では、明治時代にその存在を確認していましたが、その後所在が分からなくなっていました。そして今年2月、伊予市内の個人宅で再確認されました。

同文書の再確認を受け、4月16日に中央公民館で、春の特別講演会「琉球王国と豊臣秀吉－『下浮穴郡役所所蔵文書』の歴史的意義とは」が開催され、東京大学史料編纂所准教授黒嶋敏さんが講演を行いました。

黒嶋さんは、この文書は島津義久から琉球国王尚寧に宛てた書状で、豊臣秀吉の関東平定を祝う使節を派遣するよう琉球に命じる内容であること。また、現在確認されているところでは、古琉球(島津氏による琉球侵入事件以前)期に、島津氏から琉球王国に宛てた文書では現存する唯一の原本であること。そして、

島津義久の花押と朱印が確認できることなど、さまざまな角度から見解を述べました。

この文書は明治時代に、帝国大学(現在の東京大学)の重野安繹しげのやすつぐによって確認されています。当時は帝国大学に国史科が創設され、歴史資料の収集などが行われていました。重野は明治21年に愛媛県内でも史料採訪を行っています。その際、伊予郡下浮穴郡役所からこの文書が提出され「最珍書」(非常に貴重な文書)であると、自身の日記に記しています。その後、史料採訪によって収集した史料とともにこの文書を借り出し、影写本(トレースしたもの)の『下浮穴郡役所所蔵文書』を作成し、それが今まで研究に利用されていました。

黒嶋さんは、なぜ愛媛県に伝来したのかは不明とし「地元の研究者によって調査研究が進むことを期待したい」と締めくくりました。

参考文献『春の特別講演会時配布資料』H28.4.16黒嶋敏氏



講演を熱心に聞き入る大勢の来場者

愛顔つなぐえひめ国体リハーサル大会

### 第69回四国高等学校 バレーボール選手権大会

期日  
場所

6月17日(金)～19日(日)

しおさい公園市民体育館



人の動き (4月末日現在)

人口	37,999人 (-52)
男	17,822人 (-25)
女	20,177人 (-27)
世帯	15,826世帯 (+8)
出生	14人 (-10)
死亡	33人 (-12)

※( )は前月比。

市内の交通事故状況 (4月末日現在)

	4月	累計	前年比
発生	9件	29件	-2件
死者	0人	2人	+2人
傷者	10人	33人	-8人

市内の街頭犯罪等発生状況 (4月末日現在)

	4月	累計	前年比
侵入盗	1件	5件	-5件
自動車盗	0件	0件	±0件
オートバイ盗	0件	2件	±0件
自転車盗	2件	6件	-1件
車上ねらい	0件	1件	-8件

水道の休日当直当番業者

月	日	指定工事事業者	電話
6	4(土)	(有)港南設備	稲 荷 982-4487
	5(日)	(株)佐々木工業所	湊 町 983-0450
	11(土)	K・シマダ	下吾川 983-6553
	12(日)	(有)協和設備工業	上吾川 983-4185
	18(土)	(有)栄電機設備	中 山 967-1318
	19(日)	(株)伊予設備	米 湊 983-4613
	25(土)	岩井水道工業所	大 平 946-7924
7	26(日)	藤岡工業(株)	上 灘 986-0350
	2(土)	功栄設備	中 村 982-5888
	3(日)	(有)升田金物店	出 淵 967-0067

※水道メーターから宅内側の修理は自己負担。

※業者への依頼は、8:30~17:00。

市税の納期 (6月)

	納期限	口座引落日
市民税・県民税 普通徴収 (第1期)	6月30日(木)	6月27日(月)

ひとり親家庭、重度心身障がい者、乳幼児、小・中学生の医療費

市民課 (内線528)

次の条件に該当する方は、医療費の助成制度があります。助成を希望する方は、申請が必要です。

◎ひとり親家庭の医療費助成

20歳に満たない児童を扶養しているひとり親家庭、準ひとり親家庭の祖父もしくは祖母と孫または兄弟と弟妹、父母のいない児童

※家庭主に所得税が課税されている場合は、対象にならないことがあります。

ります。

◎重度心身障がい者の医療費助成

身体障害者手帳1・2級の方、療育手帳判定Aの方、または身体障害者手帳3〜6級の方で、かつ療育手帳判定Bの方

◎乳幼児の医療費助成

就学前(6歳に達した日以降における最初の3月末日まで)の方

◎小・中学生の入院医療費助成

小・中学生

■手続方法 事前に申請して受給者証の交付を受けてください。

者証の交付を受けてください。

※小・中学生の入院医療費助成は、事後申請による払い戻しとなるため、受給者証は発行されません。

■申請先 市民課、または各地域事務所

ひとり親家庭の医療費助成  
更新期間は6月8日(水)〜21日(火)

6月は「土砂災害防止月間」

市は、県や消防署、警察署などの関係機関と連携し、市内の危険個所のパトロールを実施します。

土砂災害には十分注意してください。



厚生年金に加入していた方が退職(失業)した場合

## 国民年金の届け出と保険料の納付免除

市民課(内線528)

### 国民年金の届け出が必要です！

勤務先を退職したときは、厚生年金保険などから国民年金への変更の届け出が必要です。勤務先を退職した方に扶養されていた配偶者の方も、変更の届け出が必要です。

■**必要書類** 対象者の年金手帳、印鑑(認め印)、退職した日付のある書類(資格喪失証明書や離職票など)

### 保険料の免除制度があります！

収入の減少や失業などにより保険料を納めることが困難な場合は、納付の免除を申請することができます。

通常の免除制度では、本人・配偶者および世帯主の所得により判定されますが、失業の事実を確認できる公的機関の証明がある場合は、失業した方の所得を除外して審査が行われます。

※自己都合退職も申請できます。

※失業した方以外の方に、一定以上

の所得がある場合は、免除が認められないことがあります。

■**必要書類** 年金手帳、印鑑(認め印)、失業していることを確認できる公的機関の証明(雇用保険受給資格者証、離職票など)

※申請が遅れても最大2年1カ月前までの免除申請をすることができますが、申請が遅れると退職失業時の免除審査の特例(退職した方の所得を除外して審査)が受けられない場合があります。速やかに申請してください。

※保険料を未納のままにしておくと、将来の老齢基礎年金や障がい・死亡といった不測の事態が生じたときに、障害年金や遺族年金を受け取ることができない場合があります。

※免除された期間の保険料は、10年以内であればあとから納めることができます。

■**問い合わせ** 松山西年金事務所

(☎925-5105)、または市民課

～ありがとうございます～

## バザーによる収益金を寄附

(株)伊予銀行郡中支店・山陽物産(株)・  
(株)愛媛銀行郡中支店・松前北黒田郵便局

4月25日、(株)伊予銀行郡中支店(徳田和敏支店長)、山陽物産(株)(武内英治代表取締役)、(株)愛媛銀行郡中支店(棟田隆治支店長)、松前北黒田郵便局(井上泰寛局長)から、バザーによる収益金を寄附していただきました。



## 安心ほっと 消費者生活

今月のテーマ  
住宅リフォームの  
契約は慌てずに！

経済雇用戦略課  
消費者相談窓口  
☎982-1289



### 住宅リフォームは次のことにご注意を！

○「保険が使える」と言われてもうのみにせず、保険会社に自分で確認しましょう。  
○見積もりは「○○工事一式」でなく、内容を詳細に記載したものをもらいましょう。また数社で見積もりを取り、製品カタログなどで価格を確認しましょう。  
○訪問販売の場合は、8日間以内であればクーリング・オフが可能です。ただし、自らが業者を呼んだ、または営業所で契約した場合は、該当しないのでご注意ください。

農業を始めたい方へ

## 新規就農者勉強会を開催します

農林水産課 (☎98316350)

市内で農業を始めたい方、最近農業を始めた方、退職後や休日に農業を手伝って就農を考えている方を対象に勉強会を開催します。

○現地研修 J A えひめ中央野菜研修圃場の取り組み(ミニトマト、枝豆)、柑橘類の摘果講習および実習

■申し込み・問い合わせ 農林

水産課、県中予地方局産業振興

課伊予農業指導班(☎9821

0477)、J A えひめ中央南

部営農支援センター(☎9821

4972)

■日時 7月2日(土)、13時30分～16時

■場所 市農業振興センター(市場甲127-1)

■内容

○室内研修 伊予市における農業振興の推進品目、防除方法、就農支援制度

戦没者等のご遺族の方

## 第十回特別弔慰金が支給されます

福祉課(内線527)

戦没者等の死亡当時の遺族で、平成27年4月1日において、公務扶助料や遺族年金などを受ける方がいない場合に、先順位の遺族1人に額面25万円、5年償還の記名国債が支給されます。

過去の受給状況や支給順位に

よって必要な書類が異なります。詳しくは、請求窓口で確認してください。

■請求期限 平成30年4月2日(月)

■請求窓口・問い合わせ 福祉課、

または各地域事務所

ご意見をお寄せください

## 意見公募手続制度による意見を求めます

未来づくり戦略室(内線668)

■政策などの名称 公共施設等総合管理計画(案)

■閲覧場所

○市役所(南庁舎)1階ロビー

○各地域事務所

○伊予市ホームページ

■閲覧・意見の提出期間 6月3

日(金)～24日(金)

■意見の提出方法 意見提案書

(所定の様式)に必要な事項を記入し、

直接持参、郵送、ファクス、または

Eメールで提出してください。

■提出先 未来づくり戦略室

(☎98313681、Eメール

miraidukur@city.iyo.lg.jp)

### 伊予市ファミリー・サポート・センター「マミ♥サポ」

### 「まかせて会員」講習のお知らせ

子育てを手助けしてくださる方を募集しています。地域の子育てに参加してみませんか？

■講習会日時(託児あり)

日時	内容
6/30 (木)	9:00～12:00 ①子育て支援者・ファミリーサポートセンターの役割について
	13:00～16:00 ②普通救命講習
7/1 (金)	9:00～12:00 ③子どもの食育、調理実習
	13:00～16:00 ④「子どもの発達とかかわり」「保護者との連携」

※⑤保育実習…受講修了者と相談の上、日時を決定。

■場所 総合保健福祉センター2階第1会議室

■申し込み 申込用紙を6月24日(金)までに提出してください。(申込用紙は、子育て支援センター、各地域事務所にあります)

■問い合わせ 伊予市ファミリー・サポート・センター「マミ♥サポ」事務局(☎090-5717-1914)

既存住宅を改修した場合、一定の要件を満たすと固定資産税が減額される制度があります。対象となる方は、税務課固定資産税担当までご相談ください。  
※申請の際には、当該工事を行ったことを証明する書類などが必要です。

耐震改修住宅・バリアフリー改修住宅・省エネ改修住宅  
**固定資産税の減額制度**

税務課（内線534）

	耐震改修住宅	バリアフリー改修住宅	省エネ改修住宅
対象建物	昭和57年1月1日以前から所在する居住割合が2分の1以上の住宅	①新築された日から10年以上経過する居住割合が2分の1以上の住宅（賃貸住宅は除く） ②改修後の住宅の床面積が50㎡以上	①平成20年1月1日以前から所在する居住割合が2分の1以上の住宅（賃貸住宅は除く） ②改修後の住宅の床面積が50㎡以上
要件	①平成18年1月1日～平成30年3月31日に改修工事が完了 ②改修工事に要した費用が50万円超 ③改修工事が完了した日から3カ月以内に申告書を提出	①平成28年4月1日～平成30年3月31日に改修工事が完了 ②次のいずれかの改修工事が行われている ア. 廊下などの拡幅 イ. 浴室・トイレの改良 ウ. 手すりの取り付け など ③改修工事に要した費用の自己負担額（補助金などを除いた額）が50万円超 ④65歳以上の方、障がい者などが、⑤の申告の時点で居住している ⑤改修工事が完了した日から3カ月以内に申告書を提出	①平成20年4月1日～平成30年3月31日に改修工事が完了 ②次の改修工事（アを含めた工事を行うこと） ア. 窓の断熱（必須） イ. 天井などの断熱 ウ. 壁の断熱 エ. 床などの断熱 ③改修工事に要した費用の自己負担額（補助金などを除いた額）が50万円超 ④改修工事が完了した日から3カ月以内に申告書を提出
減額される額	対象住宅の固定資産税額の2分の1（居住面積120㎡相当額まで）	対象住宅の固定資産税額の3分の1（居住面積100㎡相当額まで）	対象住宅の固定資産税額の3分の1（居住面積120㎡相当額まで）
減額期間	1年間（改修工事が完了した年の翌年度分に限る） ※「通行障害既存耐震不適格建築物」の場合は、改修工事が完了した年の翌年度から2年度分	1年間（改修工事が完了した年の翌年度分に限る）	1年間（改修工事が完了した年の翌年度分に限る）
その他	バリアフリー改修・省エネ改修は、耐震改修や新築住宅の減額制度との併用適用はありません		

## 80歳以上の方で20本以上の歯 元気歯つらつコンクール



80歳以上で20本以上、自分の歯を持っている方を募集します。6月30日（木）までに保健センターへご連絡ください。

■申し込み 伊予市保健センター（☎983-4052）

たくさんのご応募  
お待ちしております！



快適な生活環境は下水道から

## 下水道を利用できる区域が拡大しました

下水道課（内線576・599）

下水道は、私たちが快適な生活を送るために、なくてはならない重要な施設です。

このたび、新しく利用できる区域を拡大しました。（左図）

下水道が整備されても、各家庭

が接続しなければ、下水道本来の

目的は達成されません。利用できる

区域にお住まいの方は、一日も

早く接続をお願いします。

### ■排水設備の設置・

#### トイレの水洗化について

家庭からの排水は、下水道が利用できるようになった日から、6カ月以内に下水道へ流すようにし

なければなりません。また、くみ取り式トイレについても、3年以内に水洗トイレに改造することが義務付けられています。

### ■下水道への接続工事

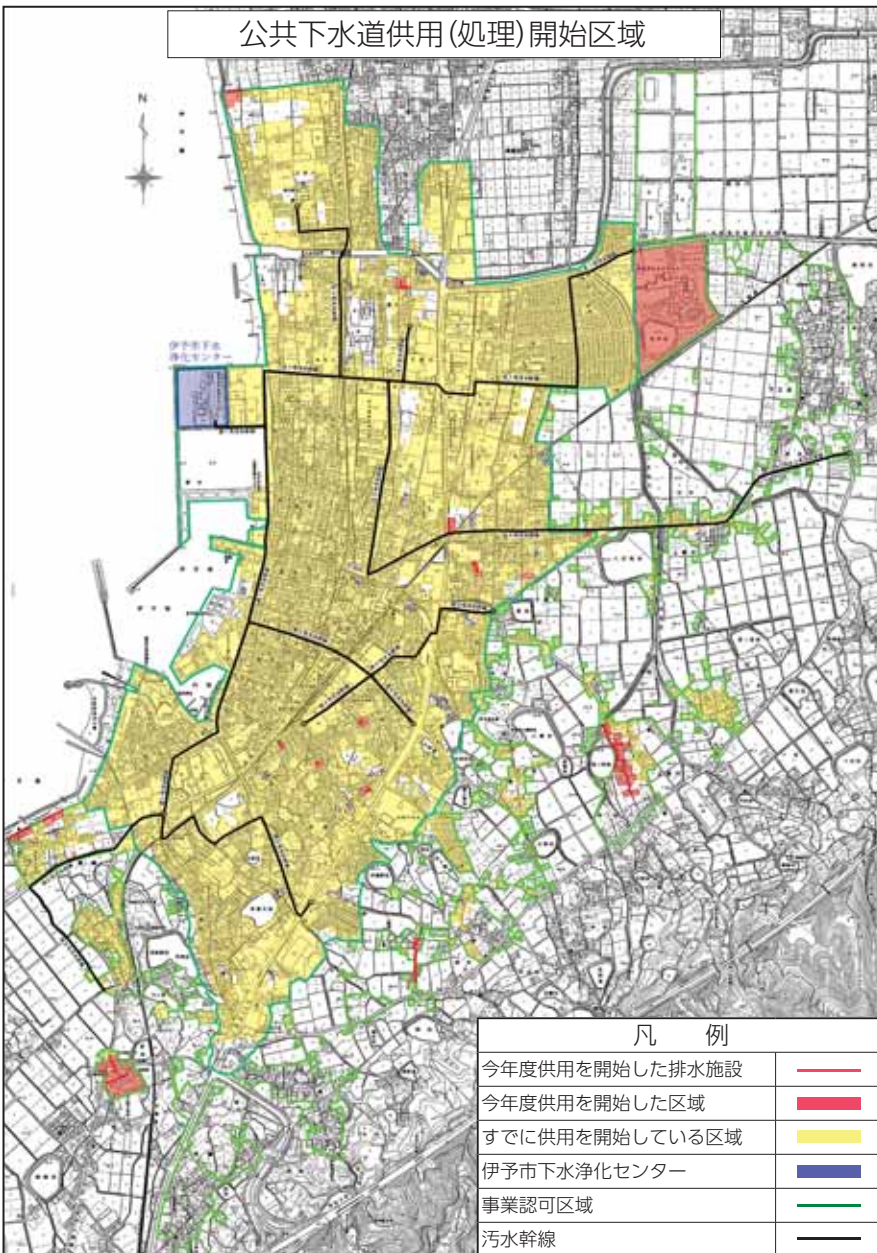
排水設備・水洗トイレの改造工事は、市が指定した「排水設備指定工事店」でなければ工事をしてはならないことになっています。

※指定工事店は、下水道課へお問い合わせください。

### ■料金の支払い

□座振替をご利用ください  
下水道使用料や、下水道受益者負担金の納付は、口座振替が簡単で便利です。「口座振替申込書」に必要事項を記入し、取引金融機関の窓口へ提出してください。

井戸水の利用や下水道の使用に関する変更があった場合は届け出が必要です。詳しくは下水道課へお問い合わせください。



ごみの減量化、二酸化炭素削減

## 使用済み天ぷら油などを回収します

環境保全課（内線536）

ごみの減量化や二酸化炭素の削減を目的として、使用済み天ぷら油や賞味期限切れ油の回収を行います。次の手順で準備して、回収場所に持参してください。回収した油は、クリーンなエネルギーのバイオ燃料として活用されます。

**■対象** 植物性の食用油で液体状のもの、菜種油(キャノーラ油)、大豆油、コーン油、サフラワー油(紅ばな油)、ヒマワリ油、ゴマ油など

※牛脂やラード(豚油)などの動物性油、バターやマーガリンなどの固体状のものは対象外です。

**■持ち込み手順**  
使用済み天ぷら油の場合

①油を網やクッキングペーパーでこし、天かすなどの不純物を取り除きます。

②ラベルを剥がしてよく洗ったペットボトルに①を入れます。

※よく冷ましてから入れてください。  
③漏れないようにしっかりとキャップを閉めて、持ち込んでください。

**賞味期限切れ油の場合**

ラベルを剥がさず、開封しないでそのままの状態を持ち込んでください。

**■回収場所** 各地域事務所、または各地区公民館(中山・双海を除く)  
**■回収時間** 8時30分～17時15分  
(土・日曜日、祝日を除く)

家族や地域、職場で「環境」について考えよう

## 6月5日(日)は「環境の日」

環境保全課（内線536）

省エネ型の住宅・機器・照明の購入や冷房の設定温度など、身近なところから「地球にやさしい環

境づくり」の実現に向けて取り組むことができます。家族や地域、職場で話し合い実践しましょう。

皆さんの安心のため、消防は24時間活動しています。

## 伊予消防署だより

伊予消防署 ☎982-0119 火災案内 ☎982-8899

火災・救急 ☎119 救急病院案内 ☎982-5959

### 6月5日(日)～11日(土) 危険物安全週間

～危険物 決める無事故の ストライク～



友達や家族でバーベキューを楽しむにはよい季節になりました。しかし、楽しいバーベキューにも火災危険は潜んでいます。

火起こしの際、ゼリー状の着火剤を使用することがありますが、火が弱くなったからといって、継ぎ足すことは非常に危険です。突然火が大きくなったり飛び散ったりしてやけどをする事故が多発しています。また、着火剤を火の近

くに放置していたために引火・爆発した事故もあります。

着火剤を使用するときは、適量を守って継ぎ足しを行わず、着火剤を火の近くに放置したままにしないなど、注意事項を守って正しく使用しましょう。

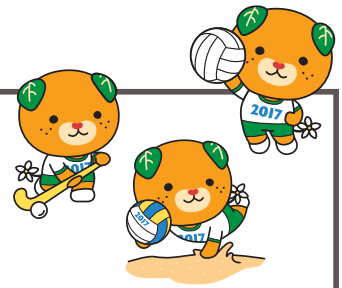
### ■市内の火災と救急出場件数(4月末日現在)

種別	4月分			累計		
	本庁	中山	双海	本庁	中山	双海
火災 件数	0	0	0	4	0	0
	0	0	0	0	0	0
	0	0	0	0	0	0
救急出場 件数	118	13	21	457	72	93
	13	13	21	72	72	93
	21	21	21	93	93	93

えがお  
愛顔つなぐえひめ国体！

# 2017年いよいよ国体通信！

vol  
26



## 伊予警察署も応援しています！



～メッセージ～

選手の方々が安心して競技に集中し、また、来場される皆さまが安全に応援できるよう全力を尽くします！

伊予警察署では、<sup>えがお</sup>愛顔つなぐえひめ国体・えひめ大会に向けて、平成27年10月に「伊予警察署警備連絡室」を設置し、市民や伊予市へ来られる方々の安全確保、各種事故防止のために、職員の教育や訓練を計画的に実施しています。また、競技の円滑な運営を目的とした<sup>えがお</sup>愛顔つなぐえひめ国体伊予市実行委員会に参画し、競技会場の警備計画や輸送計画等について協議を重ねています。



私たち楽しんでます！

## 趣味サークルひろば

## 双海の仲良しヨガ仲間



緑豊かな高台にある長尾たみ子さん宅に集まり、楽しく体を動かしている4人は「双海の仲良しヨガ仲間」。国際ヨガ協会の大坪淳子さんを講師に招いて、正しい姿勢をとり、呼吸を整えることで、心身共にリラックスできるそう。「みんなでヨガを始めてから11年たつけど、ずっと健康です」「ヨガの後のお茶の時間も楽しみのひとつ。みんなで日帰り旅行、食事会、料理なんかも楽しくやりよるんよ」と声をそろえて言う皆さんは、本当に仲が良く、生き生きと活動しています。



力と技を尽くした熱い戦い

相撲大会

4月23日、五色浜公園相撲場で『第52回伊予市少年相撲大会』が行われました。

大会には、市内の小・中学生66人が参加しました。正面からぶつかり合う姿は大人顔負けの迫力で、土俵際で激しくせめぎ合ったり、自分より体の大きな相手を投げとばしたりと、力と技を尽くした熱い戦いが繰り広げられました。

■優勝

【小学校総合】北山崎小学校

【小学5年生の部】加地翔一さん(南山崎小)

【小学6年生の部】宮川海里さん(伊予小)

【小学6年生女子の部】金島雪菜さん(北山崎小)

【中学1年生の部】菊地景元さん(港南中)

【中学2年生の部】和氣寛昂さん(港南中)



## 下 80年以上地域を見守る時計台 寺時計台が移転されました

4月10日、上唐川の下寺時計台が地域の有志によって移転されました。

同時計台は、昭和7年ごろに故中村里吉氏、故山形(旧姓)イソコ氏らの主導で地域の有志が製作し、旧市道沿いに設置されました。それから80年以上、地域の標準時計として愛されてきた時計台。設置後、道路の変遷が進んだことから「より目に付く場所に」と移転の運びとなりました。

## 下 地域に愛され、人々が集う場所「下灘駅」 灘駅観光スポットづくり

4月13日、JR下灘駅でひまわりの種まきや花の植栽などの環境美化活動が行われました。

活動は、地元の日喰老人クラブや下灘小学校などが中心となって平成21年度から行っている「下灘駅観光スポットづくり」の一環。この日は、ひまわりの種まきや花の植栽、草引きなどが行われ、地域住民が集う場所「下灘駅」はますます美しくなりました。



## 上 笑顔いっぱい10周年 上浜グラウンドゴルフクラブが結成10周年

4月14日、しおさい公園グラウンドゴルフ場で「上浜グラウンドゴルフクラブ」が、結成10周年を記念して、グラウンドゴルフ大会を開催しました。

週2回の練習やグラウンドゴルフ大会への参加に加え、地域の奉仕活動など幅広い活動を行っている同クラブ。鷹屋昇会長は「これからも笑顔を決やさずに11、12年とできる限り続けていきたい」と笑顔で話しました。

## 剣 気迫あふれる熱い戦い 道錬成大会

4月17日、しおさい公園市民体育館で『第33回伊予地区少年剣道錬成大会』が行われました。

光武館の安藤祐次郎さんの力強い選手宣誓で大会は幕を開けました。剣士たちは、竹刀を持つ手に気合いを込めて真っ向からせめぎ合い、日頃の鍛錬の成果を発揮しました。会場は、剣士の掛け声と家族や友達などの声援で、熱気に包まれた1日となりました。





れんげも笑顔も満開！  
うえの保育所春の恒例行事

4月19日、うえの保育所の園児33人が、松前町神崎にあるれんげ畑(池内力さん所有)に招待されました。うえの保育所の春の恒例となったこの行事は、今年で10年目。園児たちは、畑一面に敷き詰められたピンク色のじゅうたんの上を、楽しそうにかけっこしたり、ジャンプしたり、寝転んだりして、全身で春の訪れを感じていました。



皆さんに愛される広報紙を目指します  
報いよしが全国広報コンクールで入選！

(公社)日本広報協会主催の「平成28年全国広報コンクール」で、広報いよし平成27年8月号が広報紙市部で入選しました。

受賞は、取材に協力していただいた方、広報紙を全戸に配布していただいている広報委員の皆さん、そして、伊予市を愛してさまざまな活動をされている方々のおかげです。これからも皆さんに愛される広報紙を目指します。

すくすくいよっ子



元気でやわししい子に育ってね。

◆ **本田 陽大** くん (米湊)  
ひなた  
平成24年5月24日生まれ(4歳)

すくすくいよっ子大募集！

掲載希望の方は、子どもの氏名、生年月日、住所、連絡先、メッセージを書いて写真を添え、メールまたは郵送でお申し込みください。

■提出先 総務課(Eメール soumu@city.iyo.lg.jp)

# くらし インフォメーション

くらしに役立つさまざまな情報をお伝えします

## 募集

### 伊予市・伊予郡養護老人ホーム組合職員採用試験

#### ●試験区分・採用予定人数

生活相談員(計画作成担当者を兼務)1人、支援員(介護職員・訪問介護員を兼務)1人

#### ●試験日時

6月25日(土)、9時

#### ●場所

伊予市・伊予郡養護老人ホーム和楽園

#### ●申し込み方法

申込用紙(市販の履歴書)に必要事項および試験区分を記入し、資格証などの写しならびに写真2枚を郵送してください。

## お知らせ

### 松山自動車道 夜間通行止め

●日時 5月30日(月)～6月4日(土)、各日20時～翌朝6時

●規制区間 松山IC～大洲IC

●迂回路 国道56号および県道23号伊予川内線

●西日本高速道路(株)四国支社愛媛高速道路事務所(☎90510181)

#### ●受付期間

6月1日(水)～14日(火)(必着)

#### ●給与

初任給211300円

#### ●送付先・問い合わせ

へ申し込めます。

## 送付先・受験手続きに関する

【送付先・受験手続きに関すること】松前町役場総務課職員係(〒791-1319、伊予郡松前町大字筒井631番地、☎985-4113)

#### 【業務内容などに関すること】

伊予市・伊予郡養護老人ホーム和楽園(☎984-1265)

## お知らせ

### 後期高齢者歯科口腔健診

県後期高齢者医療広域連合が、無料で歯科口腔健診を行います。

#### ●対象

後期高齢者医療の被保険者

※病院などに6カ月以上継続して入院している方や障害者支援施設、のぞみの園の設置施設、養護老人ホーム、特別養護老人ホーム、介護保険施設の入所・入居者は対象外。

#### ●受診方法

- ①県後期高齢者医療広域連合に電話などで申し込みます。
- ②受診希望者に、クーポン券、受診票、質問紙、実施歯科医院一覧表が郵送されます。
- ③受診を希望する実施歯科医院へ申し込みます。

※受診をお勧めする方には、申し込みの有無に関わらず、クーポン券などを送付します。ぜひ、ご利用ください。

#### ●実施期間

6月1日(水)～平成29年2月28日(火)

#### ●受診回数

各年度1回

#### ●申し込み・問い合わせ

県後期高齢者医療広域連合事業課医療給付係(☎911-7733)

## お知らせ

### HIVの血液検査 夜間・休日にも実施

#### ●受付日時

〈休日および夜間検査・相談〉

○6月4日(土)、13～14時

○6月7日(火)、18時30分～19時30分

#### 〈定期検査・相談〉

○毎週水曜日、13～14時

#### ●場所

県中予保健所

※無料・匿名可・予約不要。

※その日のうちに、検査結果が分かれます。追加確認検査が必要な場合は、検査結果が後日になることもあります。

#### ●県中予保健所健康増進課感染症対策係

(☎909-8757、内線261)

## お知らせ

### 植えてはいけない「けし」にご注意ください

「けし」には植えることが法律で禁止されている種類があります。特徴は次のとおりです。発見された方は速やかに除去するか、県中予保健所までご連絡ください。

#### ○アツミゲシ(セティゲルム種)

- ・花は薄紫色の花びら4枚
- ・草丈は50～100cm程度
- ・葉、茎、つばみは濃い緑色

- ・葉は互い違いに茎につき、上部の葉は柄がなく、その基部は茎を抱き込むような形

#### ○ケシ(ツムラエルム種)

- ・花は桃色の八重咲きが多いが、一重咲きもある
- ・草丈は100～160cm程度
- ・葉、茎、つばみはキャベツ葉のような白味を帯びた緑色

- ・葉は互い違いに茎につき、上部の葉は柄がなく、その基部は茎を抱き込むような形

#### ●連絡先

県中予保健所企画課医療対策係(☎909-8755)

お知らせ

### 看護職合同就職説明会

●日時 6月18日(土)、11時30分～16時

●場所 松山市総合コミュニティセンター

●対象

○県内看護学校、大学および関西・中四国地域の看護学校の学生

○県内で再就職を希望する看護職

※参加無料・申込不要。

☎(公社)愛媛県看護協会事務局

(☎92311287)

お知らせ

### 「オオキンケイギク」に「イ」ご注意ください

オオキンケイギクは、特定外来生物に指定されています。持ち帰ったり、植えたりしないでください。飼養・栽培・保管・運搬・輸入を行った場合、懲役3年以下もしくは30万円以下(法人の場合1億円以下)の罰金が科せられます。

☎国土交通省四国地方整備局松山河川国道事務所重信川出張所  
(☎95818215)



お知らせ

### がけ地などの調査にご協力ください

県中予地方局は、土砂災害防止法に基づき、土石流やがけ崩れの恐れのある危険区域を設定するための調査を行います。調査の際、調査員が対象地へ立ち入る場合があります。ご理解とご協力をお願いします。調査員は身分証明書を必ず身に付けています。

●実施期間 平成29年3月末まで

☎県中予地方局河川砂防課 (☎90918774)

無料相談

### 子どもの人権110番

●内容 いじめ・体罰・児童虐待など、子どもの人権問題に関するあらゆる相談

※相談無料・秘密厳守・予約不要

●日時

○6月27日(月)～7月1日(金)、8時30分～19時

○7月2日(土)・3日(日)、10～17時

●相談電話

☎012010071110

※携帯電話可・IP電話不可。

●相談担当者 人権擁護委員、

法務局職員

☎松山地方法務局人権擁護課

(☎93210888)

お知らせ

### 地域医療連携フォーラム

「これからの医療・介護をどうに考える」地域包括ケアシステムって何?」をテーマに、自助・互助・共助・公助から見た地域包括ケアシステムの取り組みについて紹介します。

●日時 7月10日(日)、13時開演

●場所 ひめぎんホール

●定員 1000人程度

●入場料 無料

☎松山赤十字病院地域医療連携課 (☎92411111)

## 無料相談

### お気軽にご相談ください

#### 人権について

6月1日(水)、10:00～15:00

- ・本庁地区:さざなみ館
- ・中山地区:中山地域事務所
- ・双海地区:下灘コミュニティセンター

7月8日(金)、10:00～15:00

- ・本庁地区:さざなみ館

相談担当者:人権擁護委員

#### 心配ごと相談 13:30～16:00

本庁地区:総合保健福祉センター

- ・第4水曜日

中山地区:中山地域事務所

- ・第2木曜日

双海地区:双海保健センター

- ・第2水曜日

#### 弁護士・行政書士が応じます

13:30～16:00(前日までに予約)

○第1・3水曜日:弁護士相談

○第2金曜日:行政書士相談

伊予市社会福祉協議会 ☎982-0393

#### 行政相談

6月14日(火)、9:00～12:00

- ・本庁地区:さざなみ館  
松尾 多美子さん (☎982-7220)

- ・中山地区:中山地域事務所  
宮田 昭典さん (☎967-1111)

- ・双海地区:慶徳寺  
山口 隆義さん (☎987-0630)

#### 家庭やDVなどの悩み

月～金曜日、8:30～19:00

相談先:子ども総合センター (☎989-6226)

#### 女性のための相談

○一般相談:火～日曜日、8:30～16:30 (火～金曜日の電話相談は17:30まで)

○法律相談:第1・2・4木曜日、13:30～15:30

相談先:県男女共同参画センター(松山市山越町450、☎926-1644)

#### 在宅介護支援センターについて

相談先:伊予市社会福祉協議会 ☎983-6224、伊予あいじゅ ☎982-6668、森の園 ☎982-7474、なかやま幸梅園 ☎967-0300、双海夕なぎ荘 ☎986-0131

#### 不動産について 13:00～15:00

毎月10日(土・日曜日、祝日の場合は翌日):ふるさと創生館

相談先:伊予宅建協会 ☎984-7000



参加募集、大会結果など

## 今月のお知らせ

### 第32回 クラブ杯伊予市バレーボール大会

5月8日(日)、しおさい公園市民体育館で「第32回クラブ杯伊予市バレーボール大会」が開催されました。

#### 【男子の部】

- 優勝  
SVC(写真)
- 準優勝  
南伊予体育会



#### 【女子の部】

- 優勝  
杉の子クラブ(写真)
- 準優勝  
アミーズ



### 伊予市体育協会表彰受賞者



【体育功労賞】庭瀬臣吾さん

【スポーツ優秀指導者賞】西内勝也さん、小笠原順慎さん

【スポーツ優秀賞】伊予バンビーズスポーツ少年団

### 第89回伊予市歩こう会 ～初夏の双海を歩こう～

■日時 6月26日(日)、9時50分集合

※時間厳守、小雨決行

■集合場所 JR伊予市駅

(行き) JR伊予市駅発10時11分

(帰り) JR上灘駅発15時14分

■行き先 双海町内(高野川神社、ふたみ潮風ふれあい公園など) 徒歩約6km

■参加費 JR運賃約500円、会費500円(同伴の家族は300円)

※全員、一日傷害保険に加入

■持参品 弁当、水筒、帽子、雨具など

■申込期限 6月20日(月)までに郡中地区公民館へ申し込んでください。

■問い合わせ 郡中地区公民館 ☎982-5155

### スポーツ全国大会の出場チーム・出場者に 激励金を支給します

■支給要件 市内に住所を有する方、または市内の高等学校に在学する方が、市が定める全国大会に出場する場合

※伊予市義務教育課程における体育大会等派遣経費補助金の交付を受ける方を除く。大会出場前に早めに申請してください。

■支給額 団体競技 1団体 50,000円

個人競技 1人 10,000円

■問い合わせ 社会教育課 ☎982-5155

伊予市青少年センター子どもの悩み相談専用電話  
いよしこどもほっとライン ☎982-2602

◆相談日時 月、火、金曜日(祝日を除く)、8:30~17:00(金曜日は12:00まで)

新刊入りしました♪

## 図書館からのお知らせ

市立図書館 ☎983-4051

### ◆開館時間

火～日曜日、9:00～18:00

(土・日曜日は17:00まで)

### ◆6月の休館日

6日(月)、13日(月)、20日(月)、

27日(月)、30日(木)

### ◆お話し会、腹話術

11日(土)、10:30～、絵本読

み聞かせ、紙芝居、お楽しみパ

ネルシアター

### ◆館内展示

○感染症予防特集

○教科書展示

○双海子ども読み語り隊特集

・25日(土)、10:30～、読み語

り隊といっしょに遊ぼう！



### 《一般書》

■また、同じ夢を見ていた 住野よる 著/双葉社

学校に友達がない“私”が出会ったのは、手首に傷がある“南さん”、とても格好いい“アバズレさん”、一人暮らしの“おばあちゃん”、そして尻尾の短い“彼女”だった。「やり直したい」ことがある全ての人に贈る物語。



### 《児童書》

■たまおくんはたまごにいちゃん あきやま ただし さく・え/すずき出版

たまごにいちゃんの絵本が大好きなたまおくんは、お母さんが作ってくれたたまごのマスクをかぶって公園に行きました。友だちのかっくんと遊んでいると、かっくんもたまごになりたいと言い出して…。

僕たち私たちの学校生活♪

## 水曜日の読み聞かせ

### ～伊予小学校～



5月11日、伊予小学校で「読み聞かせ」が行われました。

毎週水曜日に開かれる読み聞かせは、PTA会員と地域のボランティアの方によるもので、絵本を読んで聞かせることで、授業前に児童をリラックスさせて、集中力を身につけることを目的として始められました。この日は今年度最初ということで、1年生にとって初めての読み聞かせでした。みんな絵本の世界に引き込まれ、瞳はきらきら輝いていました。

読み聞かせ終了後、児童に感想を尋ねると「楽しかった」「おもしろかった」と笑顔で話してくれました。

# 保健センターからのお知らせ 健康ガイド

伊予市保健センター ☎983-4052

中山保健センター ☎967-1111

双海保健センター ☎986-5666

※休日当番医は23ページのカレンダーをご覧ください。

母子健康手帳を持ってきてください♪

## 母子保健カレンダー



		日時	対象者	内容	実施保健センター	
7カ月児健診		6/21(火) 13:00~14:00	H27年11月出生児	身体測定・内科健診	伊予	
3歳児健診		6/7(火) 13:00~14:00	H25年4・5月出生児	内科・歯科健診	伊予	
乳幼児健診		6/8(水) 13:00~14:00	【乳児】H27年10月~H28年1月出生児 【1歳6カ月児】H26年8~11月出生児 【3歳児】H25年2~5月出生児	身体測定・内科健診	中山	
フッ素塗布		6/7(火)	幼児	フッ素・サホライドを100円で塗布 ※歯ブラシ持参	伊予	
		6/8(水)			中山	
育児相談	一般	6/28(火)	9:00~11:00	身体測定・健康相談	伊予	
	4カ月児		13:30~14:00			H28年2月出生児
歯科相談		6/8(水)	乳幼児	歯科衛生士による歯科相談 ※歯ブラシ持参	中山	
		6/28(火)			9:30~11:00	伊予
心理相談(要予約)		6/7(火)	乳幼児~思春期の子がいる保護者	子育てに関する悩み相談	伊予	
		6/8(水)			13:30~15:00	中山
		6/28(火)			9:00~12:00	伊予

さいきただち  
佐伯矩先生の♪

## い~よ!いよしの食育物語



### 食事のあいさつは感謝の表現

普段何げなく使っている「いただきます」「ごちそうさま」のあいさつに込められた意味を知っていますか？

「いただきます」には、その食材の命をいただく感謝の気持ち、また、「ごちそうさま」も同様に、その食事に携わった全ての人への感謝の気持ちが込められています。

感謝の気持ちを持って食事を取ると、体だけでなく心も元気になれるそうですね。



健康づくりのスタートライン♪

# 健康診査・各種がん検診カレンダー

申し込みは、健診受付ダイヤル(☎982-2727)、または各地区保健センターへ



	月 日	受付時間	場 所	健康診査	B・C型肝炎	前立腺がん	肺がん		胃がん	大腸がん	超音波	子宮頸がん	乳がん	骨粗しょう症	歯科	申込締切日
							CT	CR								
本 庁	6/23(木)	8:30~10:30	伊予市保健センター 協	○	○	○		○	○	○	○				○	6/8(水)
	6/30(木)	8:30~10:30	J A南伊予 厚	○	○	○		○	○	○	○					6/15(水)
	7/12(火)	8:30~10:30	ルミエール伊予 厚	○	○	○		○	○	○	○					6/27(月)
	7/14(木)	8:30~10:30	伊予市保健センター 協	○	○	○		○	○	○	○				○	6/29(水)
双 海	6/21(火)	8:30~10:00	下灘コミセン 協	○	○	○		○	○	○	○					6/6(月)
	6/26(日)	8:30~10:00	翠小学校 協	○	○	○		○	○	○	○					6/10(金)
	7/15(金)	8:30~10:00	双海保健センター 協	○	○	○		○	○	○	○					6/30(木)
レ	7/25(月)	8:30~10:30	伊予市保健センター 協	○	○			○	○	○	○					7/8(金)

↑レディースデイ：女性だけの健診日

受託機関：協 総合保健協会 厚 J A愛媛厚生連

## 各種相談 (要予約・相談無料・秘密厳守)

### 個別栄養相談

日 時	場所・申込先
6/14(火)	9:00~12:00
	13:30~16:00

伊予市保健センター

### こころの健康相談

日 時	場所・申込先
6/15(水)	13:00~17:00

伊予市保健センター

※相談担当は、心理カウンセラー熊本園子先生です。

### ◎成人歯科健康診査のお知らせ

- 対象者 市内に住所を有する20~70歳の方
- 自己負担金 500円
- 受診方法 指定医療機関、または保健センターで受診できます。事前に保健センターへご連絡ください。
- 実施期間
  - 指定医療機関で受診する場合 平成29年1月31日(火)まで
  - 保健センターで受診する場合 広報いよし4月号と併せて配布した「平成28年度健康診査のご案内」を確認してください。

### 小児救急医療電話相談

夜間に突然、子どもの体の具合が悪くなったとき、小児救急医療電話相談をご利用ください。看護師や医師などが、家庭での応急対処の方法などをアドバイスしてくれます。

■時間 19時~翌8時  
※毎日利用できます。

短縮ダイヤル  
(プッシュ回線、携帯電話)

#8000

※ダイヤル回線などは  
☎913-2777



# 子育て支援センターあおぞら

\*\*\*\*\*

**対象者** 0歳～未就学児とその保護者  
(各クラブ・広場は未就園児)  
**参加料** 無料  
**利用時間** 9:00～16:30  
**利用方法** 初回利用時に登録  
(各クラブ・広場)  
**利用日** 月～土曜日  
10:00～11:30  
※日曜日、祝日は休み  
**問い合わせ** ☎982-0444



## ■広場の紹介

○親子ふれあい広場…親子で歌やダンスを楽しもう！

みるくクラブ	28年4月2日生まれ～
ぴよぴよクラブ	27年10月1日～28年4月1日生まれ
ひよこクラブ	27年4月2日～27年9月30日生まれ
うさぎクラブ	26年4月2日～27年4月1日生まれ
くまクラブ	～26年4月1日生まれまで
地域別クラブ	全年齢

○なかよし広場…幼稚園や保育所で遊ぼう！  
○あおぞら広場…自然あふれる公園で遊ぼう！  
※なかよし・あおぞら広場は、雨天や園庭の状態が悪い場合は中止。

## ■伊予市子育て相談事業 予約(電話可)が必要です。

○専門の先生による育児相談(9:30～12:00)  
・6/7(火)、7/26(火) 友沢祐一先生(元県立第三養護学校長)  
・6/21(火) 上岡一世先生(元愛媛大学教育学部教授)  
・7/5(火) 花熊暁先生(愛媛大学教育学部教授)  
・7/8(金) 吉松靖文先生(愛媛大学教育学部教授)  
○岡本香澄先生(元郡中小学校教諭)による特別支援に関する相談(毎週木曜日、14:00～)  
○家庭相談員、子育て支援センター保育士による育児相談(随時)(電話可)

## ■育児講座のご案内 予約(電話可)が必要です。

### 『枝豆収穫体験・調理実習』

(全年齢親子15組程度)

○日時 6月29日(水)、9:30～  
○場所 JA農園、伊予市保健センター  
○準備物 エプロン・三角巾・マスク  
※6月6日(月)から受付開始。



### 『歯の健康・歯みがき教室』

(全年齢親子15組程度)

○日時 7月12日(火)、10:00～  
○場所 伊予市保健センター  
○準備物 歯ブラシ  
※6月27日(月)から受付開始。



## 6月の予定

日	曜	内容	場所
6	月	なかよし広場	なかむら保育所
7	火	相談日(友沢先生)	子育て支援センター
8	水	ピーナッツサークル	子育て支援センター
9	木	くまクラブ	彩浜館
10	金	あおぞら広場	子育て支援センター
14	火	中山クラブ	中山地域事務所
15	水	北山崎・南山崎クラブ	中村地区公民館
16	木	南伊予クラブ	みたにふれあい館
20	月	うさぎクラブ	彩浜館
21	火	相談日(上岡先生)	子育て支援センター
22	水	郡中クラブ	ふるさと創生館
23	木	下吾川クラブ	彩浜館
27	月	なかよし広場	上灘保育所
28	火	双海クラブ	双海保健センター
29	水	育児講座	伊予市保健センター

## 7月の予定

日	曜	内容	場所
5	火	相談日(花熊先生) ピーナッツサークル	子育て支援センター
7	木	ひよこクラブ	彩浜館
8	金	相談日(吉松先生) 北山崎・南山崎クラブ	子育て支援センター みたにふれあい館
11	月	なかよし広場	からたち幼稚園
12	火	育児講座	伊予市保健センター
14	木	郡中クラブ	ふるさと創生館
19	火	中山クラブ	中山地域事務所
25	月	ぴよぴよクラブ	彩浜館
26	火	相談日(友沢先生)	子育て支援センター
27	水	下吾川クラブ	彩浜館
28	木	南伊予クラブ	みたにふれあい館
29	金	双海クラブ	下灘コミセン

※行事予定は変更する場合があります。変更した場合は「あおぞら活動案内」などでお知らせします。

# 6月のカレンダー

☎休日当番医(9~15時、要予約)

1 水	電波の日、気象記念日
2 木	
3 金	ホテル茶屋2016(18時~)ほたるリバーサイド (4日まで)
4 土	ほたるの里ふたみほたる祭り (16時~)翠小学校グラウンド
5 日	芒種、世界環境デー ☎中村脳神経外科 ☎983-2030
6 月	
7 火	
8 水	
9 木	
10 金	入梅、時の記念日
11 土	伊予中山ホテルまつり (17時~)旧中山高校グラウンド
12 日	HIMEカップビーチバレー大会(8時30分~) 五色姫海浜公園 ☎きむら内科クリニック ☎982-0127
13 月	
14 火	
15 水	
16 木	
17 金	
18 土	海外移住の日
19 日	父の日 ☎敬史整形外科 ☎946-7770
20 月	
21 火	夏至
22 水	
23 木	
24 金	
25 土	
26 日	五色姫海浜公園海開き(9時~)五色姫海浜公園 双海の家開き(11時~)ふたみシーサイド公園 市税等納付窓口開設(8時30分~17時) 税務課窓口 ☎増田泌尿器科 ☎983-6666
27 月	
28 火	貿易記念日
29 水	
30 木	

# イベント情報



**ホテル茶屋2016**  
ほたるの里・さだにの  
ホテル祭り

人佐礼っこ ☎0800-566412327

## 第28回

伊予中山ホテルまつり

■日時 6月3日(金)・4日(土)  
18時~

■場所 ほたるリバーサイド  
(中山町佐礼谷甲1090)

■内容 ホテル観賞&茶屋  
(おでん・天ぷら・とりつくね・おにぎり・いなり・スイーツ・各種飲み物など)

■問い合わせ NPO法

第30回「ほたるの里ふたみ」  
ほたる祭り

■日時 6月4日(土)、16時~

■場所 翠小学校グラウンド

■内容 ほたる市(バザー)、  
福まき、アトラクション、ちようちん行列ほか

■問い合わせ 伊予市観光協会  
(☎994-5852)

■日時 6月11日(土)、17時~

■場所 旧中山高校グラウンド

■内容 ホテル観賞教室、ホテルの一生のビデオ上映、ステージイベント、夜市ほか

■問い合わせ 伊予市観光協会  
(☎994-5852)

## 広告

地震は怖い! 事前の準備をクロネコが御手伝いします!

①大型家具・家電の移動  
(寝室のレイアウト変更)

②大型家具・家電の固定  
(つっぱり棒・金具で)

③通電火災を防止  
(ブレーカーを自動で落とします)

新しい街へ。新しい毎日へ。 松山市久万の台559-2

**ヤマトホームコンビニエンス**

0120-008008

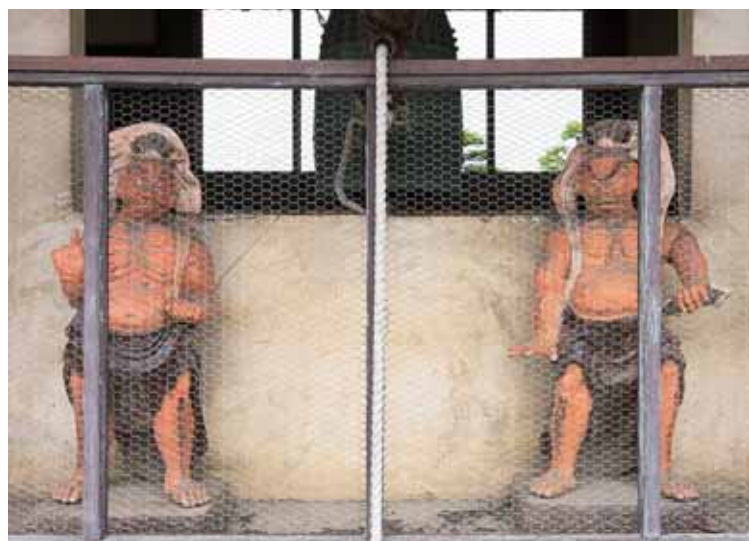
受付時間  
8:00~21:00  
(年中無休)



伊予市の魅力  
ふるさと再発見

# 江山焼 金剛力士像

こうざんやきこんごうりきしぞう



大師堂 蔵

湊町の大師堂山門に安置されている一対の金剛力士像は、高さ98センチメートルの彩色を施した手ひねりの江山焼です。昭和5年(1930年)ごろのものと伝えられ、躍動感のある見事な工芸品です。

作者の榎鹿蔵(江山)は、双海町上灘灘町の出身で、明治の中期から昭和にかけて郡中の殿町に住み、江山焼を興しました。茶器・花器・人形などの樂焼系の作品が多く、素朴で風雅な趣があり人々に珍重されました。鹿蔵は、秋山好古、東郷平八郎、久松勝成など政治家や高官に呼ばれて庭焼を行うなど中央でも活躍し、特に下村為山とは深い親交がありました。郡中を代表する一代窯です。参考文献『いよしの文化財』伊予市教育委員会

広告

**ユーズドショップ亀田**  
**金・プラチナ高価買取 ブランド品販売**  
 商品券・金券も買取 宅配買取OK!  
**亀田質店**  
 【営業時間】 am9時～pm8時 【定休日】 水曜日  
**大洲店 24-5700 (0893)** バイパス大洲南出入口(北只交差点)より旧56号線へ150m

広告

**エコ寅** **トラクターバイク等**  
**現金 買取り!**  
 サビついて動かなくても大丈夫  
**出張査定 無料**  
**電話 090-1328-7635**  
 代表 松室 純平  
 〒791-3161 伊予郡松前町神崎624  
古物商許可証 [第821100000445号/愛媛県公安委員会]